

โครงสร้างกลุ่มงานประกันสุขภาพ

สำนักงานสาธารณสุข
จังหวัดมหาสารคาม



นางโสภิตา จิตรวิกรานต์

นักวิเคราะห์นโยบายและแผน ชำนาญการพิเศษ
หัวหน้ากลุ่มงานประกันสุขภาพ



หลักการทำงาน :

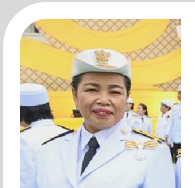
- บูรณาการ ประสานภาคีเครือข่าย ภายใต้การมีส่วนร่วม
- ทำงานเป็นทีม (เขต+จังหวัด+อำเภอ)
- Problem base : PDCA



นางรติญา ประสาระเอ

พยาบาลวิชาชีพ ชำนาญการ

- งานคุ้มครองสิทธิ (ม.41)
- เวชระเบียน (Audit)
- ระบบตรวจสอบภายใน
- ระบบเคลมคำรักษาพยาบาล(E-Claim)
- ระบบจัดเก็บรายได้



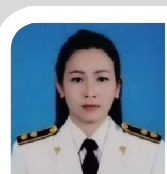
นางสมจิตร เพชรสังหาร
พนักงานพิมพ์ ส.3

- อุดการ



นางธัญนิษา โทหนองหัว
นวก.คอมพิวเตอร์ปฏิบัติการ

- ใ้าระวังการเงินการคลัง
- การจัดสรรเงินเหมาจ่ายรายหัวประจำปี
- เบิกจ่ายงบประมาณ/โครงการ/แผนปฏิบัติการงาน



นางสาวรวิสา สุเสนา
นักวิเคราะห์นโยบายและแผน

- งานคุ้มครองสิทธิ (ม.18)
- ความเสียหายจากการได้รับวัคซีน
- กองทุนหลักประกันสุขภาพสุขภาพท้องถิ่น
ฯ (กปท.)



นายวิโรจน์ ละครพล
นักจัดการงานทั่วไป

- ลงทะเบียนสิทธิ
- งานขึ้นทะเบียนหน่วยบริการ
- คนต่างด้าวและแรงงานต่างด้าว
- บุคคลที่มีปัญหาสถานะและสิทธิ
- การเรียกเก็บค่าบริการทางการแพทย์
- สิทธิ UC (Virtual Account)
- ระบบจัดเก็บรายได้

การดำเนินงานตามภารกิจประจำ



1. งานบริหารกองทุน (การจัดสรรเงินเหมาจ่ายรายหัวประจำปีกองทุนUC,จัดสรรเงินประกันสังคม ,กองทุนต่างด้าว ,ผู้มีปัญหาสถานะและสิทธิ)
2. งานบริหารจัดการการเงินการคลัง (CFO,จัดเก็บรายได้)
3. งานบริหารการชดเชยและตรวจสอบเวชระเบียน (E-Claim/QOF/Virtual Account,Audit)
4. งานคุ้มครองสิทธิและรับเรื่องร้องเรียน (ม.41/ม.18/ความเสียหายจากการได้รับวัคซีน)
5. งานบริหารจัดการข้อมูลผู้มีสิทธิ(ลงทะเบียนสิทธิ/งานขึ้นทะเบียนหน่วยบริการ/คนต่างด้าวและแรงงานต่างด้าว/บุคคลที่มีปัญหาสถานะและสิทธิ)
6. งานกองทุนหลักประกันสุขภาพท้องถิ่น
7. งานแผนงานวิชาการและวิจัย
8. งานนิเทศติดตามและประเมินผล

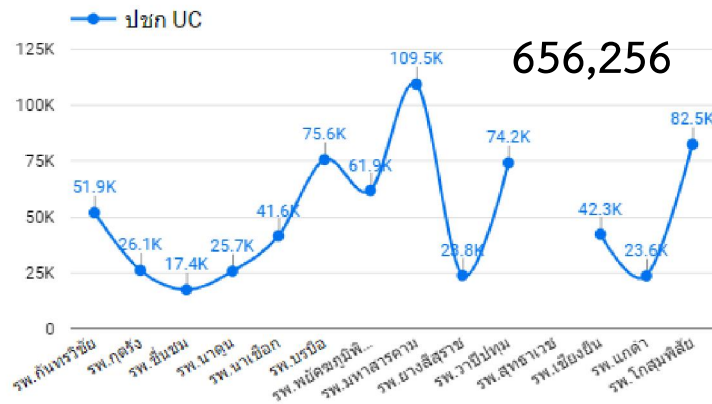
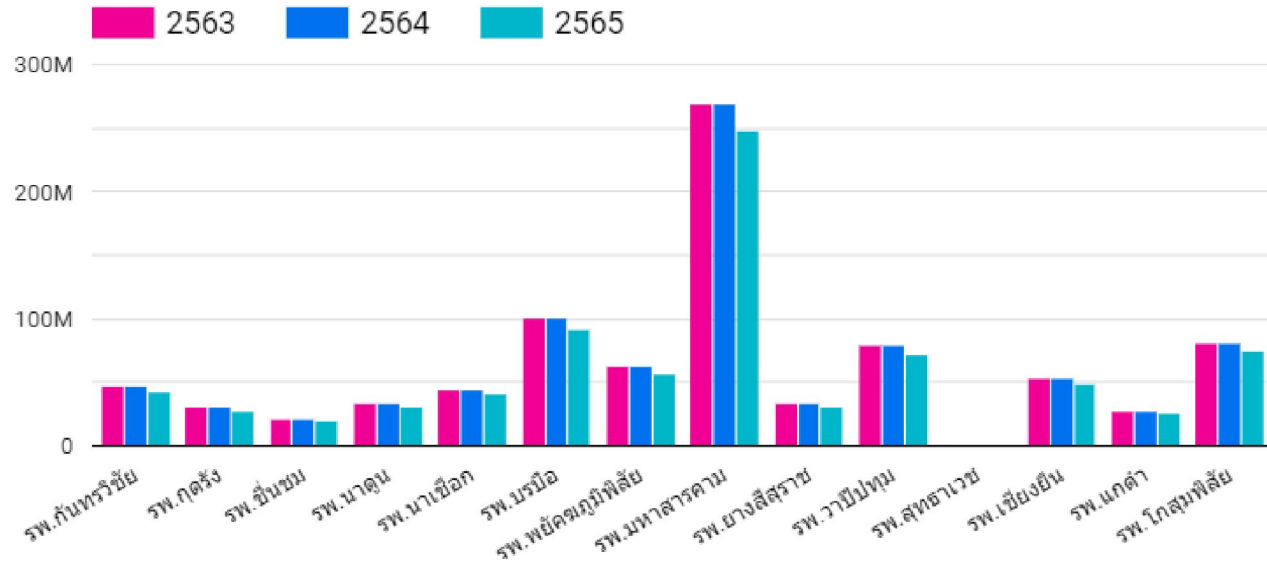
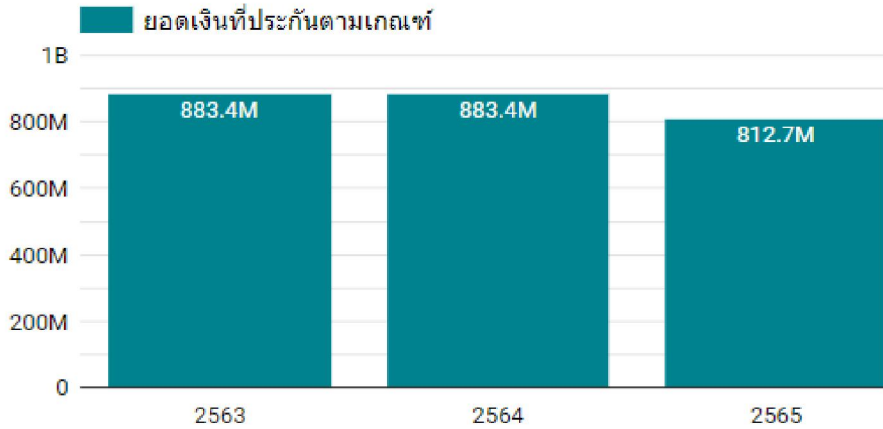




งานบริหารกองทุน

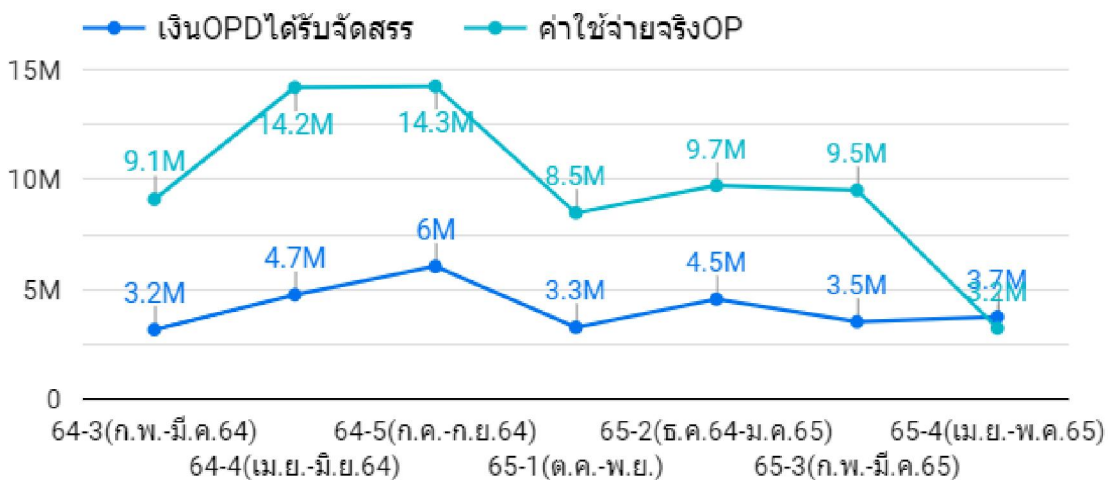
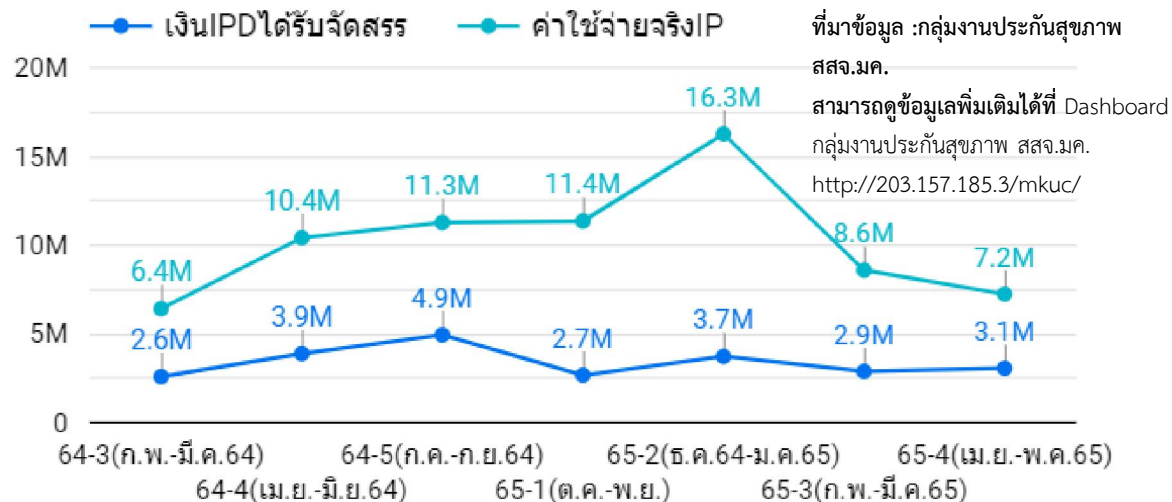
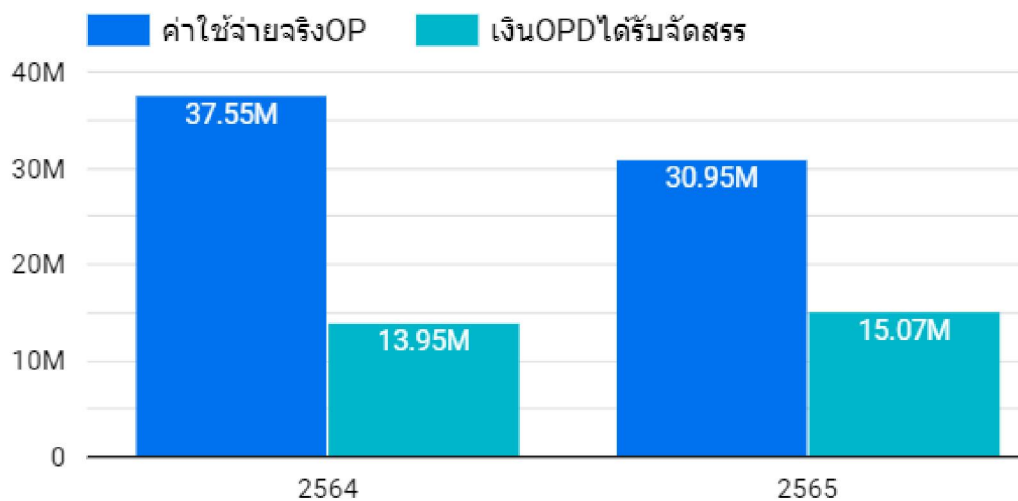
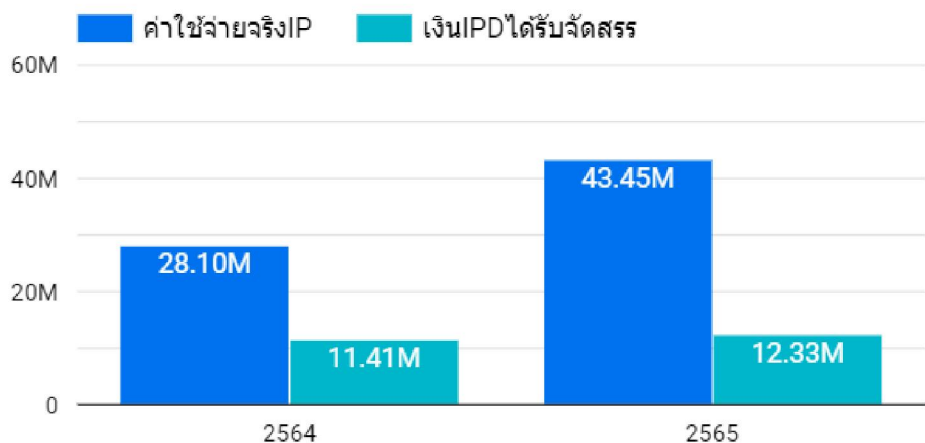
กลุ่มงานประกันสุขภาพ สสจ.มหาสารคาม

การจัดสรรเงินเหมาจ่ายรายหัวประจำปีกองทุน UC



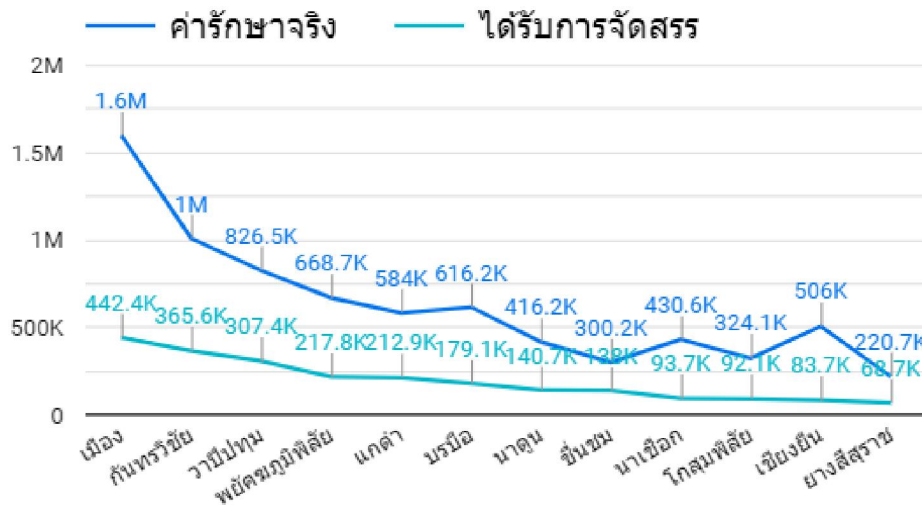
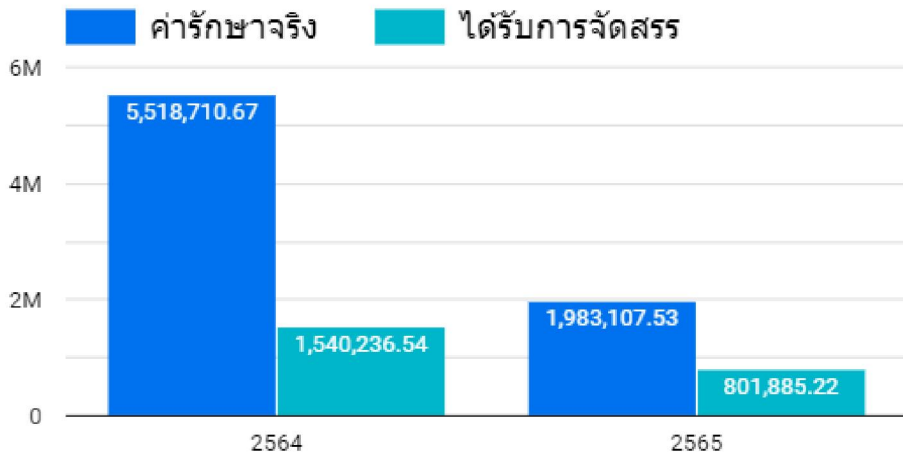
ที่มาข้อมูล :กลุ่มงานประกันสุขภาพ สสจ.มค.
สามารถดูข้อมูลเพิ่มเติมได้ที่ Dashboard กลุ่มงานประกันสุขภาพ สสจ.มค.
<http://203.157.185.3/mkuc/>

ผลการจัดสรรเงินประกันสังคม จังหวัดมหาสารคาม เทียบปี 2564 – 2565 (ระดับ รพ.)

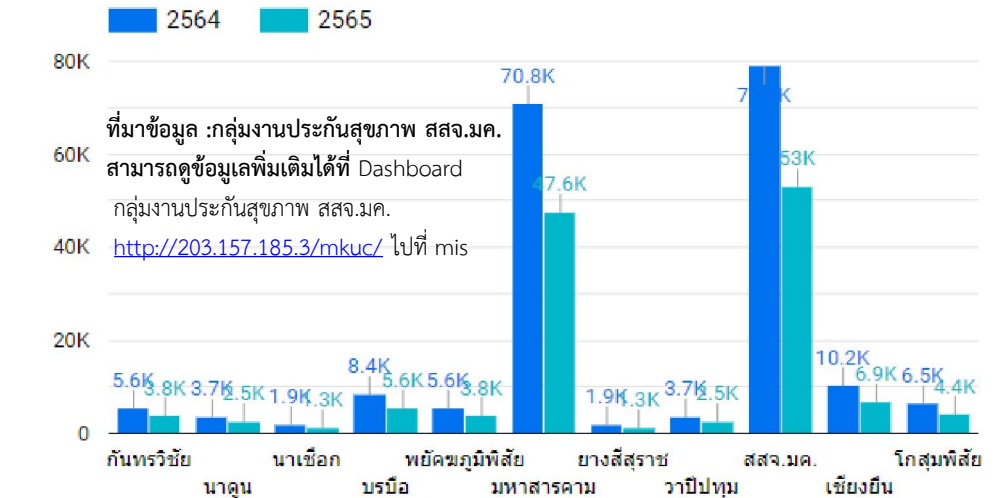
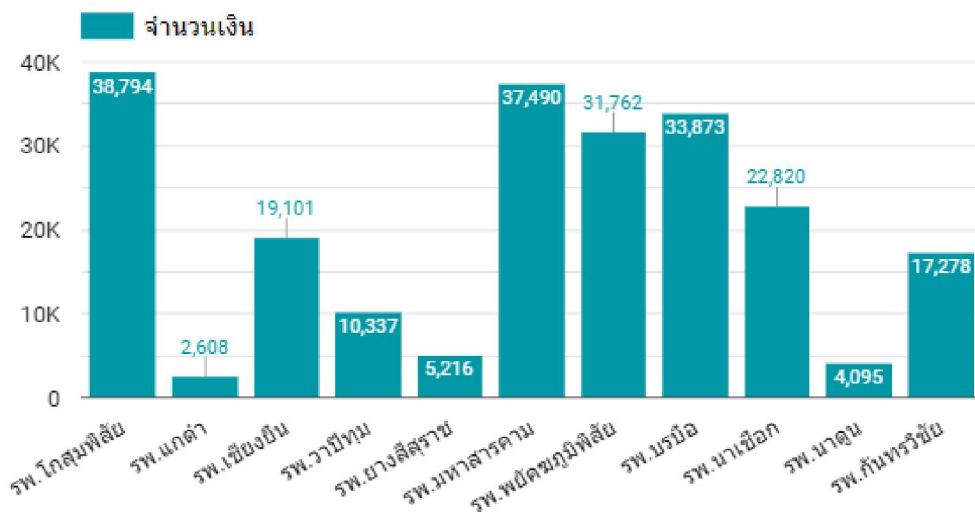
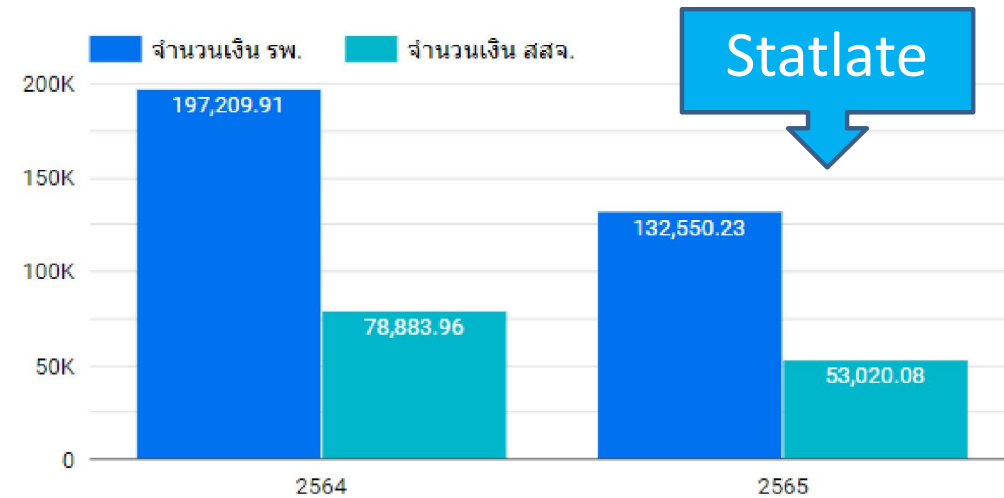
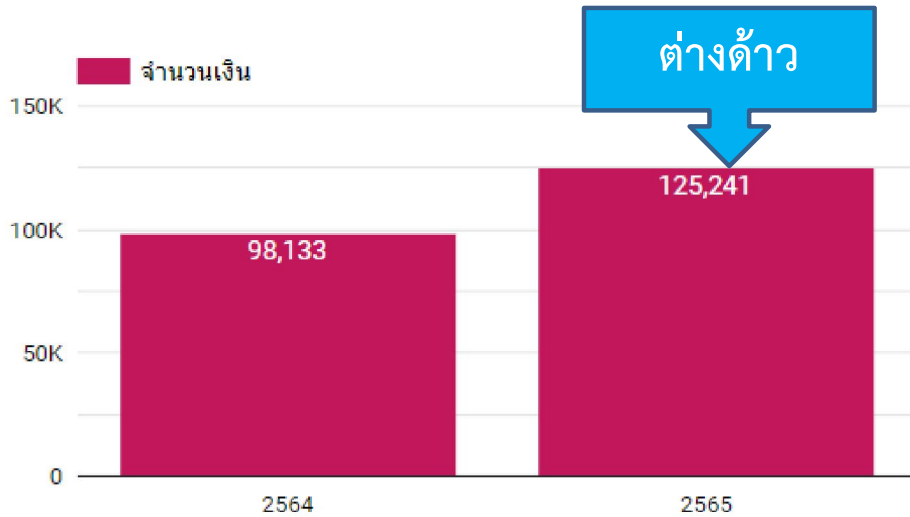


ที่มาข้อมูล : กลุ่มงานประกันสุขภาพ สสจ.มค.
สามารถดูข้อมูลเพิ่มเติมได้ที่ Dashboard กลุ่มงานประกันสุขภาพ สสจ.มค.
<http://203.157.185.3/mkuc/>

ผลการจัดสรรเงินประกันสังคม จังหวัดมหาสารคาม เทียบปี 2564 – 2565 (ระดับ รพ.สต.)



บริหารกองทุนต่างด้าว,ผู้มีปัญหาสถานะและสิทธิ สสจ.มค.



ที่มาข้อมูล :กลุ่มงานประกันสุขภาพ สสจ.มค.
สามารถดูข้อมูลเพิ่มเติมได้ที่ Dashboard
กลุ่มงานประกันสุขภาพ สสจ.มค.
<http://203.157.185.3/mkuc/> ไปที่ mis



งานบริหารจัดการการเงินการคลัง

กลุ่มงานประกันสุขภาพ สสจ.มหาสารคาม

ประเด็นที่ 6 ระบบธรรมาภิบาล หัวข้อ การบริหารจัดการด้านการเงินการคลังสุขภาพ
จังหวัดมหาสารคาม

ผล = ระดับเกรด A,B = 5 แห่ง
คิดเป็นร้อยละ 38.46 (ไม่ผ่าน)

หน่วยบริการผ่านเกณฑ์ประเมิน
TPS \geq 10.5 (เกรดB/ระดับดี ขึ้นไป)
ไม่น้อยกว่า 40 %

- โปรแกรม e-claim NCH
- โปรแกรม CSOP claim
- โปรแกรม CIPN
- โปรแกรม NHSO Authen code
- โปรแกรม CSCD Billing
- โปรแกรม RCM
- โปรแกรม DataAudit



ติดตามกำกับ เครื่องมือ
ประสิทธิภาพทางการเงิน
(Efficiency)



สร้างประสิทธิภาพ
การบริหารจัดการ
(Division of regional health)



พัฒนาศักยภาพบริหาร
ด้านการเงินการคลัง
แก่เครือข่ายและบุคลากร
(Competency)



พัฒนาระบบบัญชี
(Accounting)

ผล = 100% (ผ่าน)



จัดสรรเงินเพียงพอ
(Budgeting)

ผล = 100%

- ประชุมพัฒนาศักยภาพทีมบริหาร
การเงินการคลังและจัดเก็บรายได้
- อบรมเชิงปฏิบัติการผู้ปฏิบัติงาน
ด้านบัญชีของหน่วยบริการ ใน
สังกัดสำนักงานปลัดกระทรวง
สาธารณสุข
- ประชุมเชิงปฏิบัติการตรวจ
เวชระเบียน

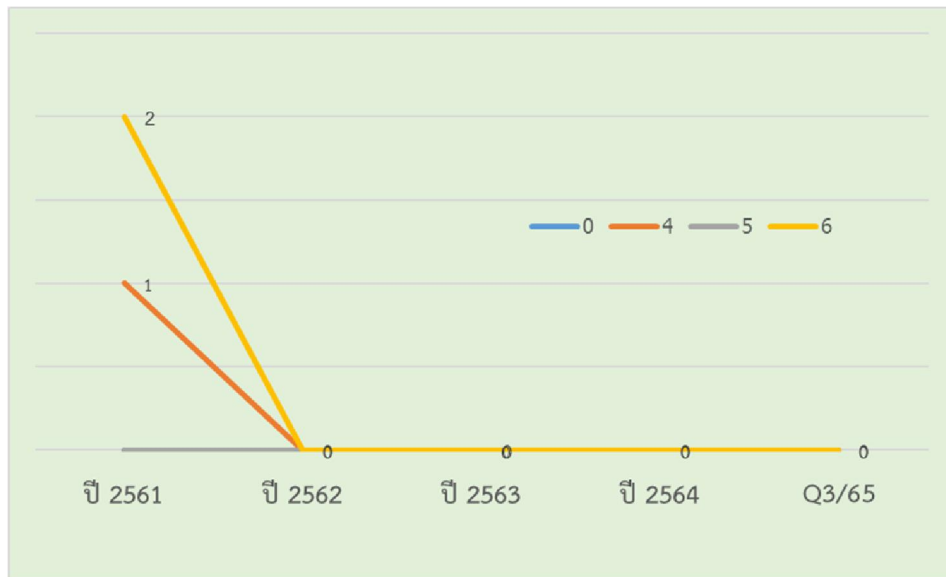
หน่วยบริการผ่านเกณฑ์การบันทึกบัญชี \geq 95 %

5 มาตรการ

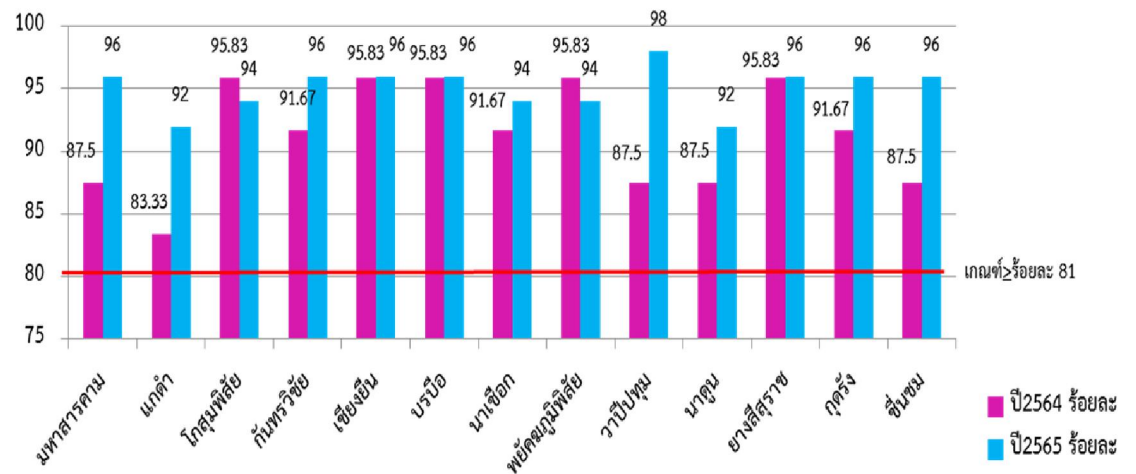
ประเด็นที่ 6 ระบบธรรมาภิบาล

การบริหารจัดการด้านการเงินการคลังสุขภาพ จังหวัดมหาสารคาม

ตัวชี้วัดร้อยละหน่วยบริการที่ประสบภาวะวิกฤติทางการเงิน
ระดับ 7 ไม่เกินร้อยละ 2 ระดับ 6 ไม่เกินร้อยละ 4



ตัวชี้วัด หน่วยบริการที่มีระบบจัดเก็บรายได้คุณภาพ 4S4C
ผ่านเกณฑ์ค่าเป้าหมายระดับ A,B

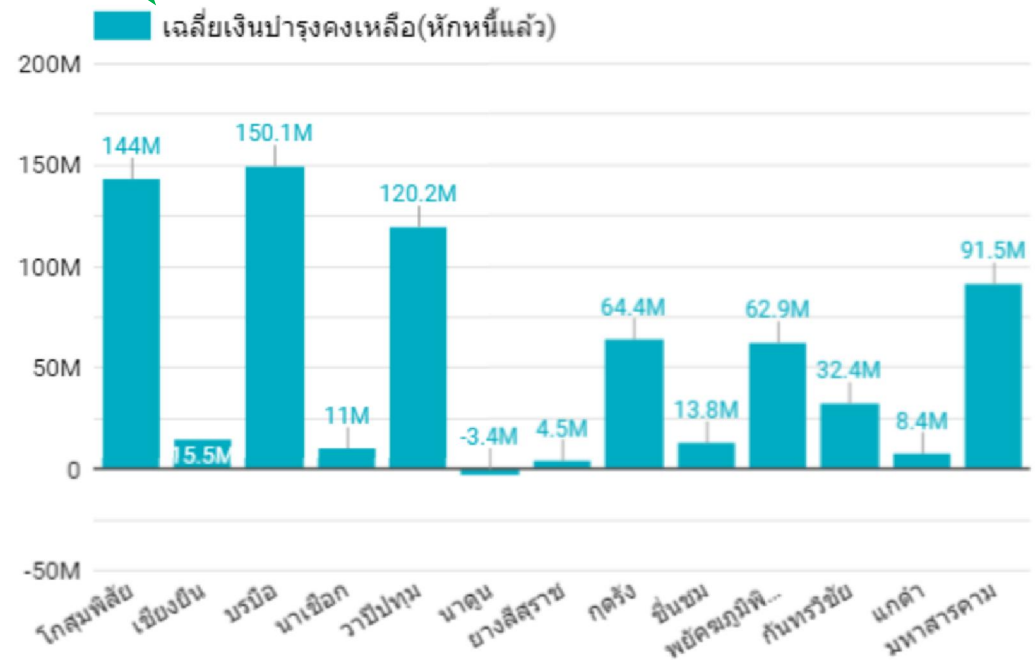


ผลการประเมินหน่วยบริการที่ประสบภาวะวิกฤตทางการเงิน

ไม่มีหน่วยบริการประสบวิกฤตทางการเงิน
ณ ไตรมาส 3/2565



Org	CR	QR	Cash	NWC	NI+Depreciation	Risk Scoring	EBITDA	เงินบำรุงคงเหลือ (หักหนี้แล้ว)
มหาสารคาม	4.3	4.01	1.27	1,194,015,703.52	453,430,717.49	0	470,877,105.55	91,529,593.27
แกดำ	2.41	2.24	1.58	20,455,584.77	4,518,604.72	0	6,356,422.24	8,421,654.51
โกสุมพิสัย	6.39	6.25	3.96	262,577,935.93	146,702,332.98	0	152,844,766.39	144,010,460.61
กันทรวิชัย	3.86	3.55	2.89	49,103,839.29	11,146,197.29	0	12,776,678.42	32,372,399.87
เขียงยืน	4.87	4.63	1.82	72,903,764.02	48,430,301.62	0	52,957,055.80	15,467,192.76
บรบือ	4.72	4.49	3.63	214,985,064.45	44,826,138.92	0	46,878,510.47	150,134,454.25
นาเชือก	2.46	2.32	1.38	42,133,914.93	26,846,088.45	0	25,913,741.83	11,046,221.93
พยัคฆภูมิพิสัย	4.03	3.84	2.37	138,604,355.86	38,956,096.03	0	50,132,742.06	62,944,398.18
วาปีปทุม	8.01	7.68	6.67	148,747,605.43	34,190,114.85	0	35,629,785.68	120,215,655.40
นาดูน	2.46	2.26	0.89	47,381,250.22	28,178,730.18	0	29,733,240.20	- 3,439,871.35
ยางสีสุราช	3.83	3.42	1.29	44,371,925.76	22,576,209.31	0	28,349,987.68	4,518,555.28
กุฉีกรัง	22.5	21.7	13.5	111,383,466.43	40,995,892.62	0	43,163,578.89	64,430,812.81
ชื่นชม	3.29	2.99	2.18	27,274,222.21	13,934,118.38	0	17,244,335.89	13,815,083.88



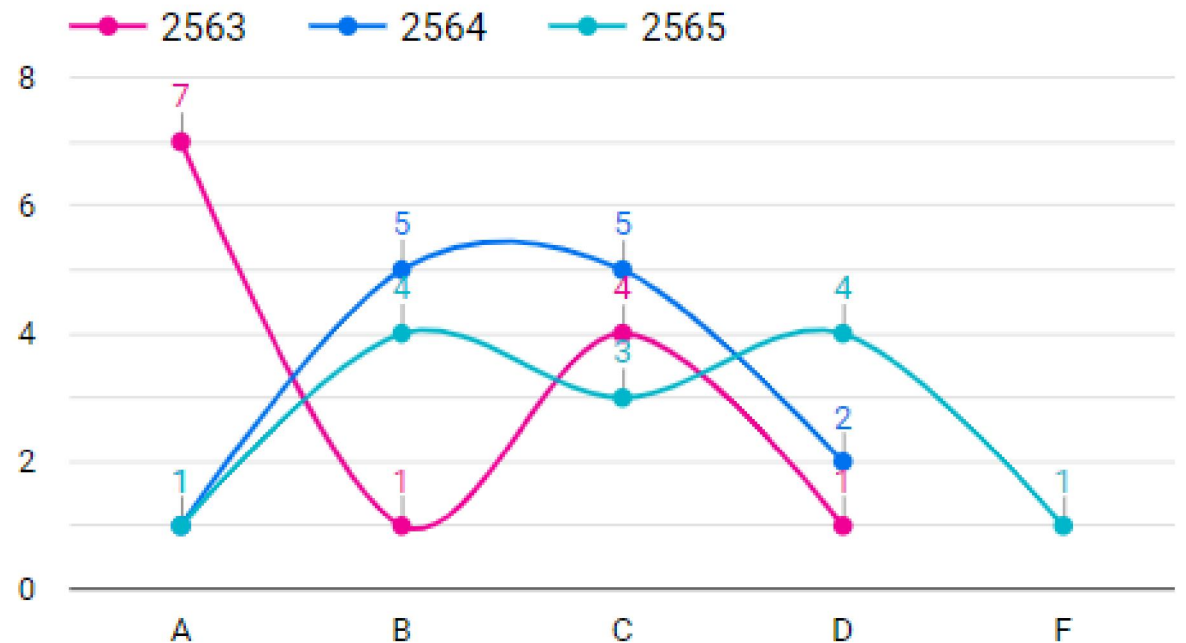
การประเมินหน่วยบริการที่ประสบภาวะวิกฤตทางการเงิน

เปรียบเทียบปี 2564 -2565 ณ ไตรมาส 3

Org	CR		QR		Cash		NWC		NI+Depreciation		Risk Scoring		EBITDA		เงินบำรุงคงเหลือ(หักหนี้แล้ว)	
	Q3/64	Q3/65	Q3/64	Q3/65	Q3/64	Q3/65	Q3/64	Q3/65	Q3/64	Q3/65	Q3/64	Q3/65	Q3/64	Q3/65	Q3/64	Q3/65
มหาสารคาม	2.50	4.30	2.16	4.01	1.03	1.27	421,111,964.71	1,194,015,703.52	108,470,288.49	453,430,717.49	0	0	149,246,703.91	470,877,105.55	11,882,859.39	91,529,593.27
บรบือ	3.93	4.72	3.63	4.49	2.95	3.63	148,619,573.45	214,985,064.45	28,056,351.08	44,826,138.92	0	0	21,666,349.78	46,878,510.47	98,281,750.64	150,134,454.25
วาปีปทุม	4.85	8.01	4.61	7.68	4.17	6.67	99,360,667.83	148,747,605.43	4,734,196.14	34,190,114.85	0	0	5,621,690.59	35,629,785.68	82,334,875.04	120,215,655.40
พยัคฆภูมิพิสัย	1.72	4.03	1.47	3.84	0.98	2.37	30,389,969.02	138,604,355.86	31,764,502.91	38,956,096.03	0	0	22,722,006.89	50,132,742.06	- 874,731.46	62,944,398.18
โกสุมพิสัย	1.83	6.39	1.71	6.25	1.17	3.96	47,532,747.32	262,577,935.93	15,700,345.00	146,702,332.98	0	0	19,657,242.63	152,844,766.39	9,973,557.46	144,010,460.61
กันทรวิชัย	3.18	3.86	2.84	3.55	2.48	2.89	33,183,329.74	49,103,839.29	9,655,564.40	11,146,197.29	0	0	5,587,565.93	12,776,678.42	22,430,133.30	32,372,399.87
เขียงยืน	2.74	4.87	2.50	4.63	1.78	1.82	32,885,161.30	72,903,764.02	4,431,896.57	48,430,301.62	0	0	7,940,281.88	52,957,055.80	14,847,669.25	15,467,192.76
นาเชือก	1.41	2.46	1.27	2.32	1.09	1.38	9,650,713.18	42,133,914.93	14,324,091.32	26,846,088.45	0	0	7,748,200.31	25,913,741.83	1,964,650.43	11,046,221.93
แกดำ	2.10	2.41	1.88	2.24	1.43	1.58	10,732,864.04	20,455,584.77	8,408,264.57	4,518,604.72	0	0	9,529,653.11	6,356,422.24	4,033,276.87	8,421,654.51
นาดูน	1.85	2.46	1.66	2.26	1.14	0.89	18,900,461.23	47,381,250.22	2,230,306.98	28,178,730.18	0	0	3,981,575.87	29,733,240.20	3,182,161.28	- 3,439,871.35
ยางสีสุราช	2.49	3.83	1.98	3.42	1.70	1.29	18,164,136.83	44,371,925.76	5,710,244.14	22,576,209.31	0	0	8,069,702.92	28,349,987.68	8,577,127.61	4,518,555.28
กุดรัง	7.15	22.53	6.47	21.72	4.69	13.51	44,723,802.10	111,383,466.43	20,332,518.35	40,995,892.62	0	0	22,296,716.66	43,163,578.89	26,851,700.59	64,430,812.81
ชีนชม	2.83	3.29	2.41	2.99	2.20	2.18	15,441,376.79	27,274,222.21	15,326,810.48	13,934,118.38	0	0	5,407,196.80	17,244,335.89	10,086,464.60	13,815,083.88

ผลการประเมินประสิทธิภาพ Total Performance Score

โรงพยาบาล	รวมคะแนนทั้งสิ้น		Grade	
	Q3/2564	Q3/2565	Q3/2564	Q3/2565
รพ.มหาสารคาม	9.0	11.5	C	B
รพ.แกดำ	9.5	8.0	C	D
รพ.โกสุมพิสัย	10.5	11.0	B	B
รพ.กันทรวิชัย	10.5	8.5	B	D
รพ.เขียงยืน	11.0	9.5	B	C
รพ.บรบือ	9.0	9.5	C	C
รพ.นาเชือก	10.5	7.5	B	D
รพ.พยัคฆภูมิพิสัย	11.5	9.0	B	C
รพ.วาปีปทุม	9.0	11.0	C	B
รพ.นาคน	8.5	11.0	D	B
รพ.ยางสีสุราช	7.5	7.0	D	F
รพ.กุตุรัง	13.0	12.0	A	A
รพ.ชื่นชม	9.0	8.5	C	D



ดีขึ้น 3 แห่ง คิดเป็นร้อยละ 23.07

เท่าเดิม 3 แห่ง คิดเป็นร้อยละ 23.07

ลดลง 7 แห่ง คิดเป็นร้อยละ 53.85

การบริหารสินทรัพย์หมุนเวียนและหนี้สินหมุนเวียนเทียบ ปี 2564 – 2565 (7Plus Score)

หน่วยบริการ	Average Payment Period (ยาและเวชภัณฑ์ มีโซยา) ถ้า cash น้อยกว่า 0.8 และ Payment > 180		Average Collection Period-สิทธิ UC<=60		Average Collection Period- CSMS<=60		Average Collection Period- SSS <=120		Inventory Management <=60		Grade	
	Q3/2564	Q3/2565	Q3/2564	Q3/2565	Q3/2564	Q3/2565	Q3/2564	Q3/2565	Q3/2564	Q3/2565	Q3/2564	Q3/2565
	รพ.มหาสารคาม	125	141	60	77	43	52	1745	259	64	60	C-
รพ.แกดำ	146	185	15	227	170	178	247	-1795	67	68	C	F
รพ.โกสุมพิสัย	290	214	41	290	68	81	564	270	53	44	C-	C
รพ.กันทรวิชัย	65	70	20	48	69	62	577	168	97	97	C	C-
รพ.เขียงยืน	110	113	56	73	49	57	829	581	56	68	C	C
รพ.บรบือ	182	209	33	76	59	57	413	126	75	88	C-	D
รพ.นาเชือก	165	172	14	189	65	32	412	186	35	37	C	C-
รพ.พยัคฆภูมิพิสัย	231	202	35	224	125	124	956	132	77	60	C	D
รพ.วาปีปทุม	94	80	54	44	21	28	488	176	59	55	C	B-
รพ.นาดูน	319	440	61	180	58	96	1056	237	105	93	D	C-
รพ.ยางสีสุราช	138	107	24	66	84	92	550	156	147	92	C-	D
รพ.กุดรัง	60	23	73	162	100	128	190	111	116	100	C	B-
รพ.ชื่นชม	148	134	100	36	161	249	769	292	193	124	D	C-



จำนวนข้อผ่าน (ข้อ)	การจัด Grade
7	A
6	A-
5	B
4	B-
3	C
2	C-
1	D
0	F

ดีขึ้น 6 แห่ง คิดเป็นร้อยละ 46.15
 เท่าเดิม 1 แห่ง คิดเป็นร้อยละ 7.70
 ลดลง 6 แห่ง คิดเป็นร้อยละ 46.15

โอกาสพัฒนาประสิทธิภาพการบริหาร

ผลการประเมินร้อยละของหน่วยบริการมีผลต่างของแผนประมาณการรายได้(ไม่รวมงบลงทุน) และผลการดำเนินงานด้านค่าใช้จ่าย (ไม่รวมค่าเสื่อม) ไม่เกินร้อยละ +/-5 ไตรมาสที่ 3/2565

หน่วยบริการ	รายได้ (ไม่รวมงบลงทุนและรายได้อื่น (ระบบบัญชีบันทึกอัตโนมัติ) และไม่รวม				ค่าใช้จ่ายรวม(ไม่รวมค่าเสื่อมและตัดจำหน่าย)				ผลการประเมิน	
	แผนประมาณการ	ผลการดำเนินงาน	ผลต่าง	ร้อยละ	แผนประมาณการ	ผลการดำเนินงาน	ผลต่าง	ร้อยละ	รายได้	คชจ.
มหาสารคาม	1,008,253,335.00	1,269,842,594.25	261,589,259.25	25.94	1,706,458,582.50	1,454,922,245.48	-251,536,337.02	- 14.74	0	0
แกดดำ	49,313,250.00	50,768,572.13	1,455,322.13	2.95	61,740,000.00	64,619,264.03	2,879,264.03	4.66	1	1
โกสุมพิสัย	233,070,000.00	291,423,947.74	58,353,947.74	25.04	206,064,000.00	212,774,581.88	6,710,581.88	3.26	0	1
กันทรวิชัย	68,726,625.00	74,759,401.85	6,032,776.85	8.78	100,927,500.00	97,184,732.44	- 3,742,767.56	- 3.71	0	1
เขียงยืน	83,735,625.00	117,870,226.92	34,134,601.92	40.76	121,740,000.00	107,375,596.71	- 14,364,403.29	- 11.80	0	0
บรบือ	139,539,000.00	145,224,181.82	5,685,181.82	4.07	229,800,000.00	220,438,766.12	- 9,361,233.88	- 4.07	1	1
นาเชือก	72,547,500.00	78,616,364.20	6,068,864.20	8.37	85,946,250.00	93,537,609.20	7,591,359.20	8.83	0	0
พยัคฆภูมิพิสัย	122,195,670.00	152,021,024.13	29,825,354.13	24.41	168,360,000.00	170,903,122.65	2,543,122.65	1.51	0	1
วาปีปทุม	129,915,000.00	150,522,913.07	20,607,913.07	15.86	183,438,750.00	188,270,154.29	4,831,404.29	2.63	0	1
นาดูน	62,339,250.00	86,622,430.16	24,283,180.16	38.95	77,322,750.00	80,738,108.54	3,415,358.54	4.42	0	1
ยางสีสุราช	46,971,300.00	67,621,684.73	20,650,384.73	43.96	64,849,500.00	73,322,668.00	8,473,168.00	13.07	0	0
กุตุรัง	49,141,950.00	49,458,198.93	316,248.93	0.64	58,471,425.00	49,133,057.42	- 9,338,367.58	- 15.97	1	0
ชื่นชม	31,620,000.00	34,897,837.85	3,277,837.85	10.37	44,345,250.00	40,925,117.52	- 3,420,132.48	- 7.71	0	0
ผลรวม (ผ่าน)	2,097,368,505.00	2,569,649,377.78	472,280,872.78	58.32	3,109,464,007.50	2,854,145,024.28	-255,318,983.22	26.10	3	7

ผลการประเมินต้นทุนบริการ แบบ Quick Method เทียบปี 2564 - 2565

หน่วยบริการ	ต้นทุนบริการOPDต่อครั้ง		ต้นทุนบริการIPDต่อ AdjRW		ผล OPD		ผล IPD	
	Q3/2564	Q3/2565	Q3/2564	Q3/2565	Q3/2564	Q3/2565	Q3/2564	Q3/2565
รพ.มหาสารคาม	1,168.96	1,066.19	13,320.43	14,477.22	0	1	1	1
รพ.โกสุมพิสัย	875.15	346.85	14,619.55	26,412.85	1	1	1	1
รพ.บรบือ	910.92	515.23	13,058.15	17,552.86	1	1	1	1
รพ.พยัคฆภูมิพิสัย	648.30	475.43	14,020.49	14,616.41	1	1	1	1
รพ.วาปีปทุม	846.99	435.13	12,905.69	17,651.22	1	1	1	1
รพ.กันทรวิชัย	774.38	562.88	14,047.22	11,759.06	1	1	1	1
รพ.เขียงยืน	685.62	492.47	13,035.02	11,649.20	1	1	1	1
รพ.นาเชือก	686.52	531.21	21,636.39	19,167.91	1	1	1	1
รพ.แกดำ	892.70	572.79	29,410.56	76,111.42	1	1	1	0
รพ.นาคูน	865.01	612.35	18,857.27	21,378.83	1	1	1	1
รพ.ยางสีสุราช	819.30	685.28	14,053.47	14,804.06	1	1	1	1
รพ.กุตุรง	427.28	280.28	42,974.00	50,613.49	1	1	1	1
รพ.ชื่นชม	971.79	460.38	-	38,153.24	0	1	1	1

หน่วยบริการที่มีศูนย์จัดเก็บรายได้คุณภาพ 4S4C ปี 2565 (ผลประเมินตนเอง)

ชื่อโรงพยาบาล	ปี2564		ปี2565		ระดับ
	ร้อยละ	Grade	ร้อยละ	Grade	
มหาสารคาม	87.5	B	96	A	ดีมาก
แกดำ	83.33	B	92	A	ดีมาก
โกสุมพิสัย	95.83	A	94	A	ดีมาก
กันทรวิชัย	91.67	A	96	A	ดีมาก
เสิงสาง	95.83	A	96	A	ดีมาก
บรบือ	95.83	A	96	A	ดีมาก
นาเชือก	91.67	A	94	A	ดีมาก
พยัคฆภูมิพิสัย	95.83	A	94	A	ดีมาก
วาปีปทุม	87.5	B	98	A	ดีมาก
นาดูน	87.5	B	92	A	ดีมาก
ยางสีสุราช	95.83	A	96	A	ดีมาก
กุตุรง	91.67	A	96	A	ดีมาก
ชื่นชม	87.5	B	96	A	ดีมาก



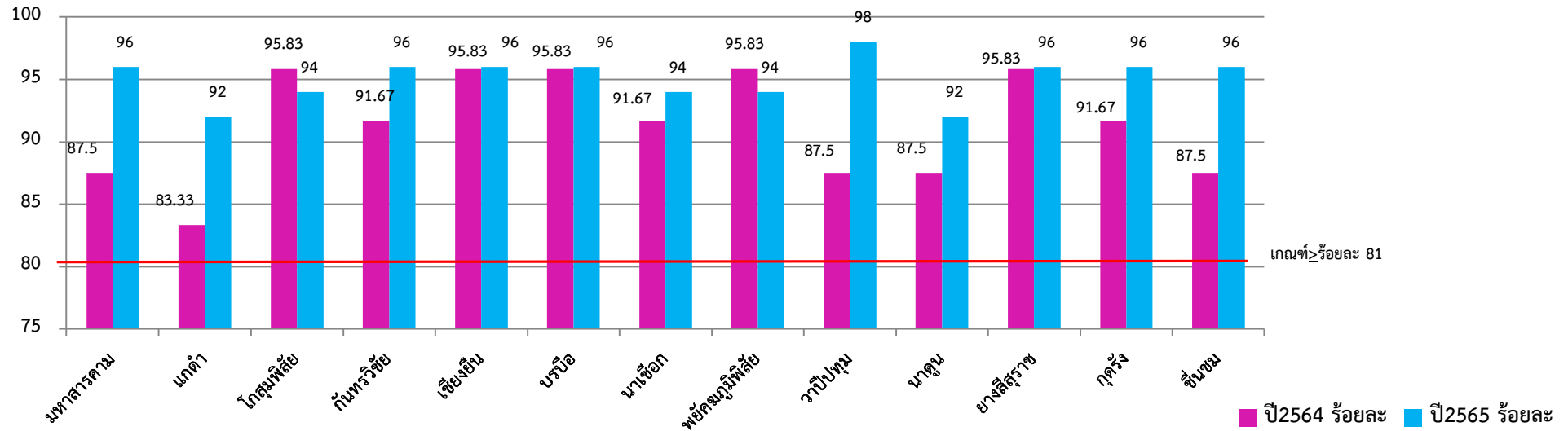
เกณฑ์การประเมินศูนย์จัดเก็บรายได้คุณภาพ

โดยมีคะแนนเต็ม **100** คะแนน 4S4C
36 ข้อ 72 คะแนน+On site CSMBS 14 ข้อ 28คะแนน แบ่งเป็น 5 ระดับ ดังนี้

GRADE	ระดับ	ช่วงคะแนน
A	ดีมาก	91 – 100
B	ดี	81 – 90
C	ปานกลาง	61 – 80
D	พอใช้	51 – 60
F	ปรับปรุง	น้อยกว่าหรือเท่ากับ 50 คะแนน

หมายเหตุ : ผลการตรวจราชการรอบ 2/64 คะแนนเฉลี่ยผ่านค่าเป้าหมาย ร้อยละ 89.53 (ระดับดีและระดับดีมาก)

ผลการประเมินศูนย์จัดเก็บรายได้คุณภาพ ปี 2564-2565

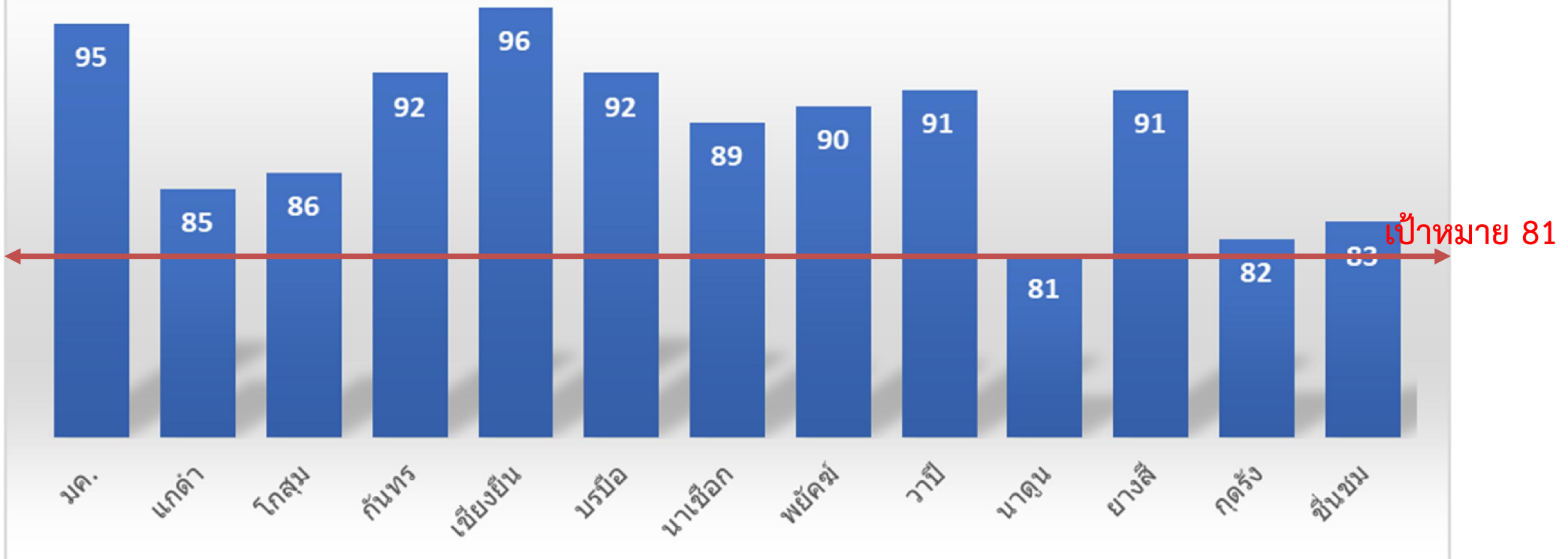


ผลการประเมินและโอกาสพัฒนา

- ประเด็น System ซึ่งผลการประเมิน มีคุณภาพบางส่วน ทุกแห่ง โดยมีข้อที่ผลการประเมินยังไม่ผ่านเกณฑ์คือข้อ (4) “ประสิทธิภาพในการเรียกเก็บทุกกองทุน (1)UC<60วัน (2)ชรก<60 วัน (3)ปกส.<90วัน”
- ประเด็น Code ซึ่งผลการประเมิน มีคุณภาพบางส่วน 1 แห่ง โดยข้อที่ประเมินว่ายังขาดการดำเนินการได้แก่ ข้อ(2) “การตรวจสอบ (Audit) การบันทึกข้อมูล ผู้ป่วยนอก และผู้ป่วยใน”

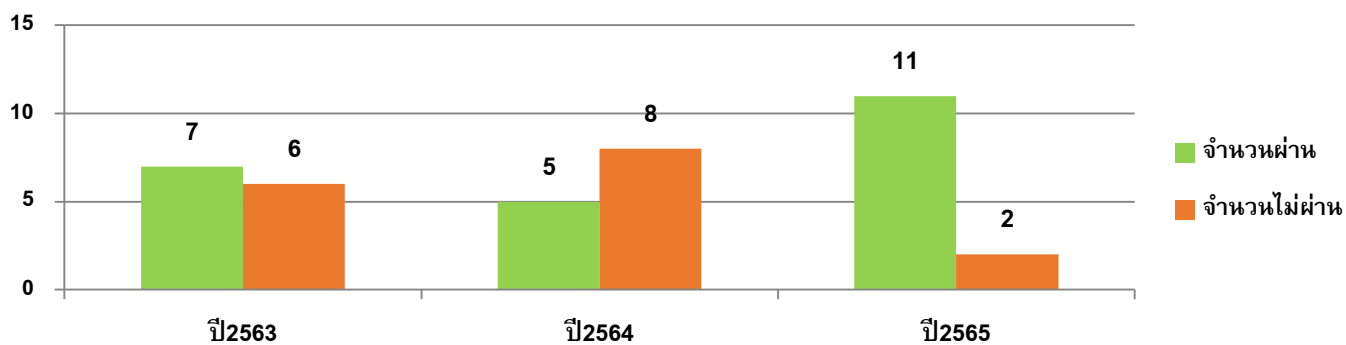
ผลการประเมินการปฏิบัติราชการ ประจำปี 2565

ศูนย์จัดเก็บรายได้คุณภาพ 4S4C

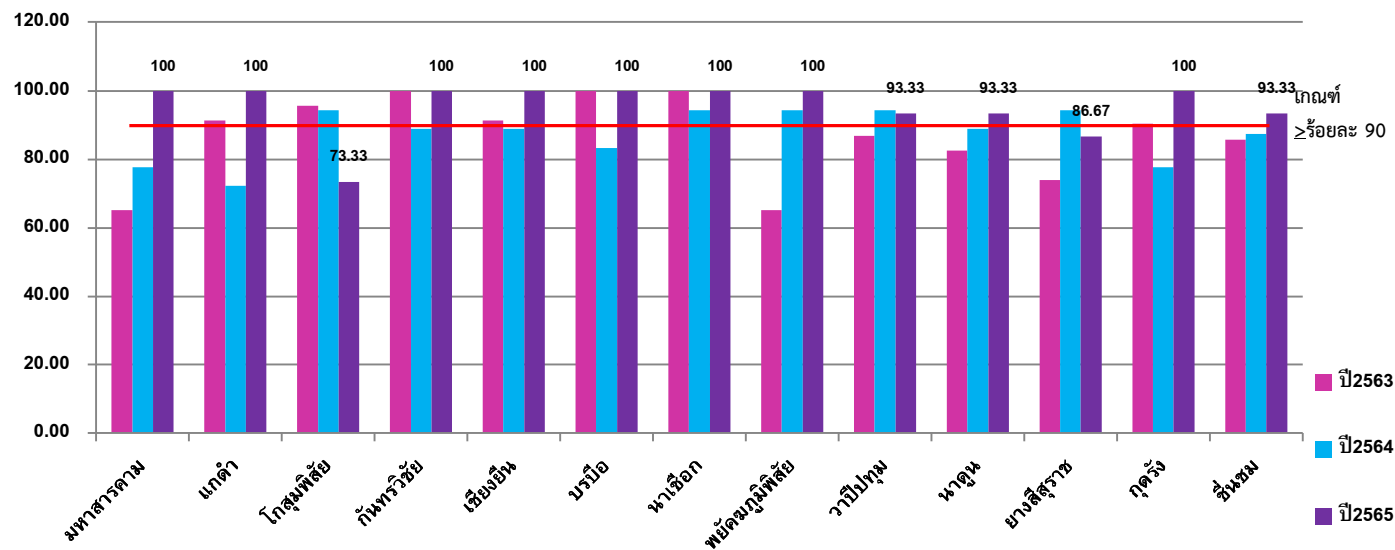


ผลการตรวจสอบระบบEIA 5 มิติ มิติจัดเก็บรายได้ค่ารักษาพยาบาล ประจำปี 2563-2565

จำนวนหน่วยบริการที่ผ่านเกณฑ์และไม่ผ่านเกณฑ์ตรวจสอบภายใน มิติจัดเก็บรายได้



เปรียบเทียบรายหน่วยบริการที่ผ่านเกณฑ์และไม่ผ่านเกณฑ์ตรวจสอบภายใน มิติจัดเก็บรายได้



โรงพยาบาล ที่ได้รับตรวจสอบภายใน มิติจัดเก็บรายได้ 10 แห่งจากทั้งหมด 13แห่ง คิดเป็นร้อยละ 76.92

ประเด็นข้อตรวจพบที่เป็นโอกาสพัฒนา
การดำเนินงาน ศูนย์จัดเก็บรายได้คุณภาพ ในหน่วยบริการ
และการตรวจสอบภายใน มิติจัดเก็บรายได้คำรักษาพยาบาล
ประจำปี 2565

- 1) การจัดทำคำสั่งมอบหมายหน้าที่ผู้รับผิดชอบการจัดเก็บรายได้ ให้มีความครอบคลุม ทุกระบบงานและมีความครบถ้วนทุกภารกิจในระบบจัดเก็บรายได้ซึ่งจะทำให้เชื่อมโยงการจัดทำWork flow(ขั้นตอนการปฏิบัติงาน) ที่สมบูรณ์
- 2) พัฒนาความเชื่อมโยงระบบงานจัดเก็บรายได้ระหว่างหน่วยงานบริการ งานประกัน การบัญชีและงานการเงิน รวมทั้งหน่วยงานสนับสนุน ให้มีประสิทธิภาพ
- 3) การกำกับติดตามผลการดำเนินงาน และคืนข้อมูล แก่ผู้เกี่ยวข้องอย่างสม่ำเสมอ
- 4) การประชุมคณะกรรมการหรือคณะทำงานและรายงานผลการดำเนินงาน อย่างสม่ำเสมอ

กระบวนการ

- จัดประชุมชี้แจงเกณฑ์ตรวจสอบภายในประจำปี, การดำเนินงานศูนย์จัดเก็บรายได้คุณภาพ เพื่อวางแผนกำหนดทิศทางการดำเนินงานและออกประเมิน
- ออกตรวจประเมินร่วมกับคณะกรรมการตรวจสอบภายใน, ทีมตรวจราชการและทีมนิเทศ-ประเมินผลการปฏิบัติงาน ระดับเขต/ระดับจังหวัด

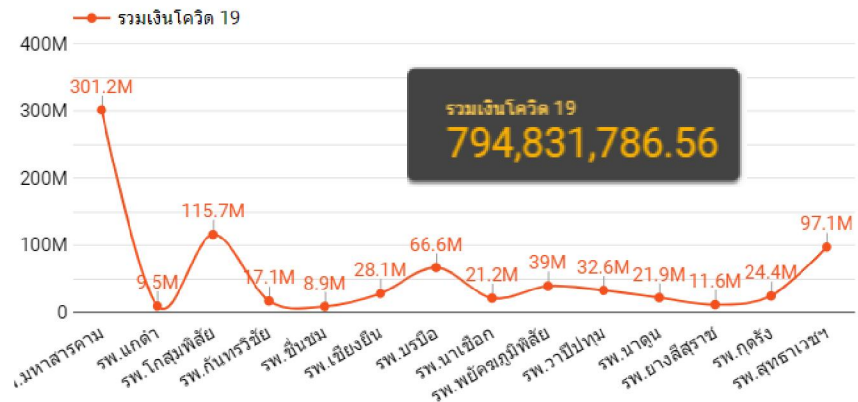
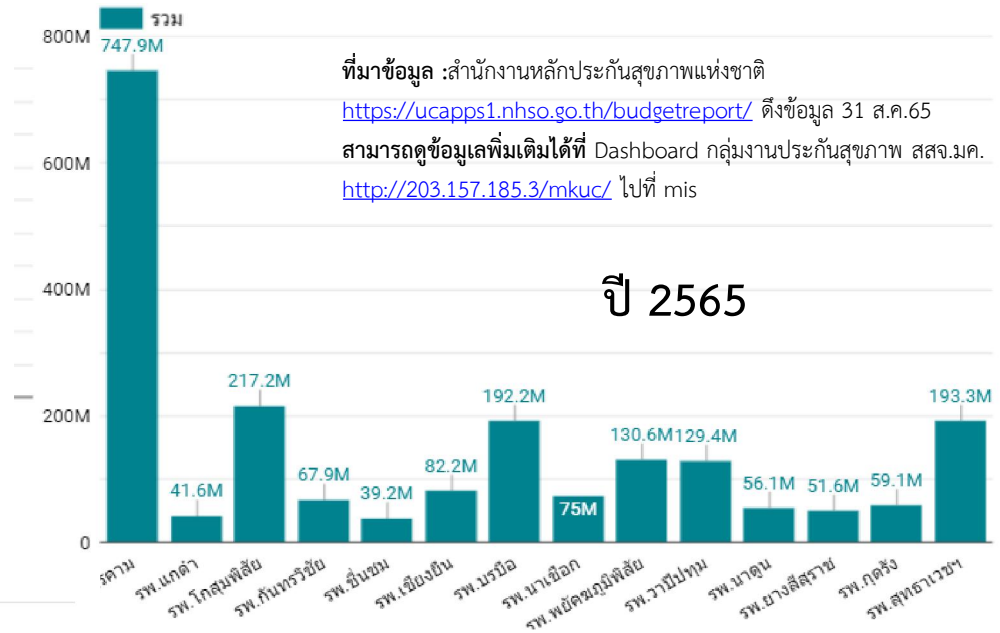
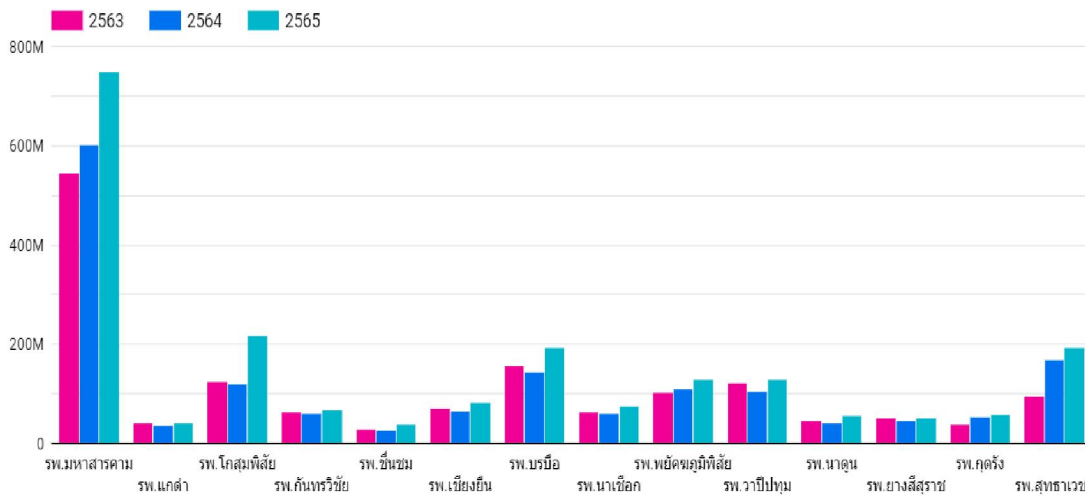
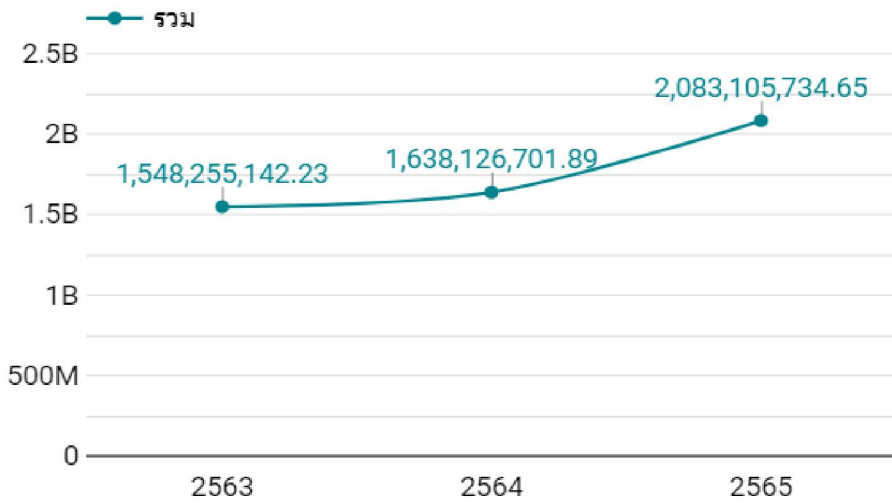
โอกาสพัฒนา

- พัฒนาการดำเนินงานมิติจัดเก็บรายได้ระดับ รพท./รพช. ตามกรอบของเกณฑ์ตรวจสอบภายในและบูรณาการกับการตรวจราชการ และนิเทศงานประเด็นศูนย์จัดเก็บรายได้คุณภาพ
- วิเคราะห์ผลการดำเนินงานของระบบจัดเก็บรายได้ของหน่วยบริการ เพื่อหาแนวทางพัฒนาและแก้ไข
- ติดตามผลการพัฒนา/แก้ไขของหน่วยรับตรวจ ตามข้อเสนอแนะที่ตรวจพบ

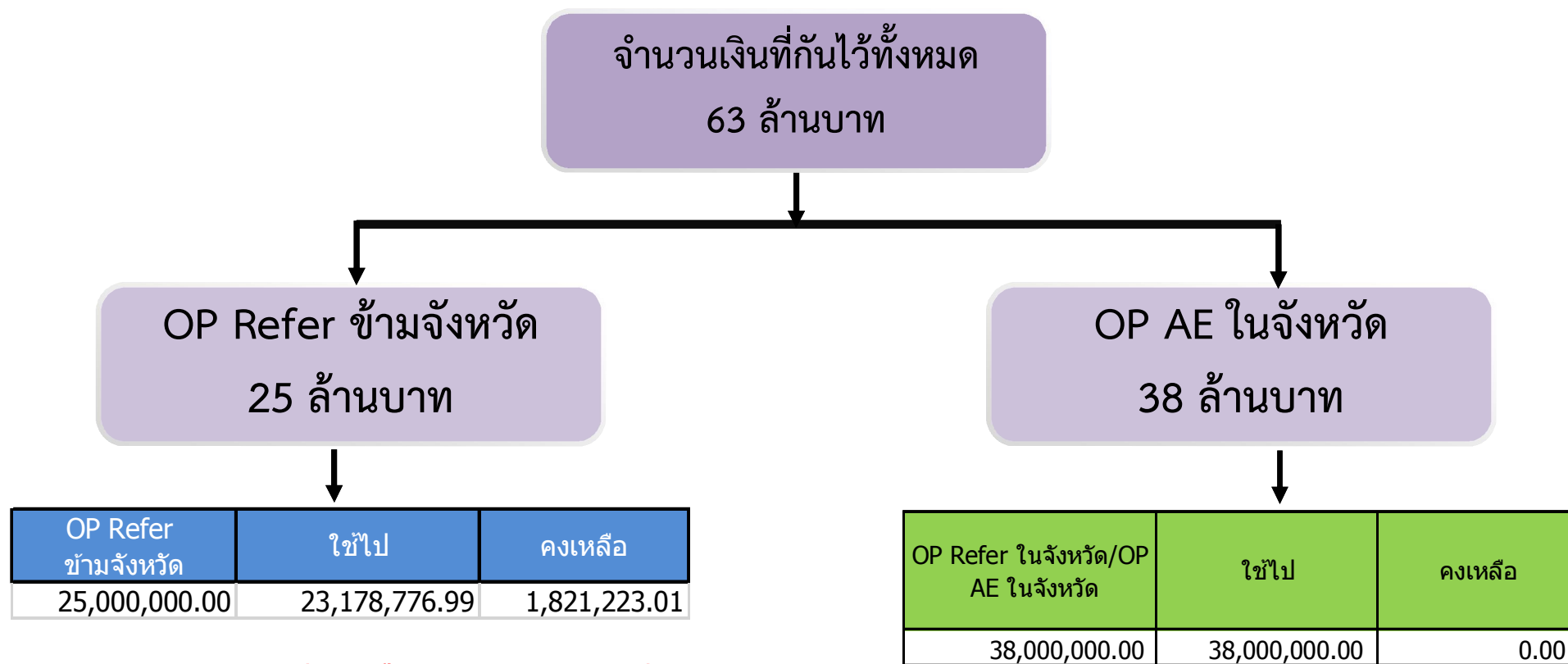
แนวทางฯปี66

- พัฒนาศูนย์จัดเก็บรายได้ระดับ รพท./รพช./
- ติดตามผลการดำเนินงานศูนย์จัดเก็บรายได้ของหน่วยบริการทุกไตรมาส
- รายงานผลการดำเนินงานในที่ประชุมหัวหน้าศูนย์และที่ประชุม กวป.
- นิเทศติดตาม
- พัฒนาศักยภาพบุคลากรระบบจัดเก็บรายได้ในหน่วยบริการ โดยบูรณาการกับการพัฒนาบุคลากรในระบบCFO ระดับเขต

รายงานผลการดำเนินงานจัดเก็บรายได้ระดับหน่วยบริการ (E-budget report)



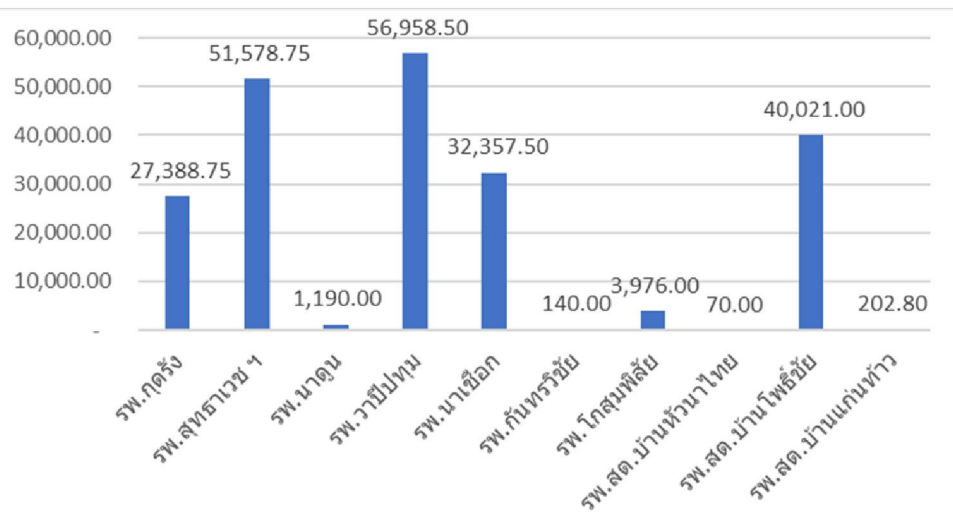
จำนวนเงินที่กั้นเพื่อจ่ายค่าบริการทางการแพทย์ผู้ป่วยนอก กรณี OP AE ในจังหวัดมหาสารคาม และ OP Refer ข้ามจังหวัด (Virtual Account) ปี 2565



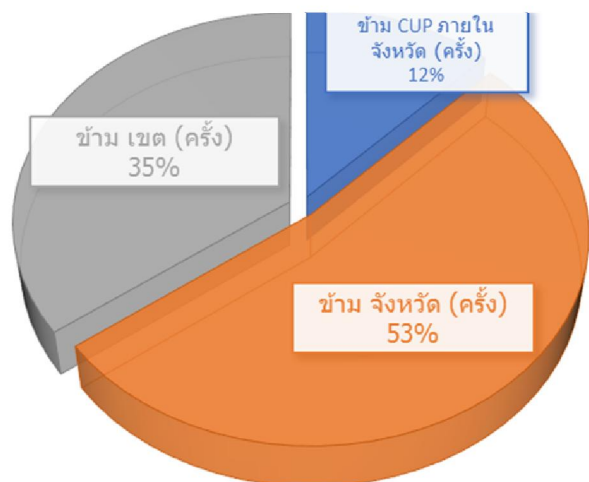
เงิน 1,821,22.01 บาท จัดสรรคืนหน่วยบริการตามหัวประชากร

ที่มา ข้อมูล : สสปสช.เขต 7 ขอนแก่น ณ วันที่ 8 กันยายน 65

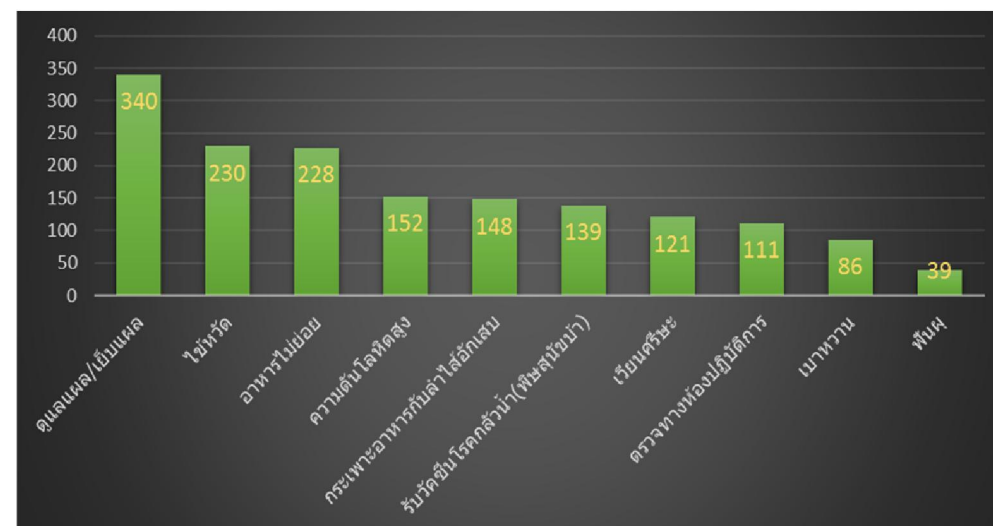
ผลการดำเนินงาน OP Anywhere จังหวัดมหาสารคาม ปี 2564-2565 (Q464-Q365)



ชื่อหน่วยบริการ	ข้าม CUP ภายในจังหวัด (ครั้ง)	ข้าม จังหวัด (ครั้ง)	ข้าม เขต (ครั้ง)	รวม(ครั้ง)	รวมจ่าย (ครั้ง)	จำนวนเงิน
รพ. กุดรัง	12	37	35	84	85	27,388.75
รพ. สุธาเวชฯ	75	51	74	200	200	51,578.75
รพ. นาโดน	0	2	3	5	5	1,190.00
รพ. วาปีปทุม	0	77	98	175	217	56,958.50
รพ. นาเชือก	0	32	45	77	100	32,357.50
รพ. กันทรวิชัย	0	0	1	1	1	140.00
รพ. โกสมพิสัย	0	14	3	17	17	3,976.00
รพ. สต. บ้านห้วยนาไทย	0	0	0	0	1	70.00
รพ. สต. บ้านโพธิ์ชัย	4	180	0	184	581	40,021.00
รพ. สต. บ้านแกันท้าว	0	0	3	3	3	202.80
รวม	91	393	262	746	1,210	213,883.30

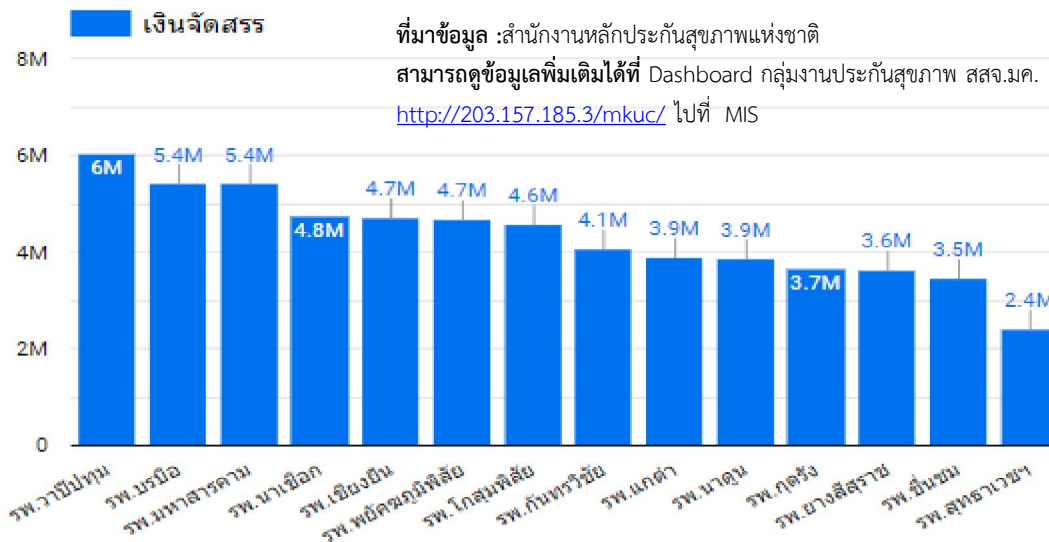
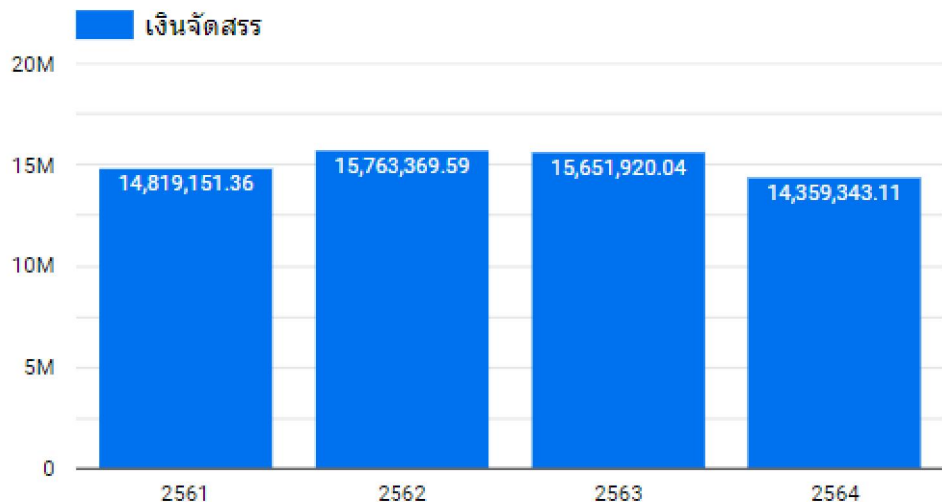


- เชื่อมระบบหน่วยบริการ(ถ่ายโอนฯ สร.ไปยัง อบจ.)
- ข้อตกลงที่ชัดเจนระหว่างหน่วยบริการ
- การประชาสัมพันธ์

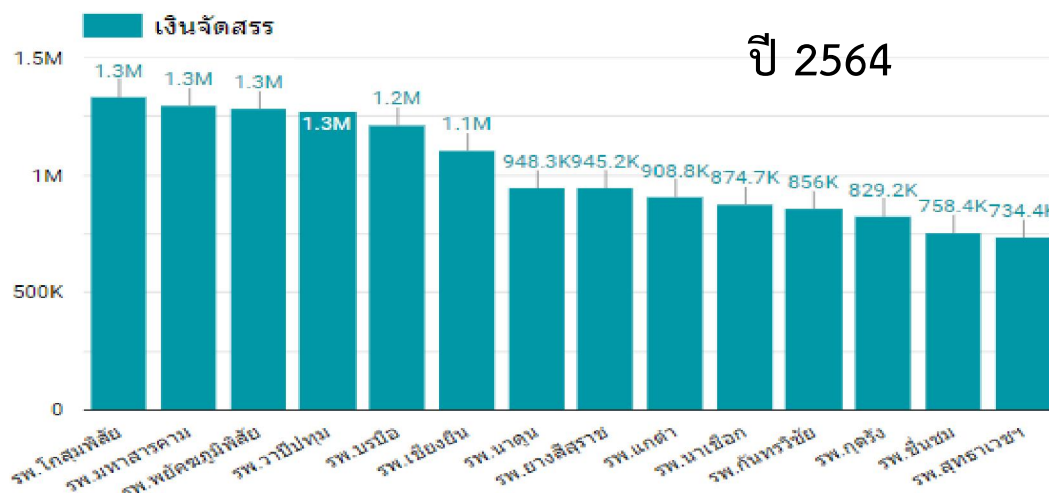
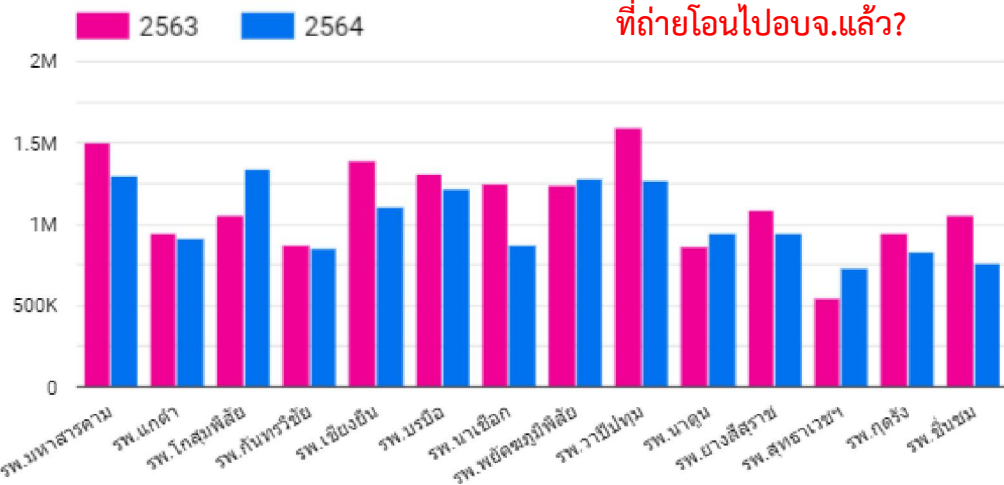


ที่มาข้อมูล : สำนักงานหลักประกันสุขภาพแห่งชาติ เขต 7 ขอนแก่น

รายงานผลการดำเนินงานตามเกณฑ์คุณภาพ (QOF) ปี 2561-2564



การโอนเงินตามผลงานให้ รพ.สต.
ที่ถ่ายโอนไปอบจ.แล้ว?



กระบวนการดำเนินงานบริหารการเงินการคลัง จังหวัดมหาสารคาม

1. การนำเสนอข้อมูลสถานการณ์ด้านการเงินการคลัง ผ่านระบบ line ทุกเดือน
2. อบรมหลักสูตร การพัฒนาระบบจัดเก็บรายได้โดยใช้ข้อมูลสารสนเทศเพื่อการเบิกขุดเซชฯ สำหรับหน่วยบริการ
3. การพัฒนาศักยภาพบุคลากรโดยเข้าร่วมประชุมในภาพเขต คือ อบรมเชิงปฏิบัติการตรวจสอบเวชระเบียน 2 ครั้ง, อบรมเชิงปฏิบัติการเรื่องรู้ทันการควบคุมภายใน การเงิน บัญชี พัสดุ และจัดเก็บรายได้คำรักษาพยาบาล
4. จัดประชุมเชิงปฏิบัติการพัฒนาศักยภาพบุคลากรระบบจัดเก็บรายได้ระดับ รพ.สต. ผ่านระบบ VDO conference
5. จัดกลุ่มไลน์เพื่อ KM ภายในจังหวัดด้านจัดเก็บรายได้ และงานประกันสุขภาพ
6. ออกนิเทศงานระบบจัดเก็บรายได้/ตรวจสอบภายใน โดยทีมคณะกรรมการจัดเก็บรายได้
7. จัดทำตัวชี้วัดเพื่อประเมินผลการปฏิบัติราชการทุกโรงพยาบาล
8. สรุปผลการดำเนินงานเพื่อจัดทำแผนปี 2565

ผลลัพธ์ปี 2565

- ร้อยละของหน่วยบริการที่ประสบภาวะวิกฤตทางการเงิน ระดับ 7 ไม่เกินร้อยละ 2 ระดับ 6 ไม่เกินร้อยละ 4
- หน่วยบริการที่มีศูนย์จัดเก็บรายได้ที่มีคุณภาพ ร้อยละ 90

โอกาสพัฒนา

- ความรู้ความเข้าใจในระบบการปฏิบัติงาน
- การบันทึกบัญชี
- การเชื่อมโยงข้อมูลระหว่างผู้เกี่ยวข้อง



what next..

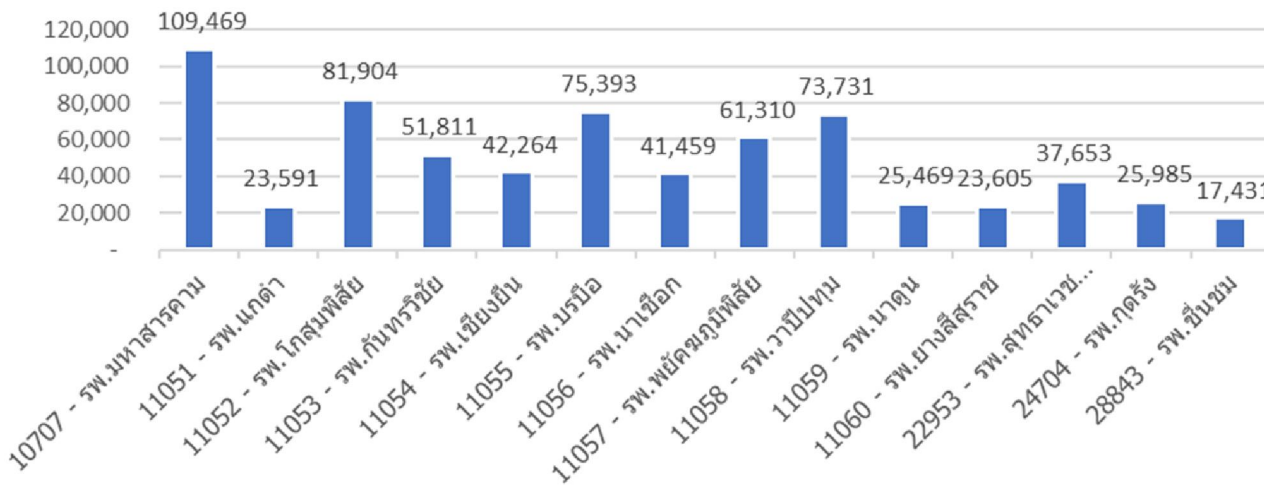
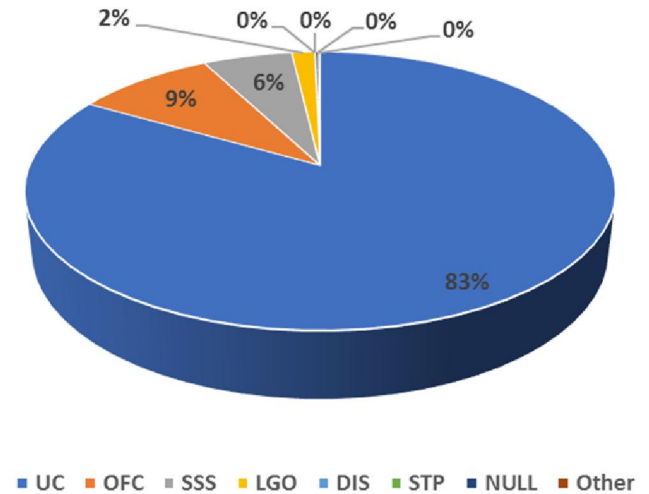
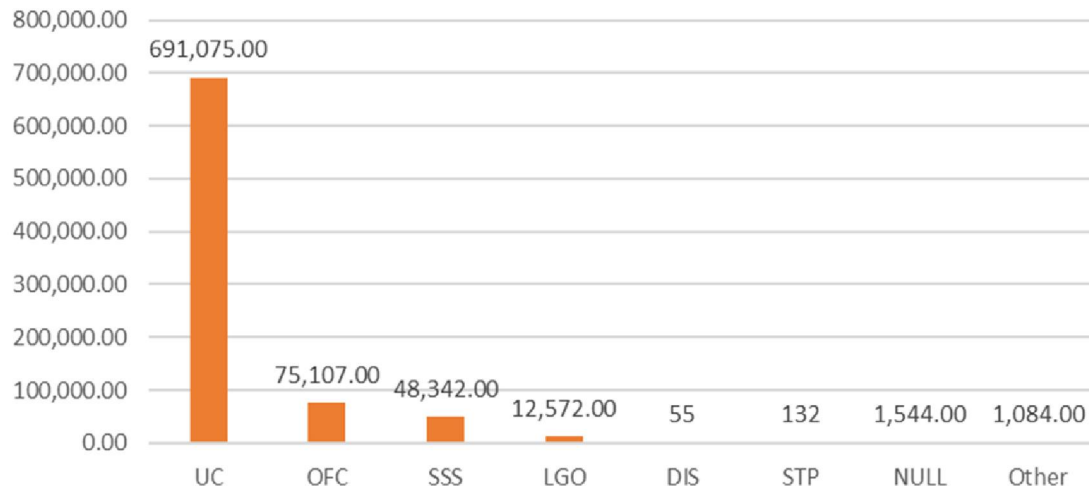
- อบรมพัฒนาศักยภาพ CFO/รายได้/บัญชี
- สรุปผลงาน..km..
- วิเคราะห์ผลลัพธ์ตามตัวชี้วัด CFO รายไตรมาส /รายหน่วยบริการเพื่อหาโอกาสพัฒนา
- หาจุดเด่น / best practice / นวัตกรรม



การบริหารจัดการข้อมูลผู้มีสิทธิ

กลุ่มงานประกันสุขภาพ สสจ.มหาสารคาม

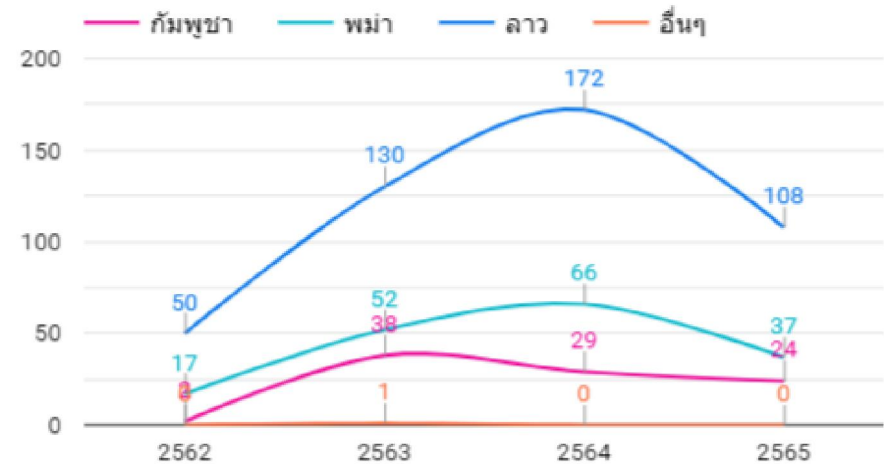
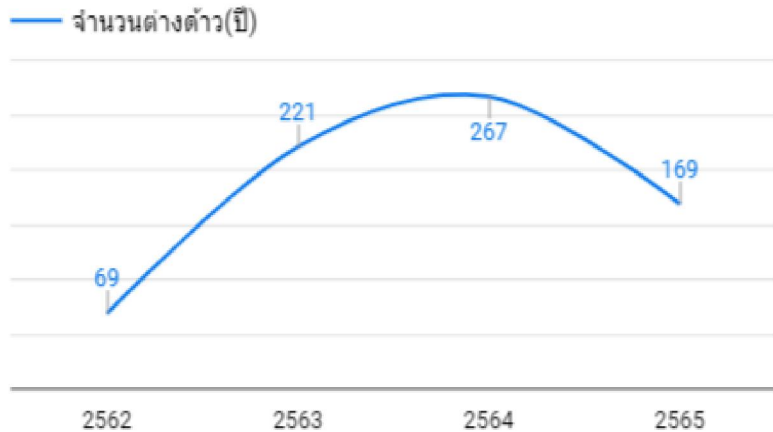
รายงานผลการดำเนินงาน งานลงทะเบียนสิทธิ จังหวัดมหาสารคาม



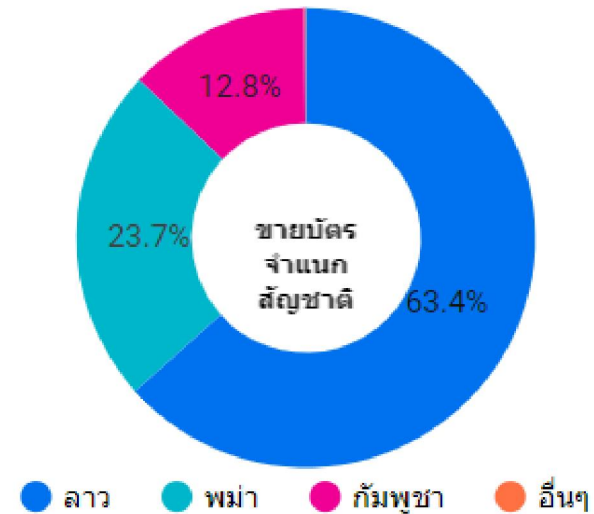
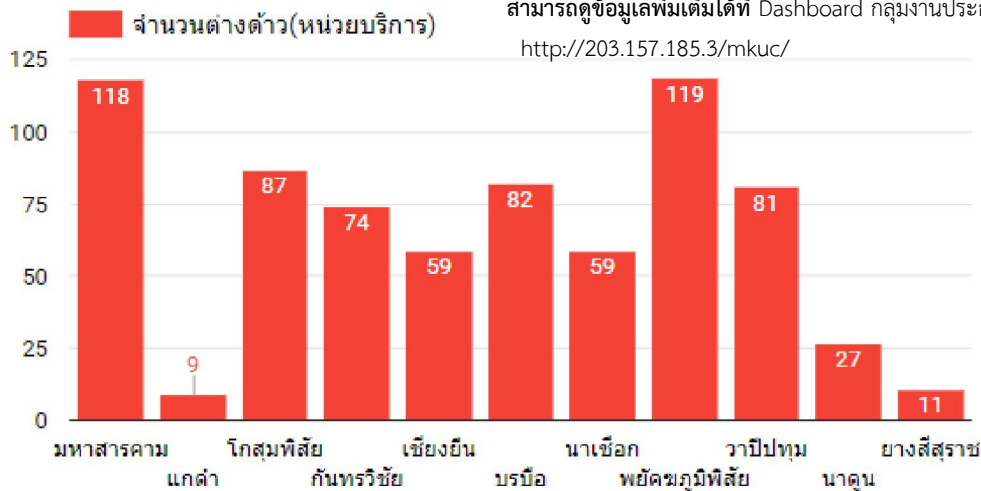
จำนวนประชากรจังหวัดมหาสารคามทั้งหมด
จำนวน 829,911 คน

ที่มาข้อมูล : สำนักงานหลักประกันสุขภาพแห่งชาติ
<http://ucinfo.nhso.go.th> ณ เดือน กรกฎาคม 2565

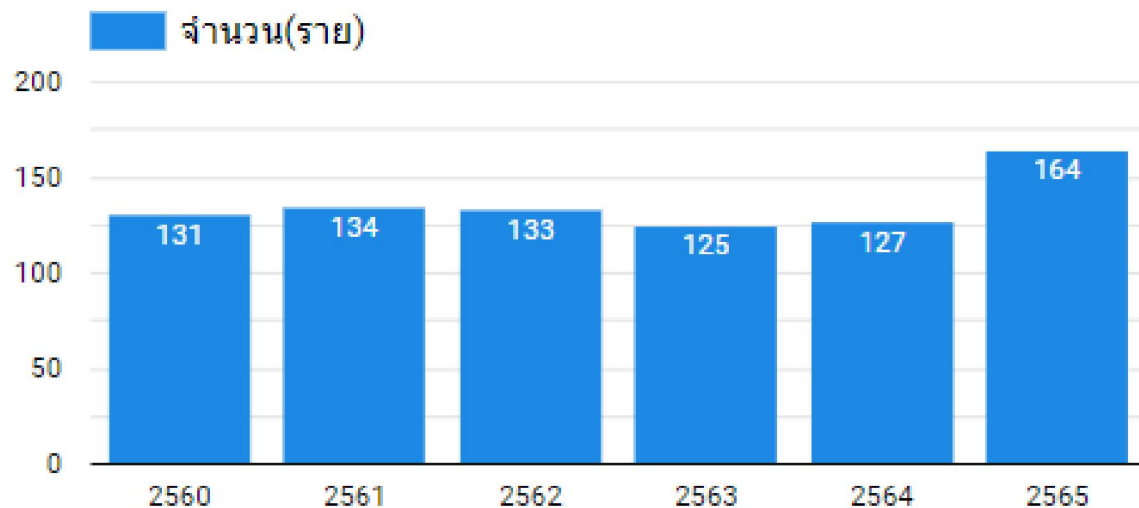
รายงานผลการดำเนินงาน กองทุนผู้ประกันตนคนต่างด้าว/แรงงานต่างด้าว จังหวัดมหาสารคาม ปี 2562-2565



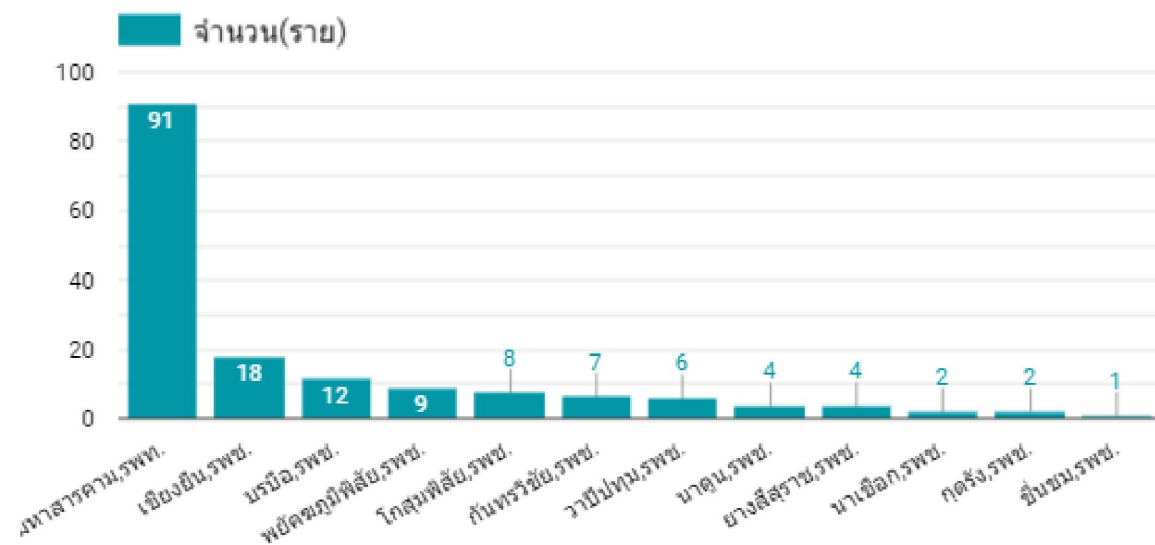
ที่มาข้อมูล : กองทุนผู้ประกันตนคนต่างด้าว สป.
สามารถดูข้อมูลเพิ่มเติมได้ที่ Dashboard กลุ่มงานประกันสุขภาพ สสจ.มค.
<http://203.157.185.3/mkuc/>



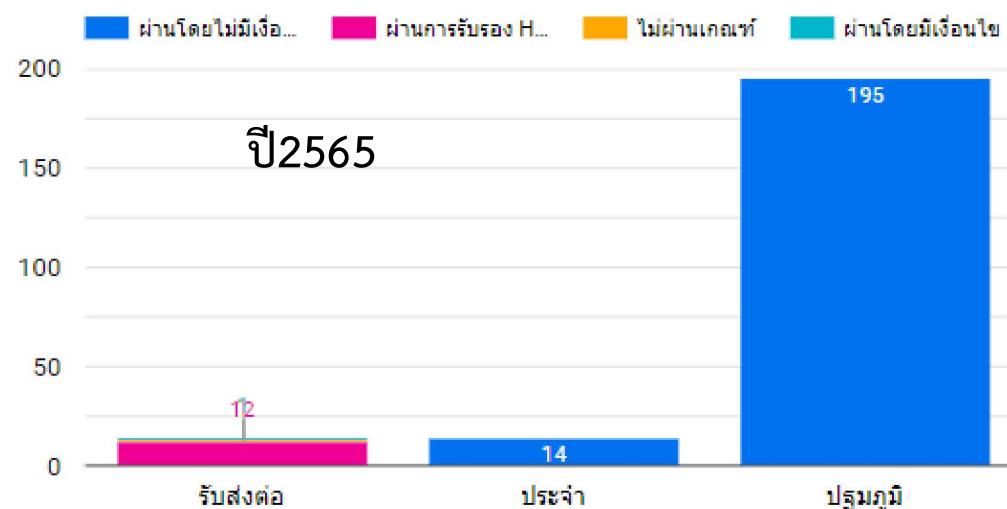
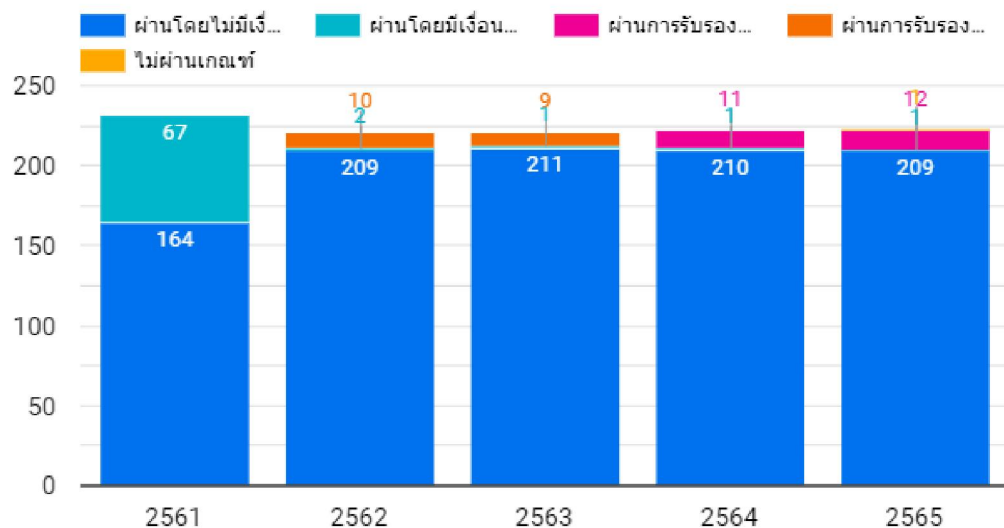
รายงานผลการดำเนินงาน กองทุนบุคคลที่มีปัญหาสถานะและสิทธิ จังหวัดมหาสารคาม ปี 2560-2565



ที่มาข้อมูล : กองทุนบุคคลที่มีปัญหาสถานะและสิทธิ สป.
สามารถดูข้อมูลเพิ่มเติมได้ที่ Dashboard กลุ่มงานประกันสุขภาพ
สสจ.มค. <http://203.157.185.3/mkuc/>



รายงานผลการประเมินเพื่อขึ้นทะเบียนหน่วยบริการ จังหวัดมหาสารคาม เพื่อขึ้นทะเบียนปี2565 (ปี 2566 รอประมวลผล)



ปี 2565	ระดับ / Record Count		
ผลการประเมินหน่วยบริการ	ปฐมภูมิ	ประจำ	รับส่งต่อ
ผ่านโดยไม่มีเงื่อนไข	195	14	-
ผ่านการรับรอง HA ชั้น 3	-	-	12
ผ่านโดยมีเงื่อนไข	-	-	1
ไม่ผ่านเกณฑ์	-	-	1

ปี 2565	ระดับ / Record Count		
กลุ่ม	ปฐมภูมิ	ประจำ	รับส่งต่อ
กลุ่ม 1	-	14	12
กลุ่ม 2	195	-	1
กลุ่ม 4	-	-	1

ที่มาข้อมูล : สำนักงานหลักประกันสุขภาพแห่งชาติ
สามารถดูข้อมูลเพิ่มเติมได้ที่ Dashboard กลุ่มงานประกันสุขภาพ
สสจ.มค. <http://203.157.185.3/mkuc/>

กระบวนการ

- รับฟังประชุมชี้แจงแนวทางการดำเนินงานประจำปี 2565 จาก สป.,สปสช.
- จัดประชุมทุกไตรมาส เพื่อรายงานสถานการณ์ ตลอดจนผลการดำเนินงานผ่านเว็บไซต์กลุ่มงานประกันฯ
- เพิ่มช่องทางการสื่อสารทางLine Group, Facebook เพื่อความสะดวกและรวดเร็วในการดำเนินงาน

โอกาสพัฒนา

- ขาดข้อมูล DBpop ในการบริหารจัดการข้อมูลแยกรายสิทธิ
- เจ้าหน้าที่บางโรงพยาบาลเป็นเจ้าหน้าที่ใหม่ ยังขาดความรู้ความเข้าใจในการดำเนินงาน
- การขายบัตรประกันสุขภาพคนต่างด้าว/แรงงานต่างด้าว
- ความทันเวลาในการการส่งเงินเข้ากองทุน

แนวทางปี66

- จัดประชุมชี้แจงแนวทางการดำเนินงานและผลการดำเนินงาน ของปี 2566 ทุกไตรมาส
- จัดประชุมระบบจัดเก็บรายได้ในระดับ รพ.สต.เพื่อให้สามารถเคลมค่ารักษาพยาบาลได้ทุกแห่งก่อนกระจายอำนาจในปีถัดไป
- คืบข้อมูลให้กับหน่วยบริการเพื่อรายงานผลการดำเนินงานอย่างต่อเนื่องผ่านหน้าเว็บไซต์กลุ่มงานประกันสุขภาพผ่าน Dashboard กลุ่มงานประกันสุขภาพ
- ออกนิเทศ/ประเมินผลการปฏิบัติราชการ

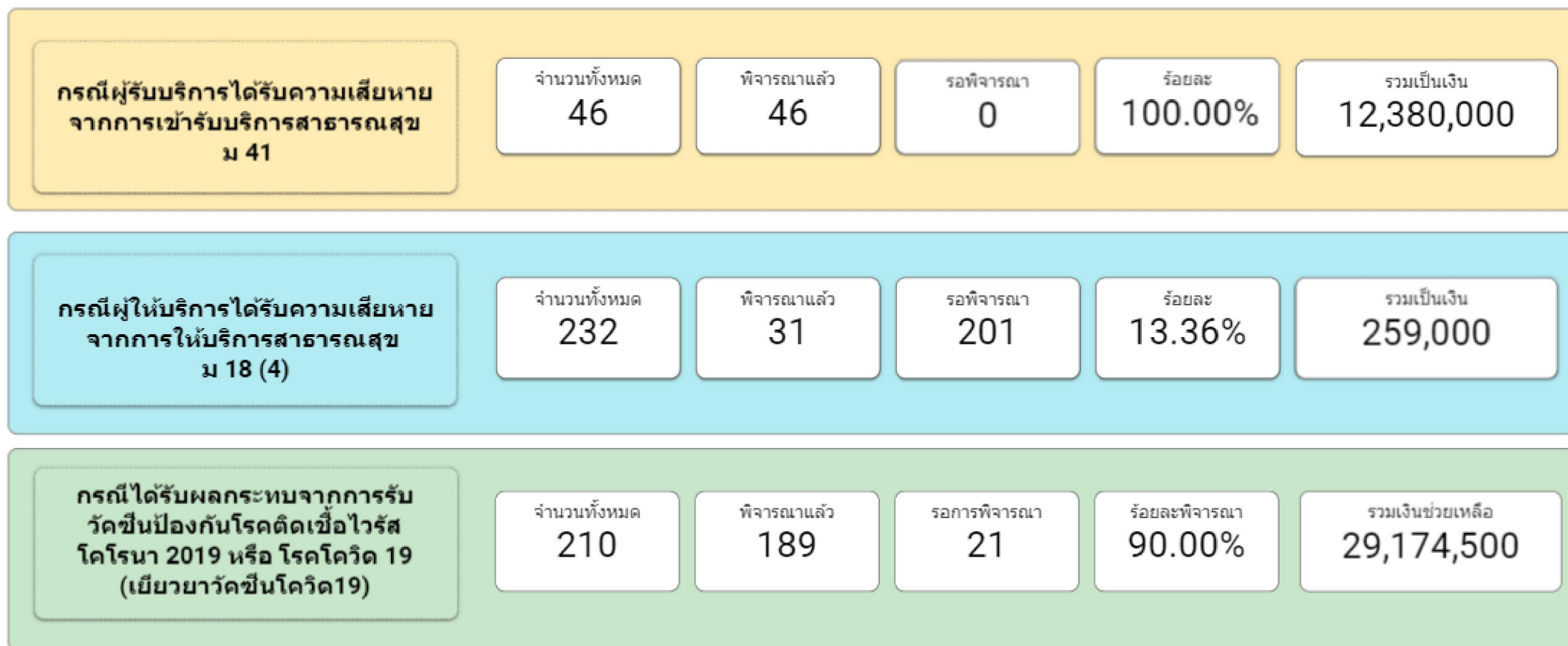


สรุปการดำเนินงาน งานคุ้มครองสิทธิ



กลุ่มงานประกันสุขภาพ สสจ.มหาสารคาม

ผลการดำเนินงาน งานคุ้มครองสิทธิ จังหวัดมหาสารคาม ประจำปี 2563-2565



ที่มาข้อมูล :กลุ่มงานประกันสุขภาพ สสจ.มค.

สามารถดูข้อมูลเพิ่มเติมได้ที่ Dashboard กลุ่มงานประกันสุขภาพ สสจ.มค.

<http://203.157.185.3/mkuc/>

ความทันเวลาในการดำเนินงาน



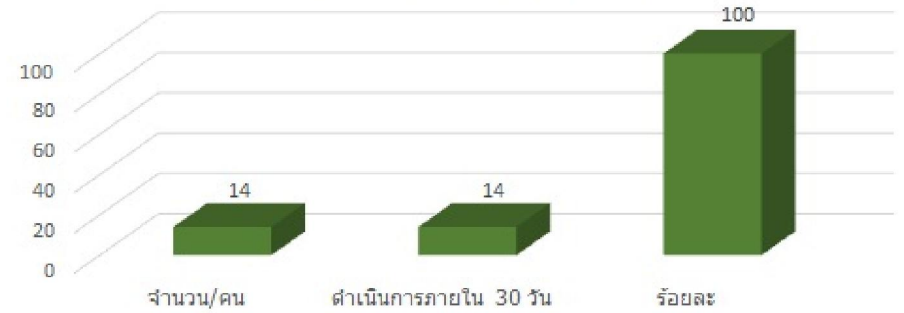
เป้าหมาย ม.41 : ดำเนินการภายใน 30 วัน
ผลการดำเนินการเฉลี่ย 22 วันต่อราย
ความทันเวลาคิดเป็น ร้อยละ 100

เป้าหมาย ม.18(4) : ดำเนินการภายใน 10 วัน
ผลการดำเนินการเฉลี่ย 2.96 วันต่อราย
ความทันเวลาคิดเป็น ร้อยละ 100

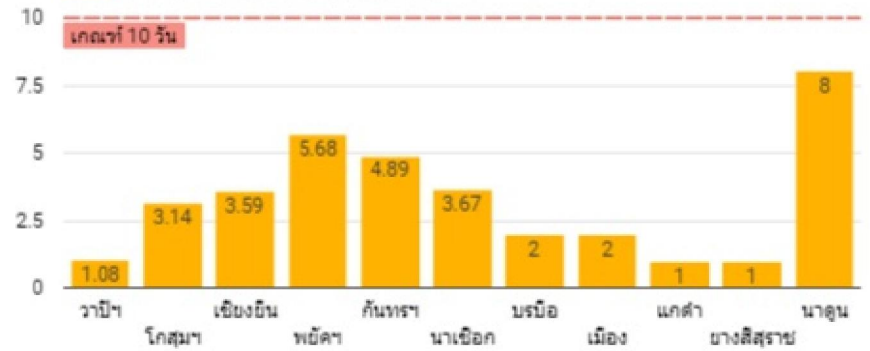


เป้าหมาย เขียววาวัดชินโควิด 19 :
ดำเนินการภายใน 10 วัน
ผลการดำเนินการเฉลี่ย 2.65 วันต่อราย
ความทันเวลาคิดเป็น ร้อยละ 100

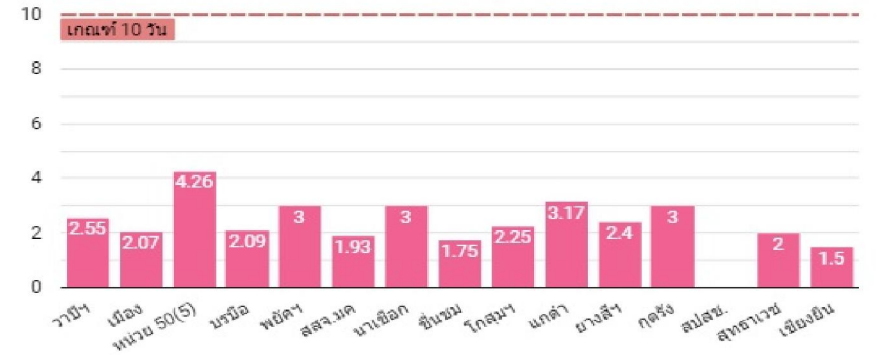
ระยะเวลาดำเนินการ ม.41



ระยะเวลาดำเนินการ(วัน/ราย)

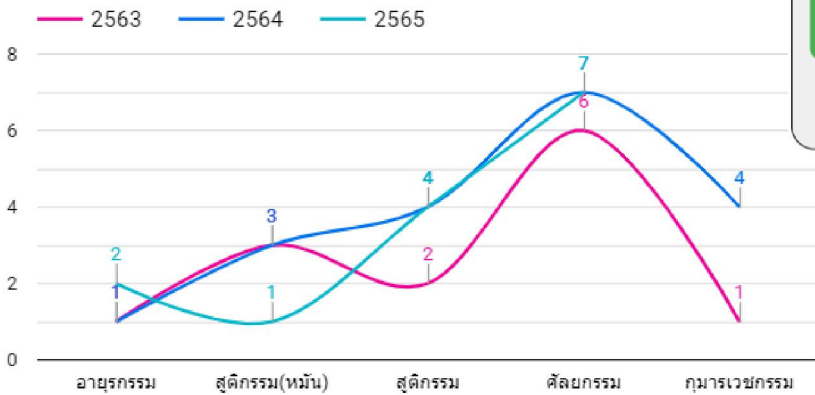


ระยะเวลาดำเนินการ(วัน/ราย)



สรุปผลการดำเนินงานพิจารณาเงินช่วยเหลือเบื้องต้น แก่ผู้รับบริการได้รับความเสียหายจากการเข้ารับบริการสาธารณสุข (ม.41)

ปี2563-2565



ผลการพิจารณา

12,380,000

จำนวนราย 46

อายุกรรม

1,180,000

9.53%

จำนวนราย 4

ศัลยกรรม

5,546,000

44.80%

จำนวนราย 20

กุมาร

1,992,000

16.09%

จำนวนราย 5

สติกรรม

3,142,000

25.38%

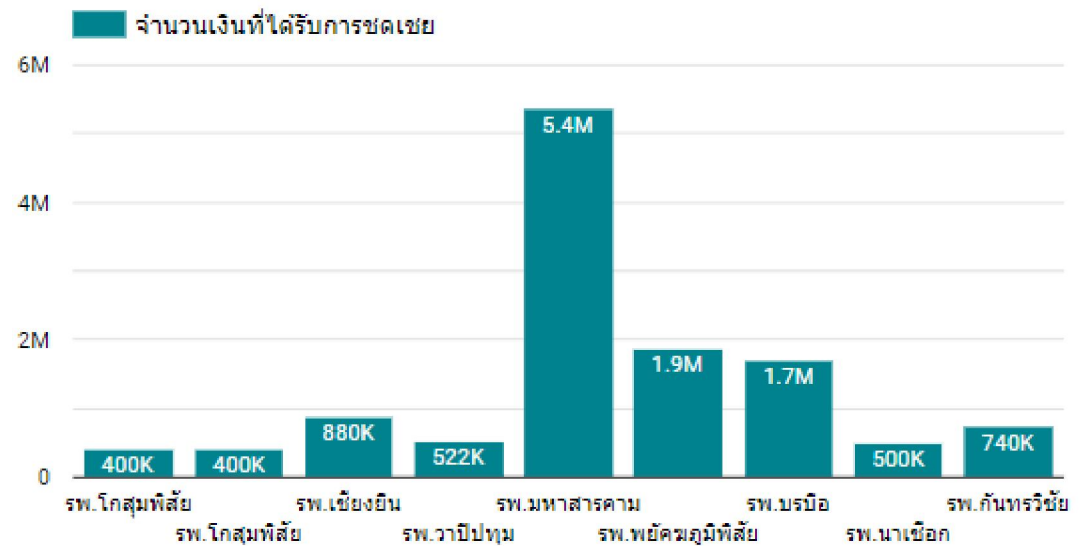
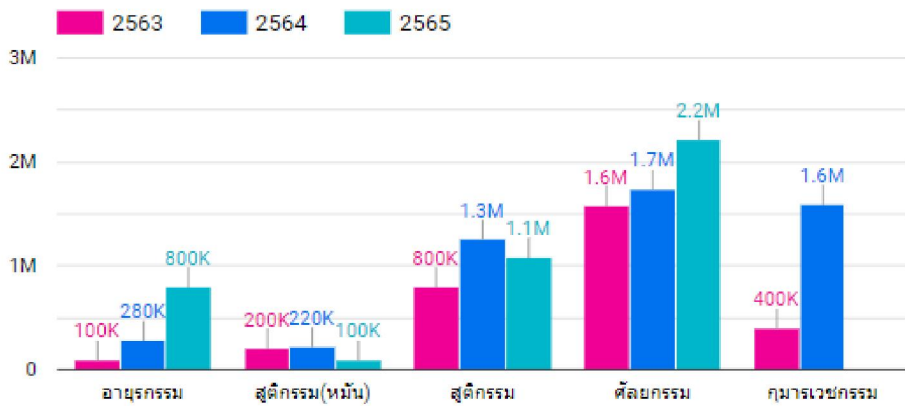
จำนวนราย 10

สติกรรม(หมั่น)

520,000

4.20%

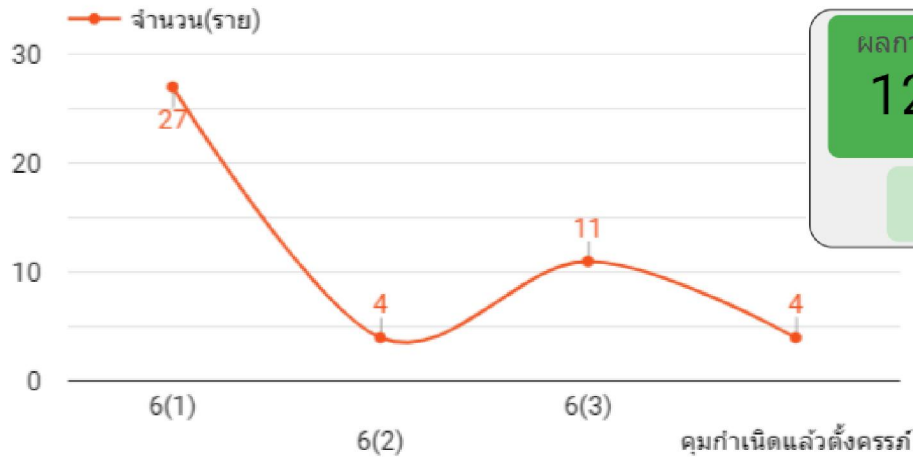
จำนวนราย 7



ที่มาข้อมูล : กลุ่มงานประกันสุขภาพ สสจ.มค.
 สามารถดูข้อมูลเพิ่มเติมได้ที่ Dashboard กลุ่มงานประกันสุขภาพ สสจ.มค.
<http://203.157.185.3/mkuc/>

สรุปผลการดำเนินงานพิจารณาเงินช่วยเหลือเบื้องต้น แก่ผู้รับบริการได้รับความเสียหายจากการเข้ารับบริการสาธารณสุข (ม.41)

ปี2563-2565 (ต่อ)

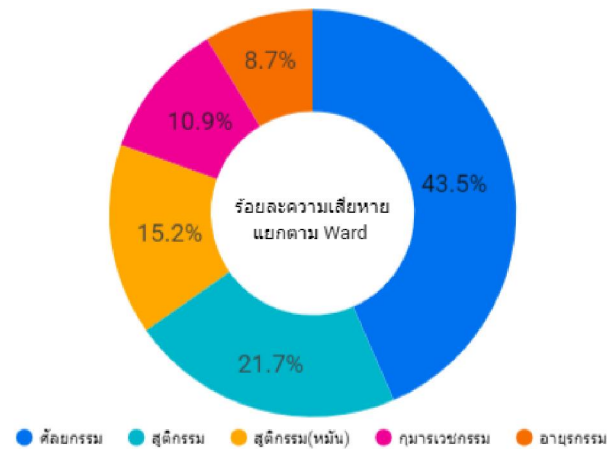
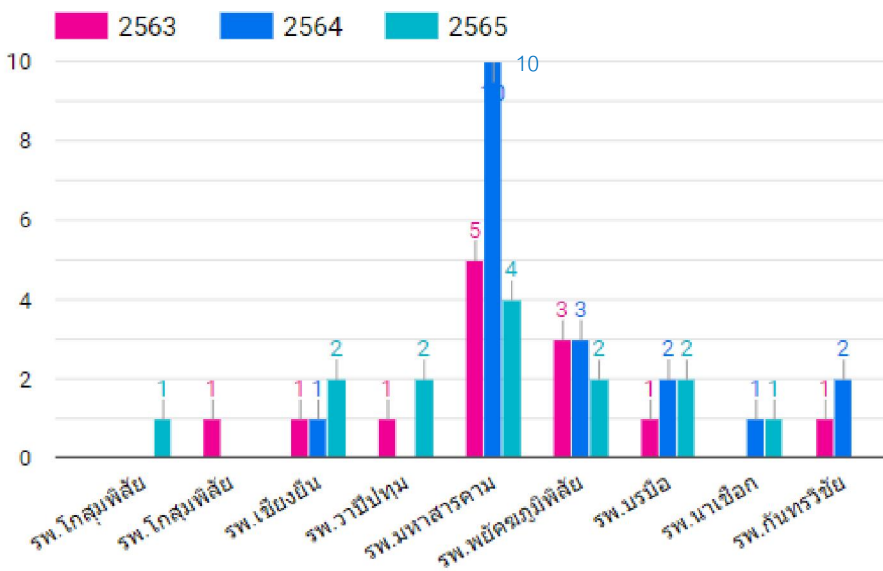


หมายเหตุ

6(1) = เสียชีวิต/ทุพพลภาพถาวร/เรื้อรังรุนแรงซึ่งพาดตลอดเวลา

6(2) = ระดับความรุนแรงของผลกระทบจากพิการหรือเสียอวัยวะหรือเจ็บป่วยเรื้อรัง

6(3) = การบาดเจ็บหรือเจ็บป่วยต่อเนื่อง ต้องใช้เวลาและค่าใช้จ่ายในการรักษาหรือฟื้นฟู



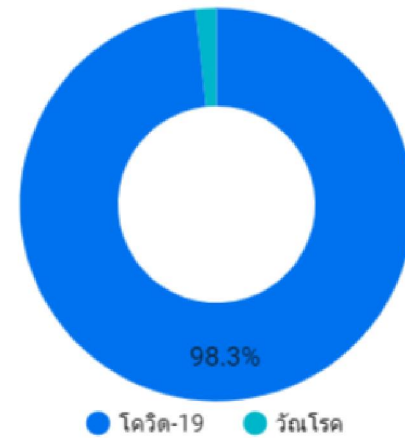
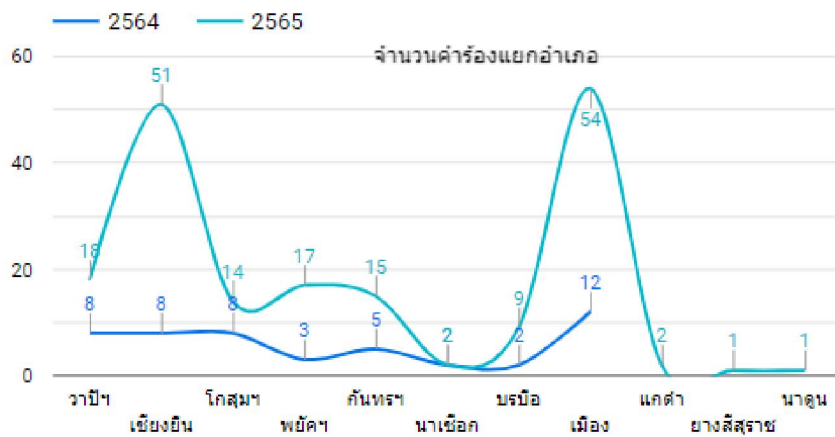
ที่มาข้อมูล : กลุ่มงานประกันสุขภาพ สสจ.มค.

สามารถดูข้อมูลเพิ่มเติมได้ที่ Dashboard กลุ่มงานประกันสุขภาพ สสจ.มค.

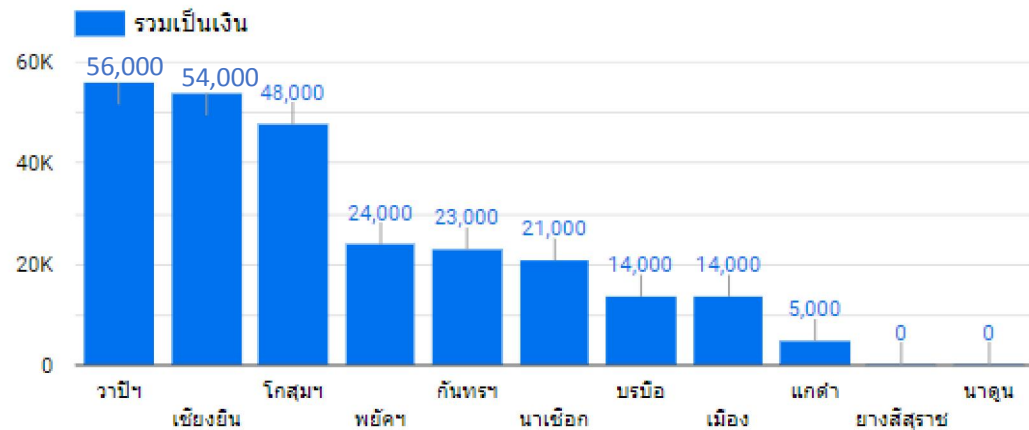
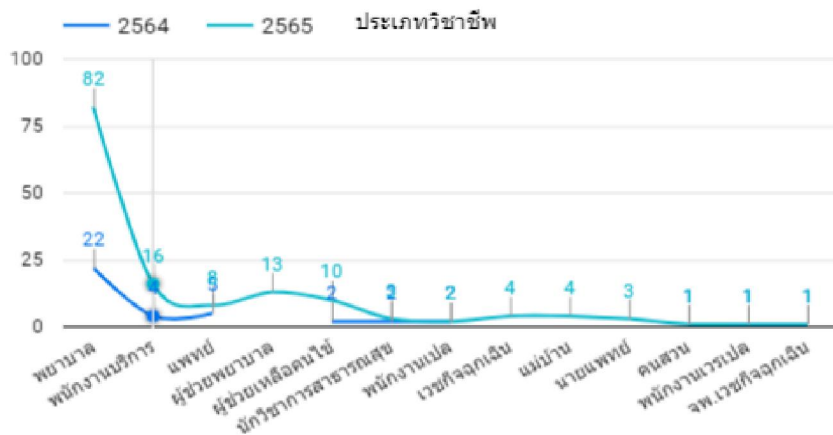
<http://203.157.185.3/mkuc/>

รายงานสถานการณ์การรับคำร้องขอรับเงินช่วยเหลือเบื้องต้น กรณีผู้ให้บริการได้รับความเสียหายจากการให้บริการ

สาธารณสุข ม 18 (4) จังหวัดมหาสารคาม ประจำปี 2564-2565

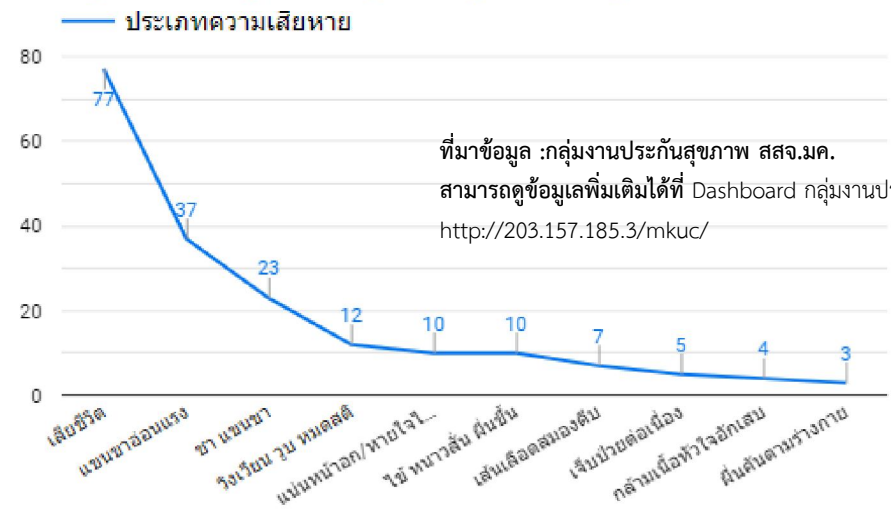
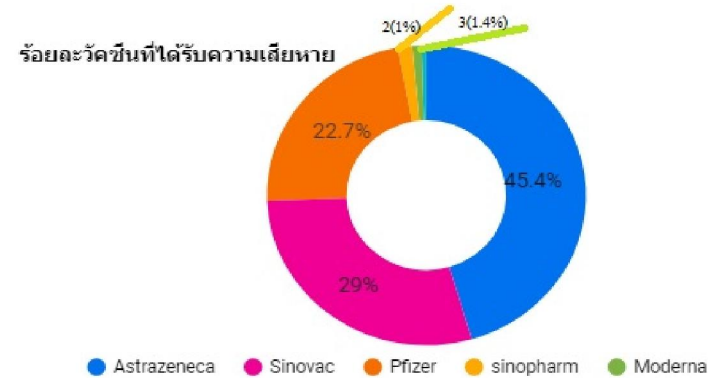
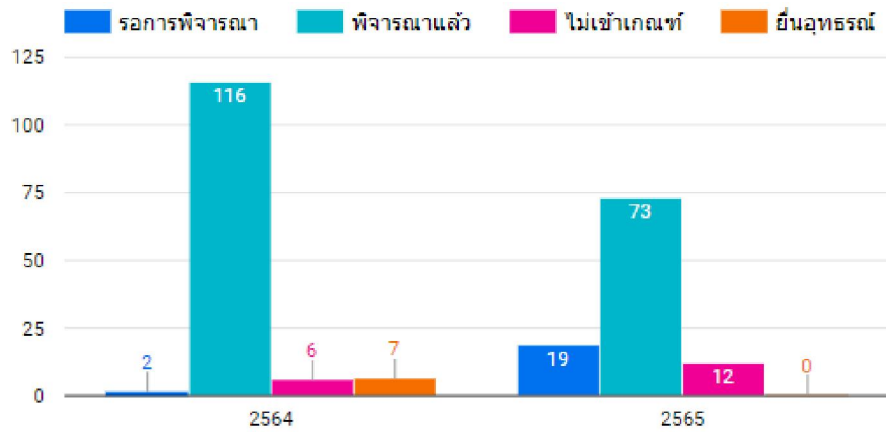


ที่มาข้อมูล :กลุ่มงานประกันสุขภาพ สสจ.มค.
สามารถดูข้อมูลเพิ่มเติมได้ที่ Dashboard
กลุ่มงานประกันสุขภาพ สสจ.มค.
<http://203.157.185.3/mkuc/> เมนู MIS

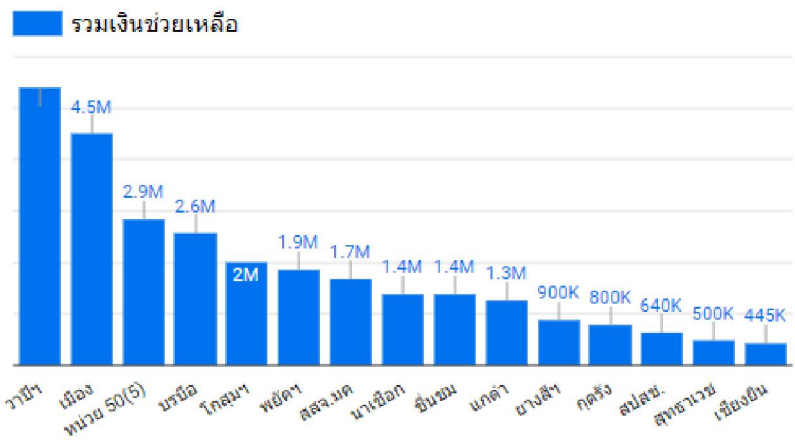


รายงานสถานการณ์การรับคำร้องขอรับเงินช่วยเหลือเบื้องต้น กรณีได้รับผลกระทบจากการรับวัคซีนป้องกัน

โรคติดเชื้อไวรัสโคโรนา 2019 หรือ โควิด 19 จังหวัดมหาสารคาม

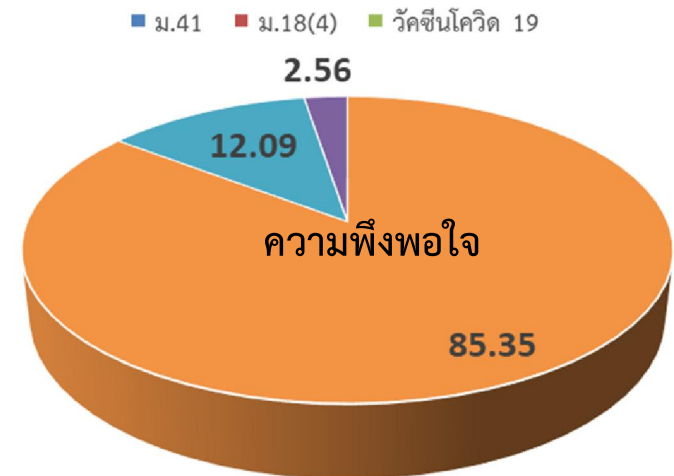
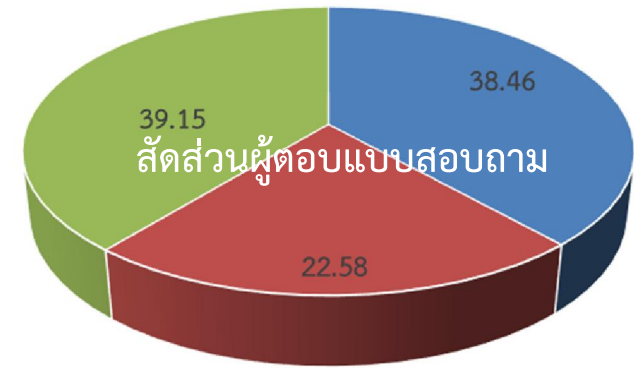
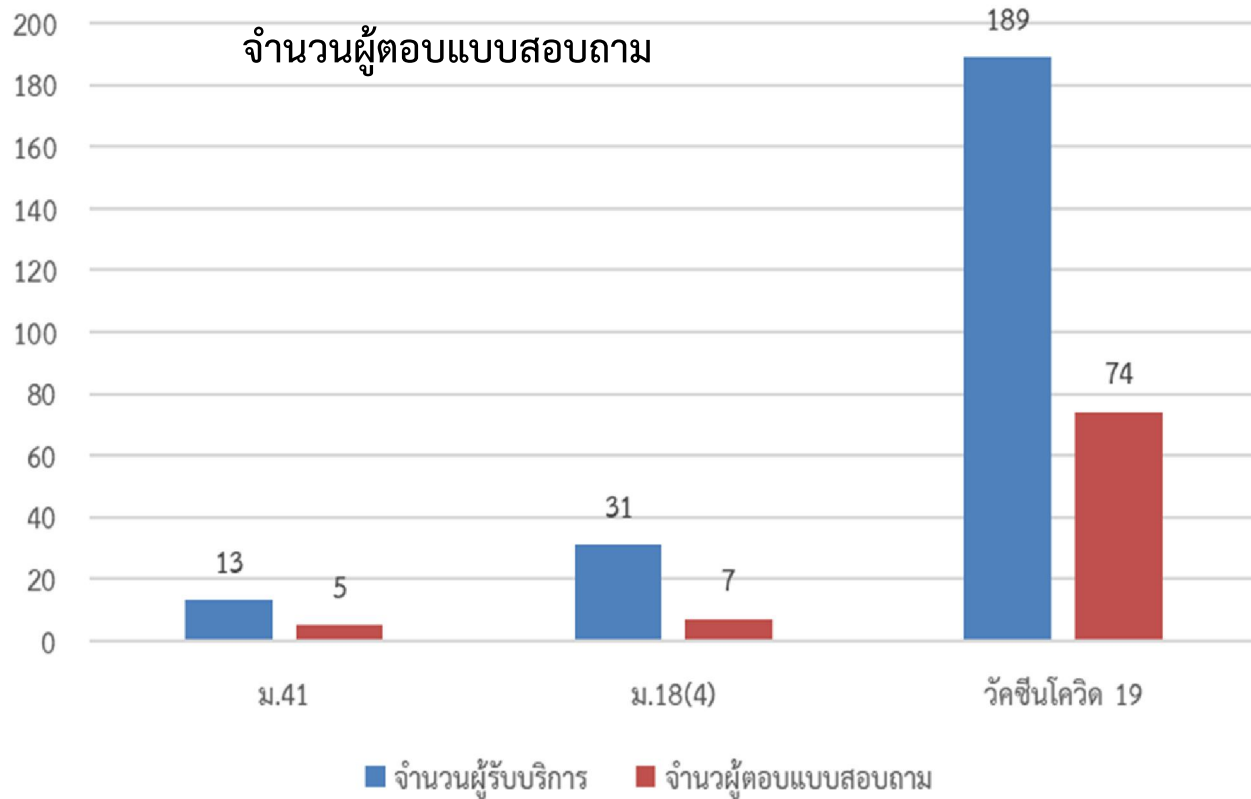


ที่มาข้อมูล :กลุ่มงานประกันสุขภาพ สสจ.มค.
สามารถดูข้อมูลเพิ่มเติมได้ที่ Dashboard กลุ่มงานประกันสุขภาพ สสจ.มค.
<http://203.157.185.3/mkuc/>



ผลการประเมินความพึงพอใจงานคุ้มครองสิทธิ ประจำปี 2565

จำนวนผู้ตอบแบบสอบถาม



■ มาก ■ ปานกลาง ■ ควรปรับปรุง

กระบวนการ

- ประชุมชี้แจงการดำเนินงานคุ้มครองสิทธิหลักประกันสุขภาพ บูรณาการร่วมกับ สปสช.เขต (ลงพื้นที่)และหน่วยบริการ
- จัดประชุมชี้แจงแนวทางการจัดเตรียมเอกสารประกอบการยื่นขอรับเงินช่วยเหลือเบื้องต้น แจ้งหน่วยบริการและอัปโหลดไว้หน้าเว็บไซต์กลุ่มงานประกันฯ
- ตรวจสอบเอกสารหลักฐานให้ครบถ้วนและดำเนินการตามแนวทางที่กำหนด (ม41,ม18(4)และเยียวยาวัคซีน
- แจ้งผลการพิจารณาและแจ้งหน่วยบริการและผู้ยื่นคำร้อง
- สรุปผลการดำเนินงาน ม.18(4) และเยียวยาวัคซีนโควิด เข้าประชุม EOC เดือนละ 2 ครั้งและเข้าประชุม กวป.

โอกาสพัฒนา

- พัฒนาศักยภาพบุคลากรร่วมกับ สปสช.เขต
- การคืนข้อมูลให้หน่วยบริการรับทราบรูปแบบ Dashboard กลุ่มงานประกัน สสจ.มค
- หน่วยบริการบางแห่งส่งเอกสารไม่ครบถ้วน/ล่าช้า
- โปรแกรมคำร้องฯของ สปสช.มีข้อจำกัด (อย่าระหว่างการพัฒนา)

แนวทางฯปี66

- ทบทวนกระบวนการทำงานและแนวทางการเตรียมเอกสารคำร้อง ตามแนวทางที่ สปสช.กำหนด
- ประชุมชี้แจงแนวทางการดำเนินงานและการจัดเตรียมเอกสารให้แก่ผู้รับผิดชอบในหน่วยบริการ (ใน สร.และอบจ.) ตามแนวทางที่ สปสช.กำหนด
- จัดทำแบบสอบถามความพึงพอใจในการเข้ารับบริการ ผ่านระบบ google ฟอร์ม
- สรุปผลการดำเนินงาน,รายงานผู้บริหาร,นำเสนอ Dashboard ทุกไตรมาส



กองทุนหลักประกันสุขภาพในระดับ ท้องถิ่นหรือพื้นที่ ปีงบประมาณ 2565



กลุ่มงานประกันสุขภาพ สสจ.มหาสารคาม

สรุปผลการดำเนินงานปีงบประมาณ 2565 ผ่านทุกตัวชี้วัด

ตัวชี้วัด/เป้าหมาย	ผลงาน	ผลสำเร็จ
1. ร้อยละ 80 แต่งตั้งคำสั่งคณะกรรมการบริหารกองทุน ฯ ตามประกาศ ไตรมาส 2	97.88	สูงกว่าเป้าหมาย
2. ร้อยละ 100 สปสช.สมทบงบประมาณ ไตรมาส 1	100	ตามเป้าหมาย
3. ร้อยละ 80 อปท.สมทบงบประมาณ ไตรมาส 3	100 (15 ส.ค. 65)	สูงกว่าเป้าหมาย
4. ร้อยละ 80 สนับสนุนโครงการ 5 ประเภท	95.54 (19 ก.ย. 65)	สูงกว่าเป้าหมาย
5. ร้อยละ 80 ของ กปท. มีเงินคงเหลือไม่เกินร้อยละ 50	93.66 (19 ก.ย. 65)	สูงกว่าเป้าหมาย
6. ร้อยละ 50 ของ กปท. มีเงินคงเหลือไม่เกินร้อยละ 30	80.98 (19 ก.ย. 65)	สูงกว่าเป้าหมาย
7. ร้อยละ 50 ของกองทุนทั้งหมด มีเงินคงเหลือไม่เกินร้อยละ 20	60.56 (19 ก.ย. 65)	สูงกว่าเป้าหมาย

กองทุนที่มีเงินคงเหลือเกิน 1 เท่า ของรายรับในปีที่ผ่านมา

หากตัดข้อมูล ณ วันที่ 30 กันยายน 2565 อาจไม่ได้รับการสนับสนุนงบประมาณ 2566 จำนวน 3 กองทุน

อำเภอ	กองทุน	เงินเกิน
กันทรวิชัย	กองทุนสุขภาพตำบลอบต. โศกพระ	69,344.66
บรบือ	กองทุนสุขภาพตำบลอบต.ยาง	284,993.07
พยัคฆภูมิพิสัย	กองทุนสุขภาพตำบลอบต.ปะหลาน	155,574.39

หมายเหตุ* ข้อมูลจาก www.obt.nhso.go.th ณ วันที่ 19 กันยายน 2565

งบประมาณ กปท.จังหวัดมหาสารคาม ปีงบประมาณ 2565

รายรับ

ยอดยกมาปี 64	จำนวน	19,535,513.38 บาท	
สปสช.โอน ปี 65	จำนวน	37,509,210.00 บาท	คิดเป็นร้อยละ 100
อปท.สมทบปี 65	จำนวน	20,562,862.00 บาท	คิดเป็นร้อยละ 54.82
รายได้อื่น ๆ	จำนวน	466,544.84 บาท	
ดอกเบี้ย	จำนวน	51,793.52 บาท	
เงินรับคืน	จำนวน	239,001.00 บาท	
รวมทั้งสิ้น	จำนวน	78,364,924.74 บาท	

รายรับ	จำนวน	78,364,924.74 บาท	
รายจ่าย	จำนวน	60,735,507.94บาท	
เงินคงเหลือ	จำนวน	17,629,416.80บาท	คิดเป็นร้อยละ 22.50

หมายเหตุ* ข้อมูลจาก www.obt.nhso.go.th ณ วันที่ 19 กันยายน 2565

กปท. จัดทำโครงการ ทั้ง 5 ประเภททั้งหมด 4,009 โครงการ
เป็นเงิน 79,247,737.22 บาท

ประเภทโครงการที่สนับสนุน	จำนวนโครงการ	จำนวนเงิน	คิดเป็นร้อยละ
ประเภท 1 = สนับสนุนหน่วยบริการ/สถานบริการ/หน่วยงานสาธารณสุข	1,049	19,866,199.63	26.17
ประเภท 2 = สนับสนุนองค์กรหรือกลุ่มประชาชน/หน่วยงานอื่น	2,143	37,522,315.00	53.46
ประเภท 3 = สนับสนุนศูนย์ฯ เด็กเล็ก/ผู้สูงอายุ/คนพิการ	358	7,612,415.00	8.93
ประเภท 4 = สนับสนุนการบริหาร/พัฒนากองทุนฯ	326	9,027,228.05	8.14
ประเภท 5 = สนับสนุนกรณีเกิดโรคระบาด/ภัยพิบัติ	133	5,219,579.54	3.30
รวมทั้งสิ้น	4,009	79,247,737.22	100

หมายเหตุ* ข้อมูลจาก www.obt.nhso.go.th ณ วันที่ 19 กันยายน 2565

กระบวนการ

- บูรณาการร่วมกับงานอื่น ๆ
- ติดตามงานดำเนินงานผ่านระบบออนไลน์บนเว็บไซต์ หนังสือ/โทรศัพท์/Line
- ออกติดตาม กำกับและประเมินเยี่ยมเสริมพลังการดำเนินงาน กปท.แบบบูรณาการร่วมกับ สปสช.เขต 7 ขอนแก่น /ประชุม Conference/ทีมพี่เลี้ยงจังหวัด

โอกาสพัฒนา

- อปท.ส่วนใหญ่สมทบเงินล่าช้า ช่วงหลังไตรมาส 2 ทำให้ระยะเวลาดำเนินโครงการไม่เพียงพอและไม่เหมาะสม
- การเบิกจ่ายกองทุนและการจัดทำบัญชีไม่ถูกต้อง อาจนำไปสู่เงินขาดบัญชีได้
- โครงการขาดความต่อเนื่อง งบประมาณไม่สอดคล้องกับลักษณะโครงการ
- ขาดความเชื่อมโยงกับหน่วยบริการปฐมภูมิในการจัดทำแผนบริการสร้างเสริมสุขภาพป้องกันโรคและฟื้นฟูสมรรถภาพ, การออกคำสั่งคณะอนุกรรมการ คณะทำงานฯ ไม่สมบูรณ์

แนวทางฯ ปี 2566

- พัฒนาศักยภาพทีมพี่เลี้ยงจังหวัดบูรณาการร่วมกับ สปสช.
- พัฒนาศักยภาพคณะกรรมการบริหารกองทุนร่วมกับ สปสช.
- พัฒนาโปรแกรมกองทุนฯ กปท. Chf ขึ้นมาใหม่ แทนโปรแกรม อปท. obt
- สปสช.ขับเคลื่อนงานแบบบูรณาการ
- สปสช.กำหนดหลักเกณฑ์และวิธีการจัดสรรปีงบประมาณ 2566
- ปรับรูปแบบกิจกรรมการดำเนินงานตามรูปแบบสุขภาพวิถีใหม่ (New normal) ตามมาตรการ DMHTT

แผนการดำเนินงานและงานวิจัย กลุ่มงานประกันสุขภาพ ปี 2565

แผนการดำเนินงาน/วิจัย ปี 2565

แผนการดำเนินงานประจำปี 2565

แผนเขตสุขภาพที่ 7

อบรมเชิงปฏิบัติการ "รู้ทันการปฏิบัติงานด้านการควบคุมภายใน
การเงิน บัญชี พัสดุ และจัดเก็บรายได้คำรักษาพยาบาล" ณ
ร.ร.ราชวดีจ.ขอนแก่น

ประชุมเชิงปฏิบัติการเพิ่มประสิทธิภาพการบริหารการเงินการคลัง
ณ รพ. ร้อยเอ็ด จ.ร้อยเอ็ด

ประชุมเชิงปฏิบัติการตรวจสอบคุณภาพเวชระเบียน(Coding
Audit) เขต 7 ณ ศูนย์ประชุมลาเกตุ จ.ร้อยเอ็ด

ประชุมชี้แจงแนวทางการตรวจสอบการสรุปโรคและหัตถการเพื่อการเบิกจ่ายชดเชย
(Zoommeeting Online)

โครงการพัฒนาฐานกองทุนหลักประกันสุขภาพในระดับท้องถิ่นหรือพื้นที่
จังหวัดมหาสารคาม ปีงบประมาณ 2565

โครงการคุ้มครองสิทธิประโยชน์
ปีงบประมาณ 2565

โครงการมาตรา 41 ปีงบประมาณ 2565

โครงการขึ้นทะเบียนหน่วยบริการ
และการลงทะเบียนสิทธิต่าง ๆ ปีงบประมาณ
2565

โครงการตรวจเวชระเบียน ปีงบประมาณ 2565

โครงการเฝ้าระวังการเงินการคลัง CFO
จังหวัดมหาสารคาม ปีงบประมาณ 2565

โครงการพัฒนาระบบจัดเก็บรายได้
จังหวัดมหาสารคาม ปีงบประมาณ 2565

โครงการจัดระบบบริการทางการแพทย์และสาธารณสุขแก่แรงงานต่างด้าว
จังหวัดมหาสารคาม ปี 2565

แผนการดำเนินงานจังหวัด (8โครงการ ใช้งบฯ3/66,300 บาท

งานวิจัยกลุ่มงานประกันฯ

ผลลัพธ์ของการใช้โปรแกรมData Audit

เพื่อศึกษาผลลัพธ์ของการใช้โปรแกรมDataAuditในการตรวจสอบข้อมูล
เรียกเก็บเงินชดเชยคำรักษาพยาบาล และเพื่อพัฒนาระบบจัดเก็บรายได้
ในโรงพยาบาลส่งเสริมสุขภาพตำบล

ผลการศึกษาพบว่าผลการใช้โปรแกรมDataAuditในการตรวจสอบข้อมูลเรียกเก็บเงินชดเชย
คำรักษาพยาบาลกรณีรักษาแบบผู้ป่วยนอกและแยกกักตัวที่บ้าน(OPSelfisolation)
ในโรงพยาบาลส่งเสริมสุขภาพตำบล

ก่อนส่งออกมีความถูกต้องร้อยละ99.84,มีความทันเวลาถูกต้อง(ผ่านการตรวจREP)
ร้อยละ83.84,ผลของรายได้คำรักษาพยาบาลจากรายงานของสปสข.
ครบถ้วนรวมจำนวน1,694,500บาทและความพึงพอใจของบุคลากรต่อการใช้งานโปรแกรมData
Auditในการตรวจสอบข้อมูลเรียกเก็บคำรักษาพยาบาลอยู่ในระดับดี

งานนิเทศติดตามและประเมินผล ประจำปี 2565

นิเทศติดตามและตรวจราชการระดับเขต
แห่งละ 2 ครั้ง (รพ.พล,รพ.สิรินธร จ.ขอนแก่น)



นิเทศติดตาม/ตรวจราชการระดับจังหวัด

-ตรวจสอบภายใน

-นิเทศติดตามและประเมินผล

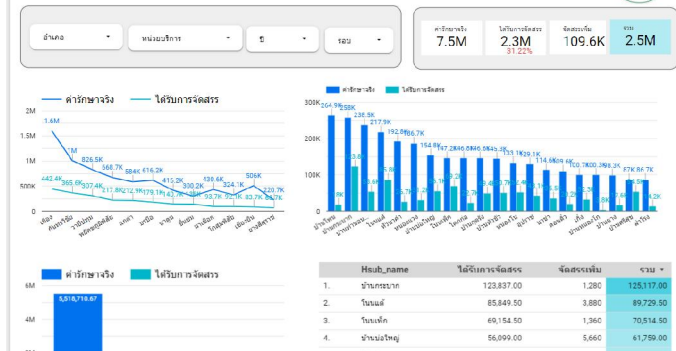


DATA CENTER (Dash Board)

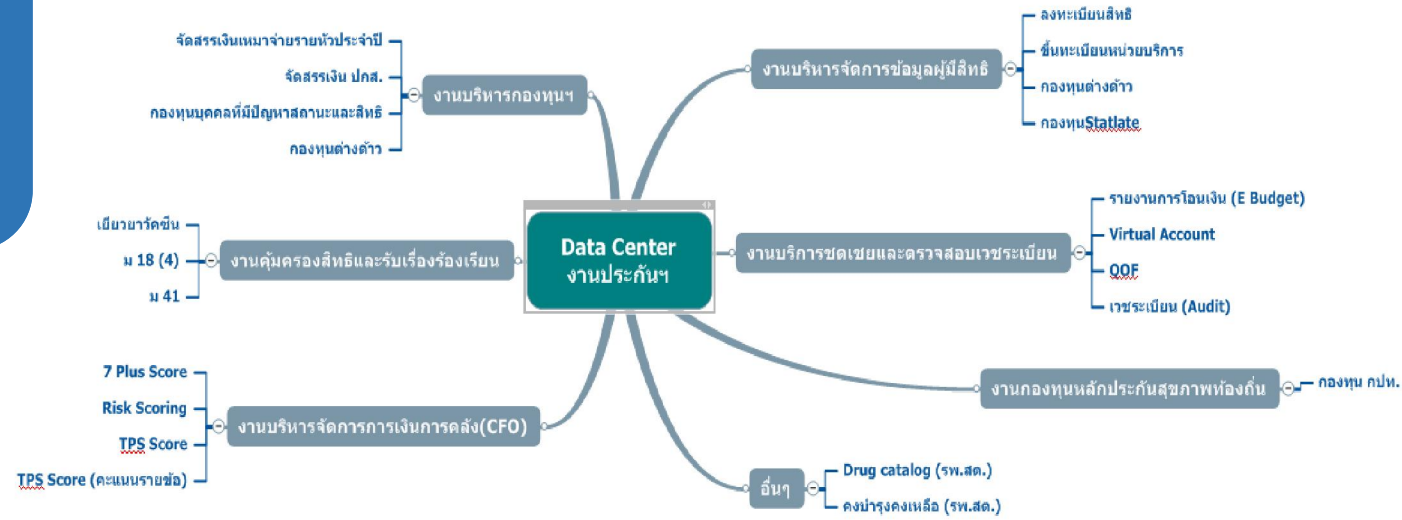
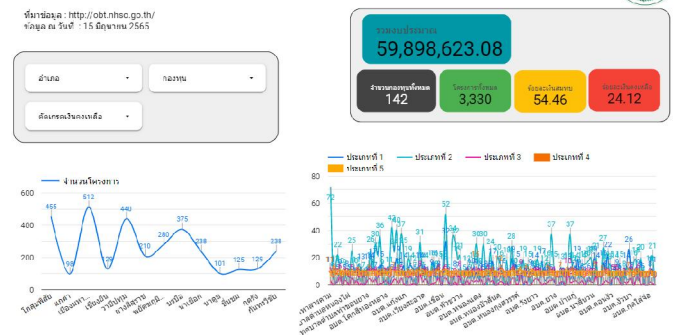
กลุ่มงานประกันสุขภาพ สสจ.มค.

<http://203.157.185.3/mkuc>

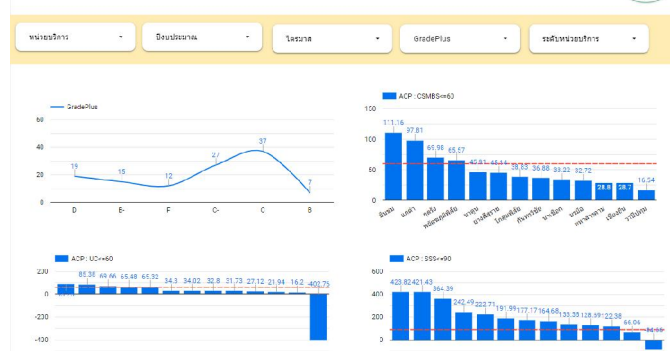
รายงานการจัดสรรเงินประกันสังคมจังหวัดมหาสารคาม ระดับ รพ.สต. ประจำปี 2564-2565



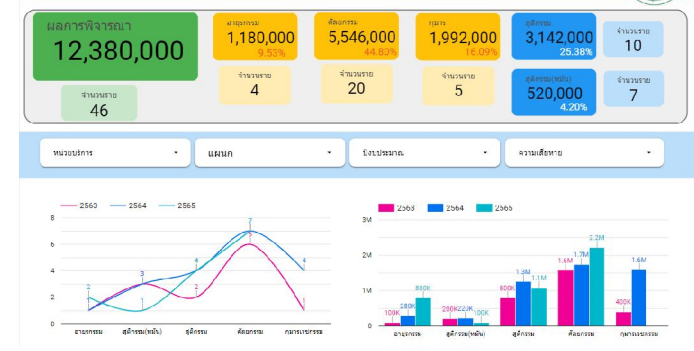
รายงานสถานการณ์กองทุนหลักประกันสุขภาพในระดับท้องถิ่นหรือพื้นที่



รายงานผลการดำเนินงานเฝ้าระวังการเงินการคลัง (CFO) จังหวัดมหาสารคาม ปีงบประมาณ 2563-2565 7 Plus Score



รายงานผลการพิจารณา คำร้องขอรับเงินช่วยเหลือเบื้องต้น (ม.41) ปีงบประมาณ 2563-2565



ความภาคภูมิใจ

ผล Bright spot ประจำปี 2565

ระดับหน่วยบริการ	รางวัล	ชื่อหน่วยบริการ
M2	รองชนะเลิศ ลำดับที่ 1	โรงพยาบาลวาปีปทุม
F1,F2	รางวัลชมเชย	โรงพยาบาลเขียงยืน
F3	รองชนะเลิศ ลำดับที่ 2	โรงพยาบาลชื่นชม





เตรียมความพร้อมในการบริหารจัดการงบกองทุน
หลักประกันสุขภาพแห่งชาติ ขององค์การบริหารส่วนจังหวัด
ตามแนวทางการดำเนินการถ่ายโอนภารกิจสอน./รพ.สต. ให้แก่ อบจ.

งบประมาณกองทุนหลักประกันสุขภาพ กรณีบริการระดับปฐมภูมิ

งบพื้นฐาน

- Fix cost
- เงินอุดหนุน SML
- OP เหม่าจ่าย
- ค่าเสื่อม
- PP เหม่าจ่าย

งบสนับสนุนการทำงาน

- งบกองทุนท้องถิ่น
- งบ LTC
- งบ PCC (เฉพาะหน่วยที่ได้รับเลือก)

งบสอย

- งบฟื้นฟูสมรรถภาพด้านการแพทย์
- งบแพทย์แผนไทย/ฝังเข็ม
- OP Anywhere
- PP Fee schedule
- PP Workload
- Tele medicine
- งบชดเชยบริการสวัสดิการข้าราชการท้องถิ่น
- งบชดเชยบริการสวัสดิการข้าราชการ
- Palliative care
- จิตเวชเรื้อรัง
- DM/HT
- QOF

P&P Workload

1. จำนวนเด็ก 0-5 ปี ที่ได้รับบริการตรวจพัฒนาการทั้งหมด (คน)
2. จำนวนเด็ก 6-12 ปีที่ได้รับบริการชั่งน้ำหนักและวัดส่วนสูงทั้งหมด (คน)
3. จำนวนการได้รับบริการวัคซีน EPI ทุกชนิดในเด็กแรกเกิด ถึงเด็ก ป.6 (คน)
4. จำนวนทันตกรรมป้องกันในเด็กวัยเรียน (อายุ 4-12 ปี) ได้รับการเคลือบฟลูออไรด์ (คน)
5. จำนวนทันตกรรมป้องกันในเด็กวัยเรียน(อายุ 6-12 ปี) ได้รับการเคลือบหลุมร่องฟัน (คน)
6. จำนวนผู้ที่มีอายุตั้งแต่ 60 ปีขึ้นไปที่ได้รับบริการตรวจคัดกรองโรค ซึมเศร้า (คน)

รายการ FS_66 (ปรับเป็น 22 รายการ)

1. บริการการตรวจคัดกรองมะเร็งปากมดลูก
2. บริการฝากครรภ์
3. บริการการป้องกันและควบคุมโรคโลหิตจางธาลัสซีเมียในหญิงตั้งครรภ์
4. บริการการคัดกรองธาลัสซีเมียและการคัดกรองซิฟิลิสในสามีหรือคู่ของหญิงตั้งครรภ์
5. บริการป้องกันและควบคุมกลุ่มอาการดาวน์ในหญิงตั้งครรภ์
6. บริการป้องกันและควบคุมภาวะพร่องฮอโมนไทรอยด์ (TSH) และ โรคพินิลคีโตนูเรีย (PKU) ในเด็กแรกเกิด
7. การตรวจหลังคลอด
8. การทดสอบการตั้งครรภ์
9. บริการวางแผนครอบครัวและการป้องกันการตั้งครรภ์ไม่พึงประสงค์
10. บริการป้องกันการยุติการตั้งครรภ์ที่ไม่ปลอดภัย
11. บริการแว่นตาเด็กที่มีสายตาสั้นผิดปกติ
12. บริการคัดกรองรอยโรคเสี่ยงมะเร็งและมะเร็งช่องปาก (CA Oral Screening)
13. บริการตรวจคัดกรองและค้นหาวัณโรคในกลุ่มเสี่ยงสูง
14. บริการคัดกรองและประเมินปัจจัยเสี่ยงต่อสุขภาพกาย/สุขภาพจิต
15. บริการตรวจยีน BRCA1/BRCA2 ในกลุ่มผู้ป่วยมะเร็งเต้านมที่มีความเสี่ยงสูงและญาติสายตรงที่มีประวัติครอบครัวตรวจพบยีนกลายพันธุ์
16. บริการตรวจคัดกรองผู้ป่วยโรคพันธุกรรมเมตาบอลิกด้วยเครื่องTandem mass spectrometry (TMS)
17. บริการคัดกรองโลหิตจางจากการขาดธาตุเหล็ก
18. บริการยาเม็ดเสริมธาตุเหล็ก
19. บริการวัดคลื่นคอติบ-บาดทะยัก (dT) ในผู้ใหญ่
20. บริการเคลื่อนบลูอโรด์ (กลุ่มเสี่ยง)
21. บริการตรวจคัดกรองมะเร็งลำไส้ใหญ่และลำไส้ตรง (Fit test)
22. บริการฉีดวัคซีนป้องกันโรคไข้หวัดใหญ่ตามฤดูกาล

แนวทางการจัดสรรงบประมาณ UC และการสนับสนุนฯ เวชภัณฑ์ จาก หน่วยบริการประจำแม่ข่ายของเครือข่ายบริการปฐมภูมิที่ถ่ายโอนให้กับ อบจ. ปีงบประมาณ 2566

รายการ	บาท/หัวที่ได้รับ	รูปแบบการจ่าย/การโอนเงิน (เดิม)
งบเหมาจ่ายรายหัว	3,385.98	
1.บริการผู้ป่วยนอกทั่วไป	1,344.40	จัดสรรผ่านแม่ข่าย
2.บริการผู้ป่วยในทั่วไป DRG V5	1,477.01	-
3.บริการกรณีเฉพาะ	399.49	
3.1 OP Anywhere		ชดเชยผ่านE-Claim/โอนผ่านแม่ข่าย
4.บริการฟื้นฟูสมรรถภาพด้านการแพทย์	17.23	
4.1 กองทุนฟื้นฟูระดับจังหวัด (ขอนแก่น มหาสารคาม ร้อยเอ็ด)		คกก.กองทุนฯจังหวัด
4.2 จ่ายตามผลงานบริการ Point system with ceiling ของรายการบริการ (Fee Schedule)		Eclaim
5.บริการแพทย์แผนไทย	19.16	ชดเชยผ่านE-Claim/โอนผ่านแม่ข่าย
6.ค่าบริการทางการแพทย์ที่เบิกจ่ายในลักษณะงบลงทุน	128.69	จัดสรรผ่านแม่ข่าย/โอนตรง
ค่าบริการอื่นๆนอกงบเหมาจ่ายรายหัว		
7.ค่าบริการผู้ติดเชื้อเอชไอวีและผู้ป่วยเอดส์		-
8.ค่าบริการผู้ป่วยไตวายเรื้อรัง		-
9.ค่าบริการควบคุม ป้องกันและรักษาโรคเรื้อรัง(DM/HT และจิตเวชเรื้อรัง)ในชุมชน		จัดสรรผ่านแม่ข่าย
10.ค่าบริการสาธารณสุขเพิ่มเติมสำหรับหน่วยบริการในพื้นที่กั้นตาร พื้นที่เสี่ยงภัยและพื้นที่จังหวัดชายแดนภาคใต้		-
11.ค่าบริการสาธารณสุขสำหรับผู้ที่มีภาวะพึ่งพิงในชุมชน		CARE PLAN
12.ค่าบริการสาธารณสุขเพิ่มเติมสำหรับการบริการระดับปฐมภูมิ		
12.1 telemedicines		ชดเชยผ่านE-Claim/โอนตรง
12.2 ค่าบริการส่งยาทางไปรษณีย์		ชดเชยผ่านE-Claim/โอนตรง
12.3 บริการระดับปฐมภูมิที่มีแพทย์ประจำครอบครัว		จัดสรรผ่านแม่ข่าย
12.4 ค่าบริการดูแลผู้ป่วยในที่บ้าน Hospital at home(Home ward)		จัดสรรผ่านแม่ข่าย
12.5 ค่าบริการดูแลผู้ป่วย IMC		จัดสรรผ่านแม่ข่าย
รายการใหม่/แยกมาจากเหมาจ่าย		
13.ค่าบริการสาธารณสุขร่วมกับองค์กรปกครองส่วนท้องถิ่น		คกก.กองทุนฯ
14.เงินช่วยเหลือผู้รับบริการและผู้ให้บริการ	9.16	-
15.บริการสร้างเสริมสุขภาพและป้องกันโรค	506.07	
15.1 P&P Basic Payment	229.55	จัดสรรผ่านแม่ข่าย
	*ต่อ ปชก.ไทย	
P&P Basic Payment รายหัว	65%	จัดสรรผ่านแม่ข่าย
P&P Basic Payment Workload	35%	จัดสรรผ่านแม่ข่าย
1.จำนวนเด็ก 0-5 ปี ที่ได้รับบริการตรวจพัฒนาการทั้งหมด (คน)		
2.จำนวนเด็ก 6-12 ปีที่ได้รับบริการชั่งน้ำหนักและวัดส่วนสูงทั้งหมด (คน)		
3.จำนวนการได้รับบริการวัคซีน EPI ทุกชนิดในเด็กแรกเกิด ถึงเด็ก 1.6 (คน)		
4.จำนวนทันตกรรมป้องกันในเด็กวัยเรียน (อายุ 4-12 ปี) ได้รับการเคลือบฟลูออไรด์ (คน)		
5.จำนวนทันตกรรมป้องกันในเด็กวัยเรียน(อายุ 6-12 ปี) ได้รับการเคลือบหลุมร่องฟัน (คน)		
6.จำนวนผู้ที่มีอายุตั้งแต่ 60 ปีขึ้นไปที่ได้รับบริการตรวจคัดกรองโรค ซึมเศร้า (คน)		
15.2 P&P Fee schedule ชดเชยตามรายการบริการ		
- ค่าบริการดูแลการฝากครรภ์		ชดเชยผ่านE-Claim/โอนตรง
- ค่าตรวจบีบัสวะทดสอบการตั้งครรภ์		ชดเชยผ่านE-Claim/โอนตรง
- ค่าบริการตรวจหลังคลอด		ชดเชยผ่านE-Claim/โอนตรง
- บริการวางแผนครอบครัวและการป้องกันการตั้งครรภ์ไม่พึงประสงค์		ชดเชยผ่านE-Claim/โอนตรง
- บริการการตรวจคัดกรองมะเร็งปากมดลูก		ชดเชยผ่านE-Claim/โอนตรง
- ค่าบริการฉีดวัคซีนป้องกันโรคคอตีบและบาดทะยัก(dT)		ชดเชยผ่านE-Claim/โอนตรง
- ค่าบริการฉีดวัคซีนป้องกันโรคไขหวัดใหญ่ตามฤดูกาล		KTB App. เป้าตั้ง
- ค่าบริการตรวจคัดกรองมะเร็งลำไส้ใหญ่และลำไส้ตรง (Fit test)		ชดเชยผ่านE-Claim/โอนตรง
15.3 บริการสร้างเสริมสุขภาพและป้องกันโรค ที่เป็นปัญหาพื้นที่ระดับเขตหรือจังหวัด(PPA)		จัดสรรผ่านแม่ข่าย

แนวทางการจัดสรรงบประมาณ UC และการสนับสนุนฯ เวชภัณฑ์ จาก หน่วยบริการประจำแม่ข่ายของ เครือข่ายบริการปฐมภูมิที่ถ่ายโอนให้กับ อบจ. ปีงบประมาณ 2566

รายการใหม่/แยกมาจากเหมาจ่าย		
13.ค่าบริการสาธารณสุขร่วมกับองค์กรปกครองส่วนท้องถิ่น		คกก.กองทุนฯ
14.เงินช่วยเหลือผู้รับบริการและผู้ให้บริการ	9.16	-
15.บริการสร้างเสริมสุขภาพและป้องกันโรค	506.07	
15.1 P&P Basic Payment	229.55	จัดสรรผ่านแม่ข่าย
	*ต่อ ปชก.ไทย	
P&P Basic Payment รายหัว	65%	จัดสรรผ่านแม่ข่าย
P&P Basic Payment Workload	35%	จัดสรรผ่านแม่ข่าย
1.จำนวนเด็ก 0-5 ปี ที่ได้รับบริการตรวจพัฒนาการทั้งหมด (คน)		
2.จำนวนเด็ก 6-12 ปีที่ได้รับบริการชั่งน้ำหนักและวัดส่วนสูงทั้งหมด (คน)		
3.จำนวนการได้รับบริการวัคซีน EPI ทุกชนิดในเด็กแรกเกิด ถึงเด็ก ป.6 (คน)		
4.จำนวนทันตกรรมป้องกันในเด็กวัยเรียน (อายุ 4-12 ปี) ได้รับการเคลือบฟลูออไรด์ (คน)		
5.จำนวนทันตกรรมป้องกันในเด็กวัยเรียน(อายุ 6-12 ปี) ได้รับการเคลือบหลุมร่องฟัน (คน)		
6.จำนวนผู้ที่มีอายุตั้งแต่ 60 ปีขึ้นไปที่ได้รับบริการตรวจคัดกรองโรค ซึมเศร้า (คน)		
15.2 P&P Fee schedule ชดเชยตามรายการบริการ		
- ค่าบริการดูแลการฝากครรภ์		ชดเชยผ่านE-Claim/โอนตรง
- ค่าตรวจปัสสาวะทดสอบการตั้งครรภ์		ชดเชยผ่านE-Claim/โอนตรง
- ค่าบริการตรวจหลังคลอด		ชดเชยผ่านE-Claim/โอนตรง
- บริการวางแผนครอบครัวและการป้องกันการตั้งครรภ์ไม่พึงประสงค์		ชดเชยผ่านE-Claim/โอนตรง
- บริการการตรวจคัดกรองมะเร็งปากมดลูก		ชดเชยผ่านE-Claim/โอนตรง
- ค่าบริการฉีดวัคซีนป้องกันโรคคอตีบและบาดทะยัก(dT)		ชดเชยผ่านE-Claim/โอนตรง
- ค่าบริการฉีดวัคซีนป้องกันโรคไขหวัดใหญ่ตามฤดูกาล		KTB App. เป้าตั้ง
- ค่าบริการตรวจคัดกรองมะเร็งลำไส้ใหญ่และลำไส้ตรง (Fit test)		ชดเชยผ่านE-Claim/โอนตรง
15.3 บริการสร้างเสริมสุขภาพและป้องกันโรค ที่เป็นปัญหาพื้นที่ระดับเขตหรือจังหวัด(PPA)		จัดสรรผ่านแม่ข่าย



โปรแกรมต่าง ๆ ที่ใช้
ในการเบิกจ่ายเงิน

