



สรุปผลการดำเนินงานประจำปี 2565

กลุ่มงานอนามัยสิ่งแวดล้อมและอาชีวอนามัย



นายอุดม บุปผาเท
นักวิชาการสาธารณสุขเชี่ยวชาญ
(ด้านบริการวิชาการ)



นางสุกัญญา สารฤทธิคาม
(นวก.สาธารณสุขชำนาญการ)



นายอุดมพันธ์ จันคามิ
(จพ.สาธารณสุขชำนาญงาน)



นายประวัตติ แปลงมาลย์
(หัวหน้ากลุ่มงานอนามัย
สิ่งแวดล้อมและอาชีวอนามัย)



นางเพ็ญสุดา โพธิ์สนาม
(จพ.ธุรการปฏิบัติงาน)



นางพุดฉวี จันทรประทีภ์
(นักประชาสัมพันธ์)

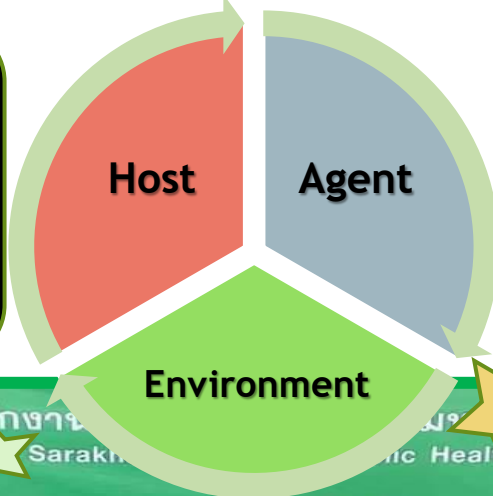
- 1.งานอาชีวอนามัย
- 2.งานตามกฎหมาย
(พ.ร.บ.ควบคุมโรคจากการประกอบอาชีพ พ.ศ.2562)
- 3.งานประเมินผลกระทบด้านสุขภาพและสิ่งแวดล้อม (HIA)
4. GREEN & CLEAN Hospital
5. งานสุขาภิบาลอาหาร
- 6.งานวิจัยและพัฒนาที่เกี่ยวข้องกับงานอาชีวอนามัย
7. งานอื่นๆที่ได้รับมอบหมาย

1. งานพัฒนาอนามัยสิ่งแวดล้อม
- จังหวัดจัดการปัจจัยเสี่ยงฯ
- Climate Chang/ PM 2.5
2. งานตามกฎหมาย
(พ.ร.บ.การสาธารณสุข พ.ศ.2535)
3. การพัฒนาคุณภาพระบบบริการอนามัยสิ่งแวดล้อม (EHA)
4. งานสุขาภิบาลน้ำดื่ม/น้ำใช้/ขยะ/สิ่งปฏิกูล/มลพิษ
5. งานตอบโต้ภาวะฉุกเฉินด้านสิ่งแวดล้อม
6. วิจัยและพัฒนาที่เกี่ยวข้องกับงานอนามัยสิ่งแวดล้อม
7. งานอื่นๆที่ได้รับมอบหมาย

1. คณะกรรมการสาธารณสุขจังหวัด (คสจ.)
2. งานนโยบายฯ (PA)
3. ประเมินผล

1. งานธุรการ
2. งานอื่นๆที่ได้รับมอบหมาย

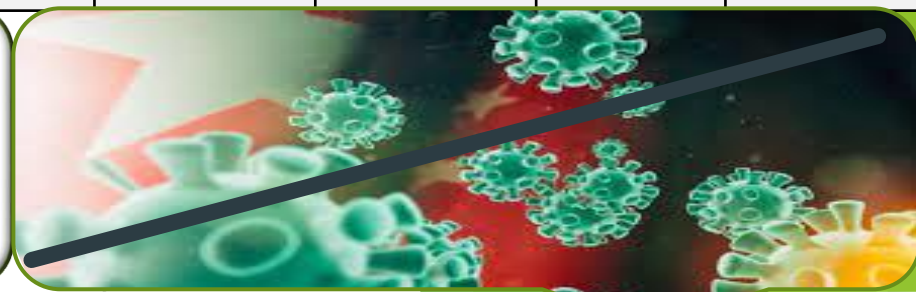
1. งานประชาสัมพันธ์
2. การเงิน
3. งานรวบรวมข้อมูล
4. งานอื่นๆที่ได้รับมอบหมาย



1. การขับเคลื่อนจังหวัดมีระบบการจัดการปัจจัยเสี่ยง ด้านสิ่งแวดล้อมที่ส่งผลกระทบต่อสุขภาพ

เป้าหมาย : ร้อยละ 60 ของอำเภอจัดการปัจจัยเสี่ยงด้านสิ่งแวดล้อมที่ส่งผลต่อการลดลงของอัตราป่วยที่เกี่ยวข้องกับสุขอนามัยและมลพิษสิ่งแวดล้อม

โครงการ/กิจกรรม	ผลการดำเนินงานจำแนกรายปี			
	2562	2563	2564	2565
- จังหวัดมีระบบจัดการปัจจัยเสี่ยงด้านสิ่งแวดล้อมและสุขภาพอย่างบูรณาการมีประสิทธิภาพและยั่งยืน	ดี	ดีมาก		
- จังหวัดจัดการปัจจัยเสี่ยงจากสิ่งแวดล้อมที่ส่งผลต่อการลดลงของอัตราป่วยที่เกี่ยวข้องกับสุขอนามัยและมลพิษสิ่งแวดล้อม			ดีมาก	★ ดีมาก



2. ขกระดับคุณภาพการจัดการอนามัยสิ่งแวดล้อม สถานบริการการสาธารณสุขที่เป็นมิตรกับสุขภาพ

กิจกรรมดำเนินการ

1. ประชุมชี้แจง Time Line ของการประเมินคุณภาพตามมาตรฐาน GREEN & CLEAN Hospital (30 พย.64)
2. ติดตามการพัฒนา & ขกระดับในรพ.ที่ยังไม่ผ่านเกณฑ์มาตรฐาน G&CH (รพ.โกสุมฯ/นาตุน/ กุดรัง/ชื่นชม) (25 พค.- 27 พค.65)
3. ตรวจสอบรับรองมาตรฐาน G&CH ทุกรพ.(1 กค.- 23 กค.65)



ผลการดำเนินงาน

- รพ.ทุกแห่งดำเนินการพัฒนาอนามัยสิ่งแวดล้อมได้ตามเกณฑ์ GREEN & CLEAN Hospital ผ่านเกณฑ์ระดับดีมาก Plus (ร้อยละ100)
- รพ.สต.บูรณาการร่วมกับงานรพ.สต.ติดตาม



Key Success !!

- ต่อเนื่อง
- จริงจัง
- สม่าเสมอ

What Next ???

>>ประเด็นมุ่งเน้น >บอบำบัดน้ำเสีย/โครงสร้างโรงครัว
>>ขับเคลื่อนการพัฒนาอนามัยสิ่งแวดล้อมอย่างต่อเนื่อง
และยกระดับ....

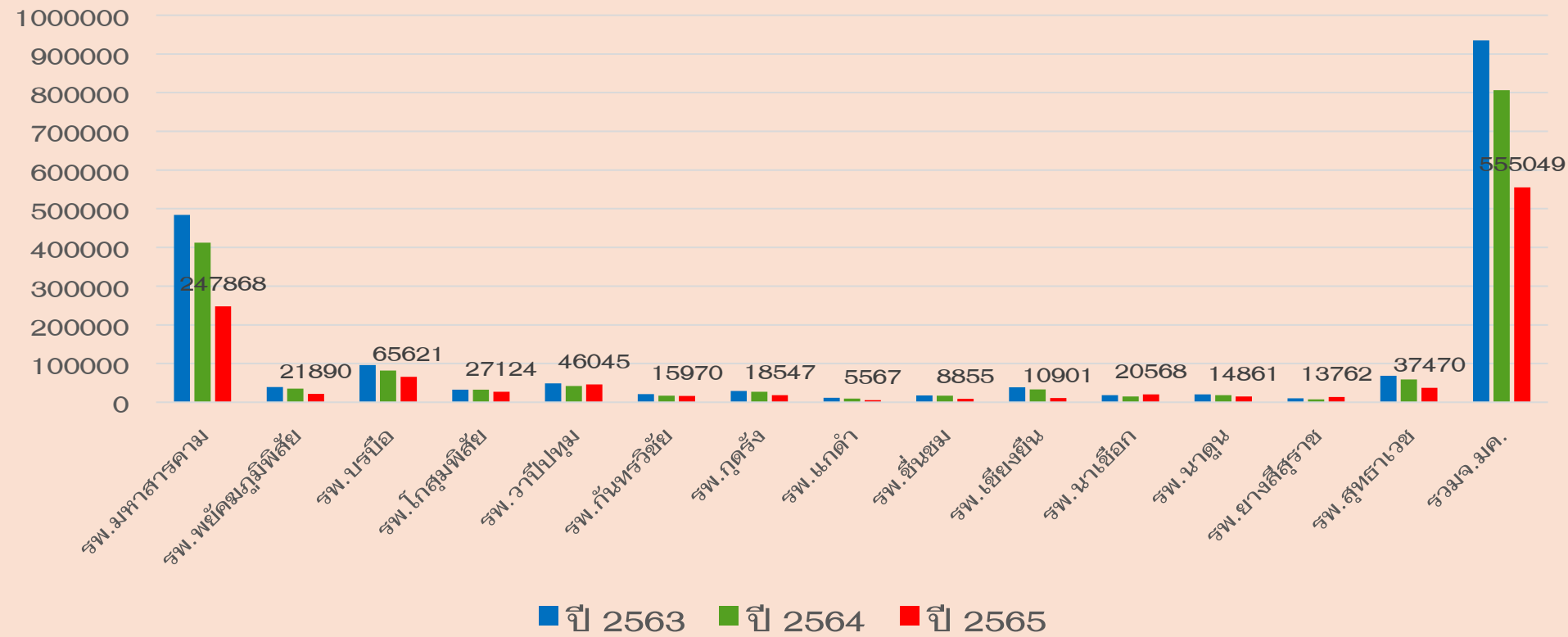
**โรงพยาบาลตามเกณฑ์ GREEN and CLEAN
Hospital Challenge (GCH)

3. การจัดการมูลฝอยติดเชื้อ

1. ติดตามการจัดการมูลฝอยติดเชื้อของสถานบริการสาธารณสุข
2. โรงพยาบาลทุกแห่งมีกระบวนการจัดการมูลฝอยติดเชื้อเป็นไปตามมาตรฐานที่กฎหมายกำหนด
3. แหล่งกำเนิดมูลฝอยติดเชื้อตามกฎหมายมีการใช้งานระบบ E-Manifest ทุกครั้งที่มีการขน หรือ กำจัดมูลฝอยติดเชื้อ ณ แหล่งกำเนิด
4. ปริมาณมูลฝอยติดเชื้อในจังหวัด ปี 2563-2565 เฉลี่ย 77,906 กก., 67,211 กก. และ 46,254 กก. ตามลำดับ



จำนวนขยะติดเชื้อของโรงพยาบาลในเขตจังหวัดมหาสารคาม ปี 2563-2565





4. การพัฒนาและขับเคลื่อนการจัดการอนามัยสิ่งแวดล้อมขององค์กรปกครองส่วนท้องถิ่น

เป้าหมาย : อปท. ผ่านการประเมินรับรองคุณภาพระบบบริการอนามัยสิ่งแวดล้อม (Environmental Health Accreditation : EHA) ระดับพื้นฐาน ร้อยละ 50

อปท.(เทศบาล) ทั้งหมด (แห่ง)	สมัครประเมิน รับรอง (แห่ง)	ผลการประเมิน		
		ผ่านการประเมิน		ไม่ผ่านการ ประเมิน
		ระดับพื้นฐาน	ระดับเกียรติบัตร	
19	16 (84.21%)	7 (43.75%)	6 (37.50%)	9 (56.25%)





5.

เป้าหมาย : อบต. ผ่านการรับรองจัดการอนามัยสิ่งแวดล้อม เพื่อท้องถิ่น ชุมชนน่าอยู่ ร้อยละ 15

อปท.(อบต.) ทั้งหมด (แห่ง)	สมัครประเมิน รับรอง (แห่ง)	ผลการประเมิน	
		ระดับยั่งยืน	ระดับน่าอยู่
123	31 (25.20%)	23 (74.20%)	8 (25.80%)



6. การจัดการสิ่งปฏิกูล



การดำเนินงาน

- ประชุมพัฒนาศักยภาพ อปท.ฯ

(26-27 เมษ.65)

- ติดตามกระตุ้นอปท.ให้มีระบบ
บำบัดสิ่งปฏิกูลที่ได้มาตรฐาน

- ศึกษาดูงานที่เทศบาลตำบล

ไชยวาสี อ.กุฉินารายณ์ (25 สค.65)

- ลานทรายกรอง >
โกสุมพิสัย/บรบือ/
ยางสีสุราช

- บ่อหมักไร้อากาศ
> เขียงยืน/เมือง



6. การจัดการสิ่งปฏิกูล (ต่อ)

เทศบาลเมืองมหาสารคาม

ปรับปรุงพร้อมใช้งาน



ระบบบำบัด สิ่งปฏิกูล	ปี พ.ศ.				
	2561	2562	2563	2564	2565
ลานทรายกรอง	1	2	3	3	3
บ่อหมักไร้อากาศ	1	1	1	1	2
รวม	2	3	4	4	5

What Next ???
 >> พัฒนาระบบเฝ้าระวังการกระทำที่เป็น
 การละเมิดกฎหมายที่เกี่ยวข้องกับการ
 กำจัดสิ่งปฏิกูลในพื้นที่ >> “**ตาสับปรอด**”

What Next ???
 >> ขับเคลื่อนเชิงนโยบายในคกก.จัดการสิ่งปฏิกูลและ
 มูลฝอยจังหวัด ประเด็น “สร้างระบบบำบัดสิ่งปฏิกูล
 ที่ได้มาตรฐาน” โดย อปท./เอกชน ทุกอำเภอ



7. การพัฒนาสิ่งแวดล้อมสารณะ

ผลการประเมินสิ่งแวดล้อมสารณะในวัดตามมาตรฐาน HAS

จำนวนวัดทั้งหมด (แห่ง)	ประเมิน (แห่ง)	ผลการประเมิน	
		ผ่าน	ไม่ผ่าน
1,114	90 (8.08 %)	37 (41.11%)	53 (58.89%)



8. การจัดการมลพิษทางอากาศ

- เผ่าระวังป้องกันมลพิษจากฝุ่นละอองขนาดเล็กไม่เกิน 2.5 ไมครอน

- สนับสนุน/ติดตั้งเครื่องตรวจวัดคุณภาพอากาศปริมาณฝุ่นละอองขนาดเล็ก (เครื่อง DustBoy) จำนวน 13 อำเภอ



- รายงานเผ่าระวังสถานการณ์ฝุ่นละอองขนาดเล็ก(PM2.5) จำแนกรายอำเภอ (พ.ย.64 – พค.65)



กลุ่มโรคเผ่าระวังจากฝุ่น
ละอองขนาดเล็กไม่เกิน 2.5
ไมครอน
PM2.5-
MAHASARAKHAM

กลุ่มงานอนามัยสิ่งแวดล้อมและอาชีวอนามัย

ปริมาณแยกกลุ่มโรค 1- 5 [0 256]

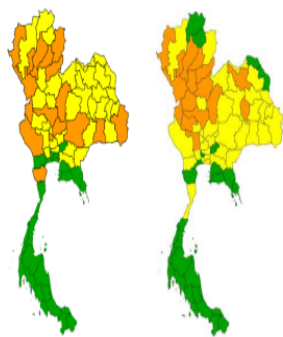
ปริมาณแยกกลุ่มโรค 1- 5 [0 256]

- คลินิกมลพิษ จำนวน 1 แห่ง (รพ.มหาสารคาม)
- โปรแกรมเผ่าระวังกลุ่มโรคที่ต้องเผ่าระวังจากฝุ่น PM2.5

9. การจัดการการปรับตัวต่อการเปลี่ยนแปลงสภาพภูมิอากาศ (Climate Chang)

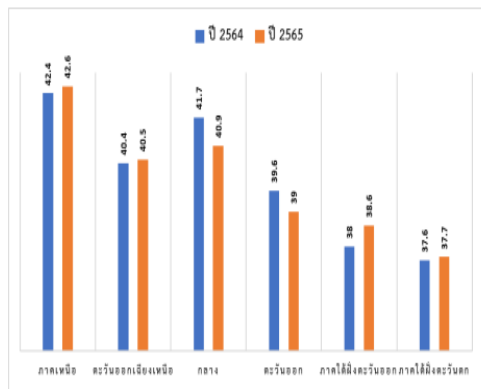
การดำเนินงาน

- ประชุมชี้แจงการดำเนินงานร่วมกับศูนย์อนามัยที่ 7 ขอนแก่น เพื่อเป็นพื้นที่ต้นแบบการปรับตัวต่อการเปลี่ยนแปลงสภาพภูมิอากาศ ณ อบต.เขวาสี อ.โกสุมพิสัย จำนวน 4 ครั้ง



ปี 2564

ปี 2565



อุณหภูมิสูงสุด ปี 2564 - 2565

$T = 42.4 \text{ c}$



10. การยกระดับการจัดการสุขาภิบาลอาหารและน้ำ

10.1) ตลาดนัดน้ำซื่อ

ตลาดนัดน้ำซื่อ 13 แห่ง

- ผ่านขั้นพื้นฐาน 12 แห่ง(92.3%)
- ไม่ผ่าน 1 แห่ง (7.7%)



อำเภอ	สถานประกอบการ	ผลการประเมิน	
		ผ่าน	ไม่ผ่าน
เมือง	ตลาดหมู่บ้านสุดฤดี	พื้นฐาน	-
พยุหะภูมิพิสัย	ตลาดนัดคลองถม	พื้นฐาน	-
บรบือ	ตลาดนัดที่ว่าการอำเภอ	พื้นฐาน	-
โกสุมพิสัย	ตลาดนัดคนไทยยิ้ม	พื้นฐาน	-
วาปีปทุม	ตลาดนัดชุมชนเสื่อไก่อ	พื้นฐาน	-
กันทรวิชัย	ตลาดบ้านมะค่า	พื้นฐาน	-
แกดำ	ตลาดนัดหต.แกดำ	พื้นฐาน	-
เข็ยงยี่น	ตลาดนัดคลองถม	พื้นฐาน	-
ยางสีสุราช	ตลาดนัดคลองถม	พื้นฐาน	-
นาเชือก	ตลาดนัดคลองถม	พื้นฐาน	-
นาดูน	ตลาดนัดบ้านดงบัง	พื้นฐาน	-
ชื่นชม	ตลาดนัดหน้ารัง.แหอวน	พื้นฐาน	-
กุดรัง	ตลาดนัดบ้านโสกขุ่น		✓

10. การยกระดับการจัดการสุขาภิบาลอาหารและน้ำ(ต่อ)

10.2) อาหารริมบาทวิถี

อำเภอ	สถานประกอบการ	ผลการประเมิน	
		ผ่าน	ไม่ผ่าน
เมือง	ตลาดไนท์เทศบาลเมืองฯ	พื้นฐาน	-
พัคคภูมิพิสัย	ตลาดหน้าตลาดสดเทศบาลฯ	พื้นฐาน	-
โกสุมพิสัย	ตลาดโต้รุ่งเทศบาลฯ	พื้นฐาน	-
เขียงยืน	ตลาดถนนคนเดินเทศบาล เขียงยืน	พื้นฐาน	-
นาตูน	ถนนคนเดินสายวัฒนธรรม นครจำปาศรี	พื้นฐาน	-
วาปีปทุม	ตลาดโต้รุ่งวาปีปทุม	พื้นฐาน	-
	รวม	6	0



10. การยกระดับการจัดการสุขาภิบาลอาหารและน้ำ (ต่อ)

10.3) ร้านอาหารสะอาดรสชาติอร่อย

อำเภอ	สถานประกอบการ	ผลการประเมิน
เมือง	ร้านรินดาการ์เด็นท์ / ร้าน Me & More café / เคเอฟซี ห้างเสริมไทยพลาซ่า	CFGT+
พยุหะภูมิพิสัย	ร้านแอบแซบ	CFGT+
บรบือ	ร้านร้อยศิลป์	CFGT+
โกสุมพิสัย	ร้านจามโปรด	CFGT+
วาปีปทุม	ร้านบ้านวาปี	CFGT+
กันทรวิชัย	ร้าน Whale space cafe x Seoul say	CFGT+
แกดดำ	ร้านไชยวาน	ไม่ผ่าน
เขียงยืน	ร้านอาหารคานบุญ / ร้านวาทชมพู่	CFGT+
ยางสีสุราช	ร้านครัวหนองขาม	CFGT+
นาเขือก	บ้านไร่คุณพ่อออร์แกนิกฟาร์ม	CFGT+
นาโดน	ร้านเลาะดอนนอนนา	CFGT+
ชื่นชม	ร้านคาเฟ่อามา Let's go	พื้นฐาน
กุดรัง	ร้านก๋วยจั๊บบล	ไม่ผ่าน



10. การยกระดับการจัดการสุขาภิบาลอาหารและน้ำ (ต่อ)

10.4) หน่วยฝึกอบรมด้านสุขาภิบาลอาหาร

รุ่นที่ 1 วันที่ 22 ส.ค.65 เวลา 09.00-12.00 น.

ณ ห้องประชุมเทศบาลตำบลแวงนาง (64 คน)

รุ่นที่ 2 วันที่ 22 ส.ค.65 เวลา 14.00-17.00 น.

ณ ห้องประชุมไพลิน สสจ.มหาสารคาม (60 คน)

รุ่นที่ 3 วันที่ 30 ส.ค.65 เวลา 09.00-12.00 น.

ณ ห้องประชุมบริษัทบิกซีสาขามหาสารคาม (30คน)



10. การยกระดับการจัดการสุขาภิบาลอาหารและน้ำ (ต่อ)

10.5) ร่วมถวายความปลอดภัยด้านอาหาร

- สมเด็จพระกนิษฐาธิราชเจ้า กรมสมเด็จพระเทพรัตนราชสุดาฯ (วันที่ 20-21 เมษายน 2565)
- สมเด็จพระเจ้าลูกเธอ เจ้าฟ้าสิริวัณณวรี นารีรัตนราชกัญญา (วันที่ 29 มกราคม 2565)



What Next ???

- ส่งเสริม/สนับสนุน (Cheer-up)เทศบาล(70 %) ให้เป็นหน่วยฝึกอบรมด้านสุขาภิบาลอาหาร
- ยกระดับตลาดนัดน้ำซื่อให้ผ่านเกณฑ์ระดับดี
- Re-Brand “CFGT”

11. การเพิ่มประสิทธิภาพการจัดการคุณภาพน้ำบริโภค

เป้าหมาย : ระบบประปาผ่านการรับรองมาตรฐานคุณภาพน้ำประปาดื่มได้
ที่จัดการโดยอปท. จำนวน 1 แห่ง



: ระบบประปาหมู่บ้านได้มาตรฐานคุณภาพน้ำประปาหมู่บ้าน
สะอาด จำนวน 6 แห่ง

อปท. ทั้งหมด (แห่ง)	อปท.สมัคร ประเมิน รับรอง	อปท.ผ่าน การรับรอง	ระบบประปา หมู่บ้าน (ระบบ)	ผ่านระดับ เกียรติบัตร (ระบบ)	ไม่ผ่านการ ประเมิน
142	14 (9.85%)	10(71.42%)	21	12(57.14%)	9 (42.85%)



- ร่วมออกเก็บตัวอย่างน้ำร่วมกับการประปาสวนภูมิภาค ฯ

- นำผ่านการรับรองมาตรฐาน water is life ของกรมอนามัย ปี 65

12.พระราชบัญญัติการสาธารณสุข พ.ศ. 2535

1.งานออกตรวจสอบสถานที่ตามพรบ.&ร่วมตรวจบูรณาการหน่วยงานอื่น

1.1) ตรวจสอบเพื่ออนุญาต
เปิดบ่อนไก่/ กัดปลา/
โรงฆ่าสัตว์จำนวน 9 ครั้ง



1.2) ตรวจสอบเพื่อเฝ้าระวัง
(สถานบันเทิง/ภาพยนตร์/
สถานบริการ/หอพัก/โรงแรม
/ตรวจเครื่องเล่น/โคมสเตอร์ย์)
จำนวน 12 ครั้ง



1.3) ตรวจสอบเรื่อง
ร้องเรียน จำนวน 5 ครั้ง



13. การขับเคลื่อนและพัฒนาอนามัยสิ่งแวดล้อมในเรือนจำ

1. ตรวจประเมินมาตรฐานขั้นพื้นฐาน 5 ด้าน ปีละ 2 ครั้ง
ครั้งที่ 1 วันที่ 9 มีนาคม 2565
ครั้งที่ 2 วันที่ 26 กรกฎาคม 2565
2. เฝ้าระวังด้านสุขาภิบาลอาหารและน้ำบริเวณเรือนจำ



งานอาชีวอนามัย



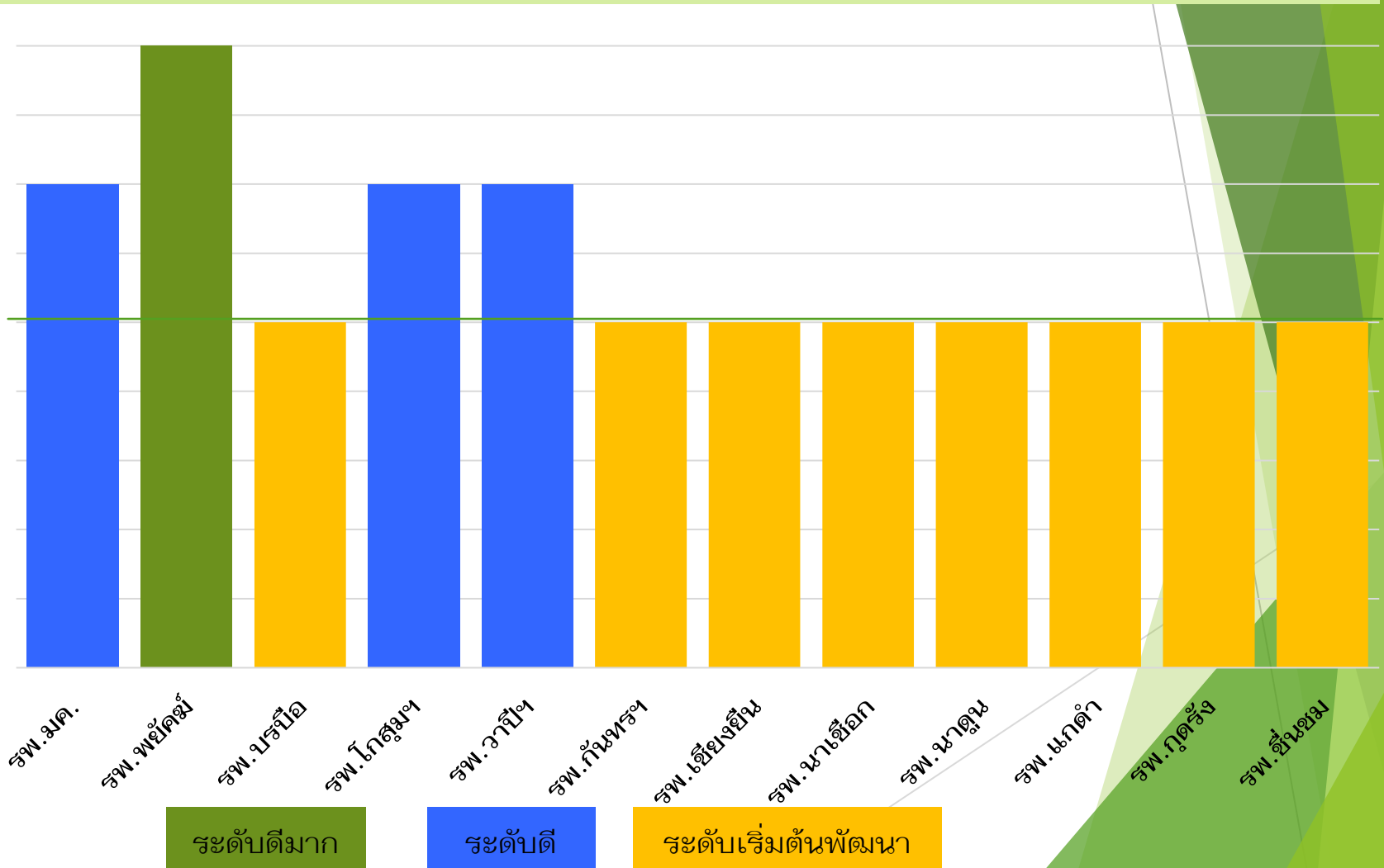
1. การขับเคลื่อน พ.ร.บ.ควบคุมโรคจากการประกอบอาชีพ และโรคจากสิ่งแวดล้อม พ.ศ. 2562

1. ประชุมชี้แจงแนวทางการขับเคลื่อนการดำเนินงานเฝ้าระวังป้องกันควบคุมโรคจากการประกอบอาชีพและสิ่งแวดล้อม (30 พย.64)
2. ประชุมชี้แจงแนวทางการสอบสวนโรคจากการประกอบอาชีพและโรคจากสิ่งแวดล้อม (18 มีค.65)
3. จัดตั้งหน่วยปฏิบัติการควบคุมโรคจากการประกอบอาชีพ
4. ประชุมคณะทำงานประจำหน่วยปฏิบัติการฯ (6 กค.65)
5. จัดทำ Flow การสอบสวนโรคจากการประกอบอาชีพฯ



2. การจัดการบริการอาชีวอนามัยและเวชกรรมสิ่งแวดล้อม

2.1 การประเมินมาตรฐานการจัดการบริการฯ ของ รพช./รพท.



2.2 การประเมินตนเองของรพ.สต.ตามมาตรฐาน การจัดบริการอาชีวอนามัยและเวชกรรมสิ่งแวดล้อม

อำเภอ	จน.รพ.สต. (แห่ง)	ประเมินตนเอง (แห่ง)	ผลการประเมิน		
			ดี	เริ่มต้นพัฒนา	ไม่ผ่าน
1.แกดดำ	7	4 (57.14%)	1 (25%)	0	3
2.วาปีปทุม	22	22 (100%)	0	2 (9.1%)	20
3.พยัคฆภูมิพิสัย	20	16 (80%)	0	2 (9.1%)	14
4.นาเชือก	12	10 (83.33%)	0	5 (50%)	5
5.โกสุมพิสัย	20	20 (100%)	0	2 (10%)	18
6.กุดรัง	8	8 (100%)	0	0	8
7.ชื่นชม	6	1 (16.67%)	0	0	1
8.ยางสีสุราช	10	3 (30%)	0	0	3
รวม	175	84 (48%)	1(1.2%)	11(13.1%)	72(85.7%)

หมายเหตุ : อำเภอที่ไม่ประเมินตนเองมีดังนี้ : เมือง/กันทรวิชัย/เข็ยงยืน/นาดูน/บรบือ

3. การสำรวจความเสี่ยงด้านสิ่งแวดล้อมและผลกระทบด้านสุขภาพ

3.1 กลุ่มแรงงานในระบบ (Walkthrough Survey จำนวน 6 แห่ง)



1. บ.โสมภาส
2. รง.คอนกรีตบ้านเขวา
3. บ.วีเอเอสการ์เมนต์
4. บ.สารคามการพิมพ์
5. ศูนย์จัดการวัสดุเหลือใช้
6. รง.น้ำแข็งหลอด 09



3.2 กลุ่มแรงงานนอกระบบ (สำรวจอาชีพเสี่ยง)

- อ.โกสุมพิสัย
- เย็บที่นอน
 - ปลูกผัก
 - ทอเสื่ออก

- อ.กันทรวิชัย
- ทำขนมจีน
 - ทำขนมเทียนแก้ว
 - เย็บหมอนสมุนไพร

- อ.กุฉีกรัง
- ทอผ้าไหม

- อ.บรบือ
- ปลูกมันแกว

- อ.ยางสีสุราช
- ทำทองชุบ
 - เจียรไนพลอย

- อ.ชื่นชม
- ปลูกผัก

- อ.เขียงยืน
- ขยะอิเล็กทรอนิกส์
 - ทำทองชุบ

- อ.แกดำ
- ทำศาลา/ธาตุ(เจดีย์)
 - ปลูกยาสูบ

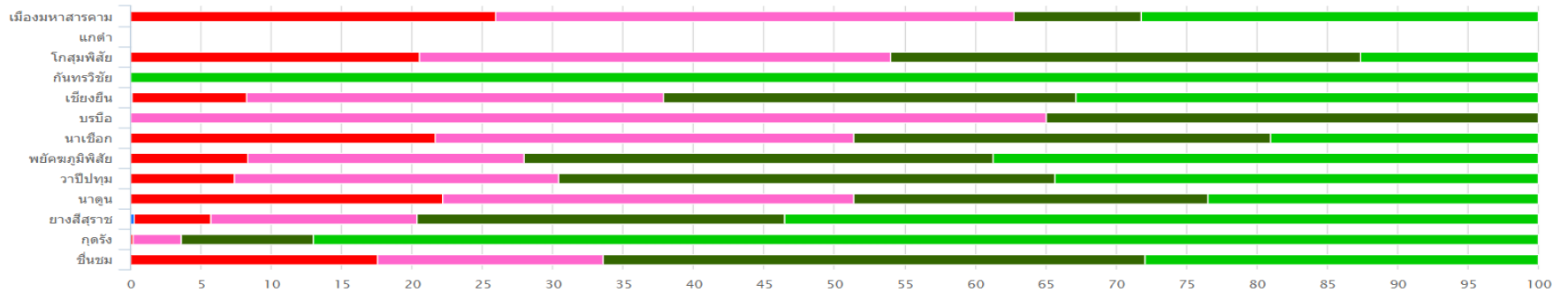
- อ.วาปีปทุม
- แกะสลักหิน
 - รับจ้างทำเหมืองทอง

- อ.นาตุณ
- แกะสลักหิน
 - ทำดอกไม้ประดิษฐ์
 - เจียรไนพลอย
 - เย็บผ้า
 - ปลูกแตงโม

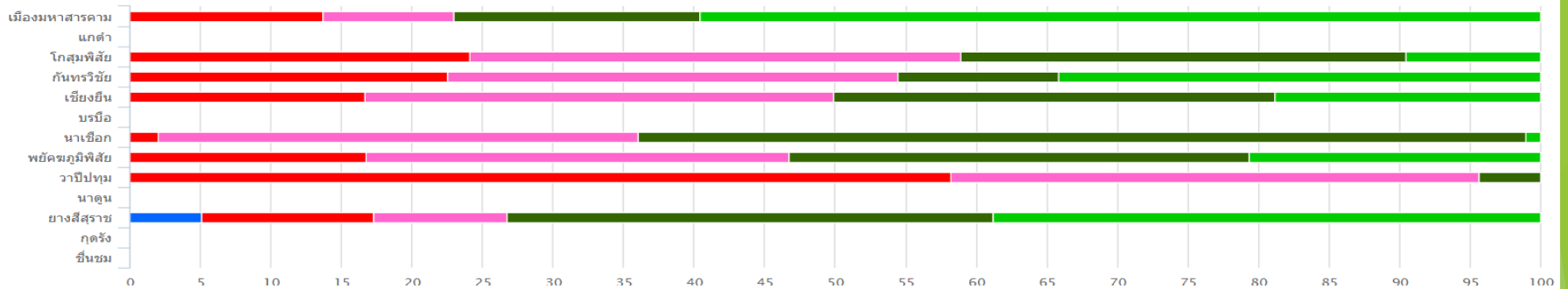


3.2.1 การตรวจคัดกรองเพื่อหาความเสี่ยงจากสารกำจัดศัตรูพืช ในประชากรอายุ 15 ปีขึ้นไป

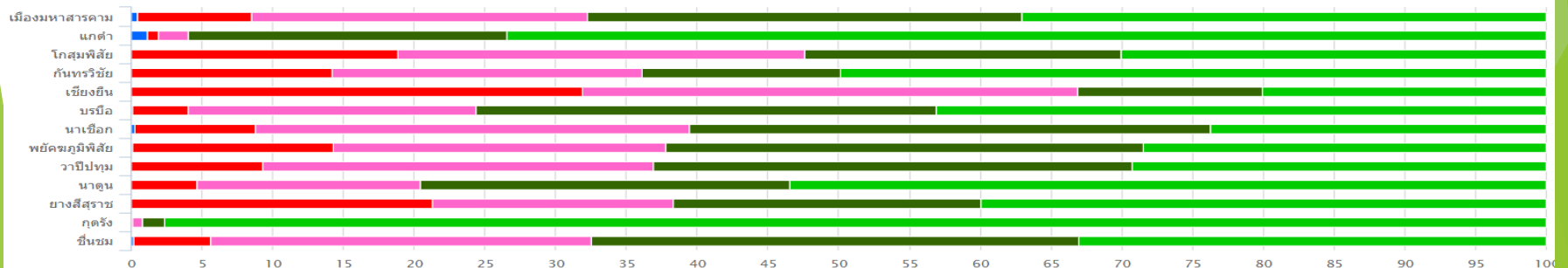
รายงานการตรวจคัดกรองเพื่อหาความเสี่ยงจากสารกำจัดศัตรูพืช ในประชากรไทย อายุ 15 ปีขึ้นไป เขตสุขภาพที่ 7 จังหวัดมหาสารคาม ปี 2565



รายงานการตรวจคัดกรองเพื่อหาความเสี่ยงจากสารกำจัดศัตรูพืช ในประชากรไทย อายุ 15 ปีขึ้นไป เขตสุขภาพที่ 7 จังหวัดมหาสารคาม ปี 2564



รายงานการตรวจคัดกรองเพื่อหาความเสี่ยงจากสารกำจัดศัตรูพืช ในประชากรไทย อายุ 15 ปีขึ้นไป เขตสุขภาพที่ 7 จังหวัดมหาสารคาม ปี 2563



3.3 กลุ่มบุคลากรด้านสาธารณสุข

- ติดตามการดำเนินงานป้องกัน ควบคุมโรคติดเชื้อไวรัสโคโรนา 2019
 กลุ่มบุคลากรของหน่วยบริการสุขภาพในฐานวิถีชีวิตใหม่ (COVID-19 plus)

สถานบริการ	ผลการดำเนินงาน					
	ปี 2564			ปี 2565		
	เงิน	ทอง	เพชร	เงิน	ทอง	เพชร
รพ.มหาสารคาม	-	-	✓	-	-	-
รพ.พยัคฆภูมิพิสัย	-	-	-	-	-	✓
รพ.บรบือ	-	-	-	-	-	✓
รพ.โกสุมพิสัย	-	-	-	-	-	✓
รพ.วาปีปทุม	-	-	-	-	-	✓



4. ระบบเฝ้าระวังโรคและภัยสุขภาพจากการประกอบ

อาชีพและสิ่งแวดล้อม

1. รายงานโรคจากการประกอบอาชีพเข้าสู่ระบบ Event-Based Province กรณีพบความผิดปกติ/ป่วยรุนแรง หรือเป็นกลุ่มก้อน (Cluster) ที่เข้าได้ตามเกณฑ์การเฝ้าระวังของกรมควบคุมโรค
2. ประเมินระบบเฝ้าระวังโรคและภัยสุขภาพจากการประกอบอาชีพและสิ่งแวดล้อม กรณี โรคปอดฝุ่นหิน (Silicosis) ที่ รพ.นาตุ้ม/รพ.วาปีปทุม/รพ.มหาสารคาม และ รพ.บรบือ ระหว่างวันที่ 23 – 24 สิงหาคม 2565

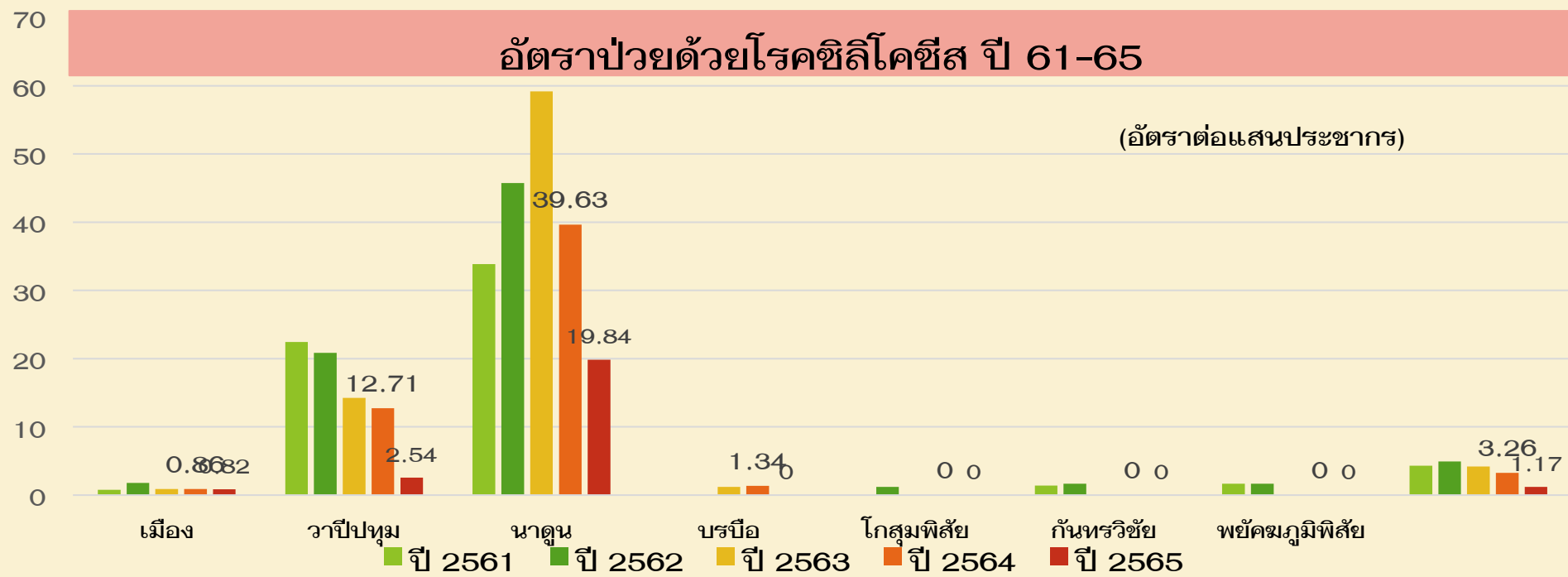
What Next ???

- บูรณาการปฏิบัติงาน TB เพื่อค้นหาผู้ป่วย Silicosis เพิ่มเติม



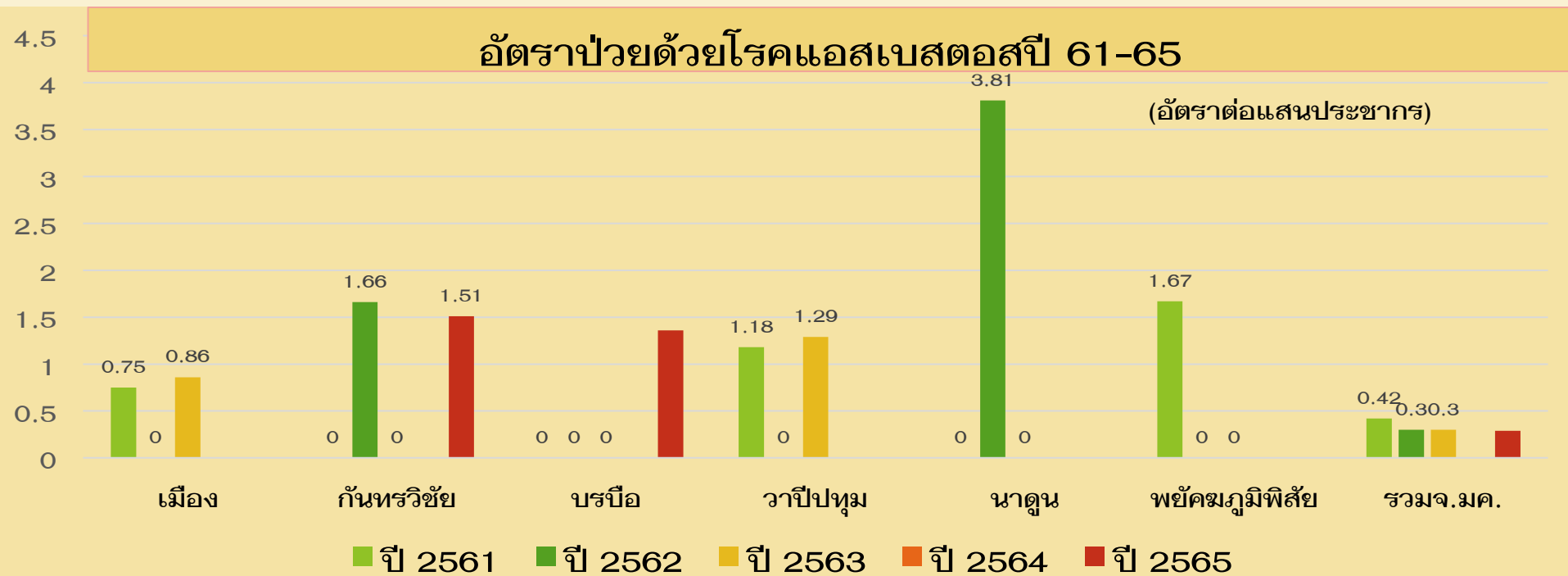
อัตราป่วยด้วยโรคซิกาปี 61-65

(อัตราต่อแสนประชากร)



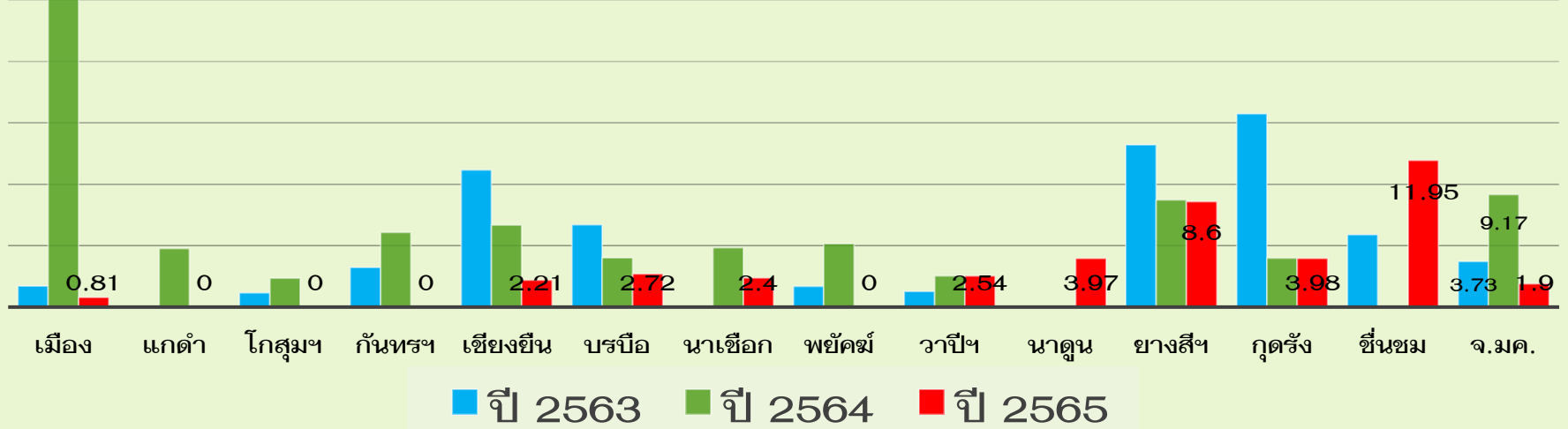
อัตราป่วยด้วยโรคแอสเพสตอสปี 61-65

(อัตราต่อแสนประชากร)



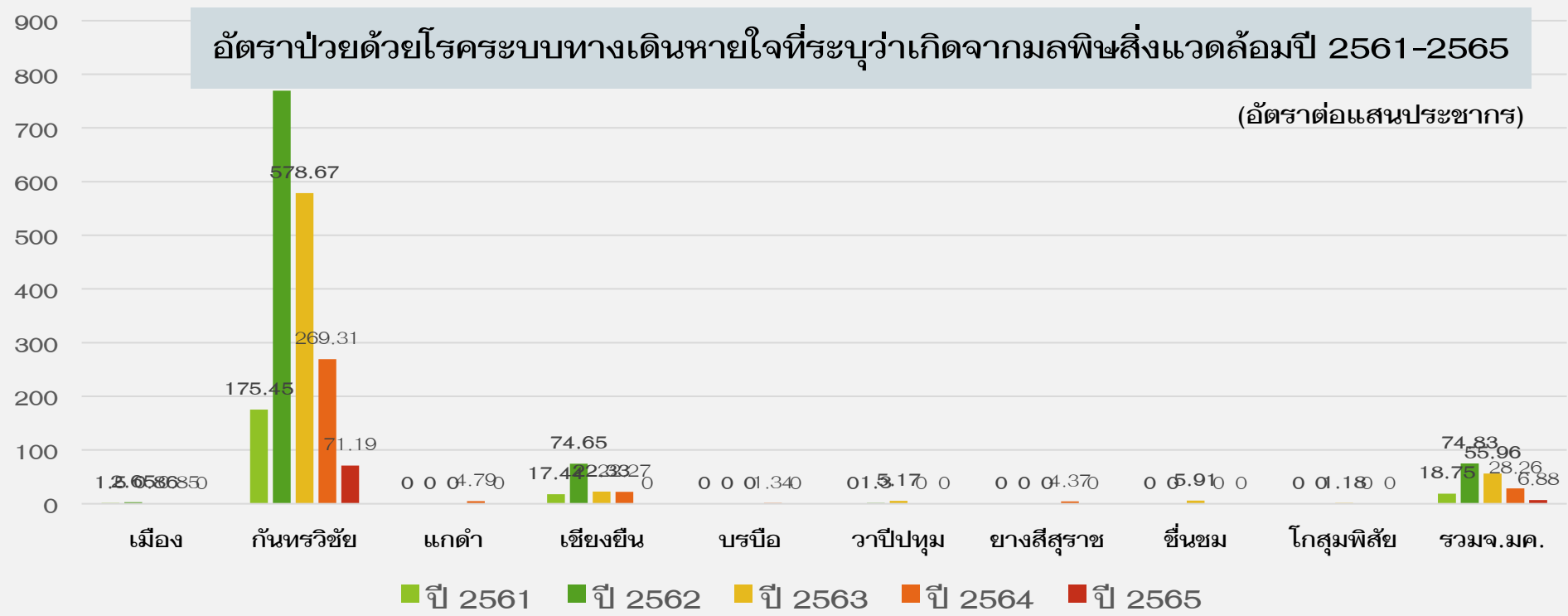
อัตราป่วยจากพิษสารกำจัดศัตรูพืช ปี 2563-2565

(อัตราต่อแสนประชากร)







อัตราป่วยด้วยโรคระบบทางเดินหายใจที่ระบุว่าเกิดจากมลพิษสิ่งแวดล้อมปี 2561-2565

(อัตราต่อแสนประชากร)



อัตราป่วยด้วยโรคจากการประกอบอาชีพ ปี 2563-2565

ลำดับ	โรค/อาการ	ปี 2563	ปี2564	ปี 2565
1.	โรคกระดูกและกล้ามเนื้อ จากการทำงาน	161.17 (1,080)	143.67 (971)	101.44 (693)
2.	การบาดเจ็บจากการทำงาน	175.65 (1,177)	159.35 (1,077)	98.07 (670)
	โรคระบบทางเดินหายใจที่ระบุว่าเป็น จากมลพิษสิ่งแวดล้อม (Y97)	55.96 (375)	28.26 (191)	6.88 (47)
4.	โรคผิวหนังจากการทำงาน	11.04 (77)	10.51 (71)	4.39 (30)
	พิษจากสารกำจัดศัตรูพืช	3.73 (25)	9.17 (62)	1.90 (13)
	โรคปอดฝุ่นหิน (Silicosis)	4.18 (28)	3.26 (22)	1.17 (8)
7.	โรคหอบหืดจากการทำงาน	0.15 (1)	1.33 (9)	1.90 (13)
8.	พิษจากสารตัวทำละลายอินทรีย์ จากการทำงาน	1.49 (10)	1.04 (7)	0.88 (6)
9.	ประสาทหูเสื่อมจากเสียงดัง	1.49 (10)	0.44 (3)	0.88 (6)
	โรคแอสเบตอส	0.30 (2)	0	0.29 (2)

What Next >> ประเมินระบบเฝ้าระวังโรคและภัยสุขภาพ เพื่อตรวจสอบความ
ถูกต้องของข้อมูล และพัฒนาระบบการคัดกรองโรคจากการประกอบอาชีพและ
โรคจากสิ่งแวดล้อม

PA สุขภาพดีวิถีใหม่

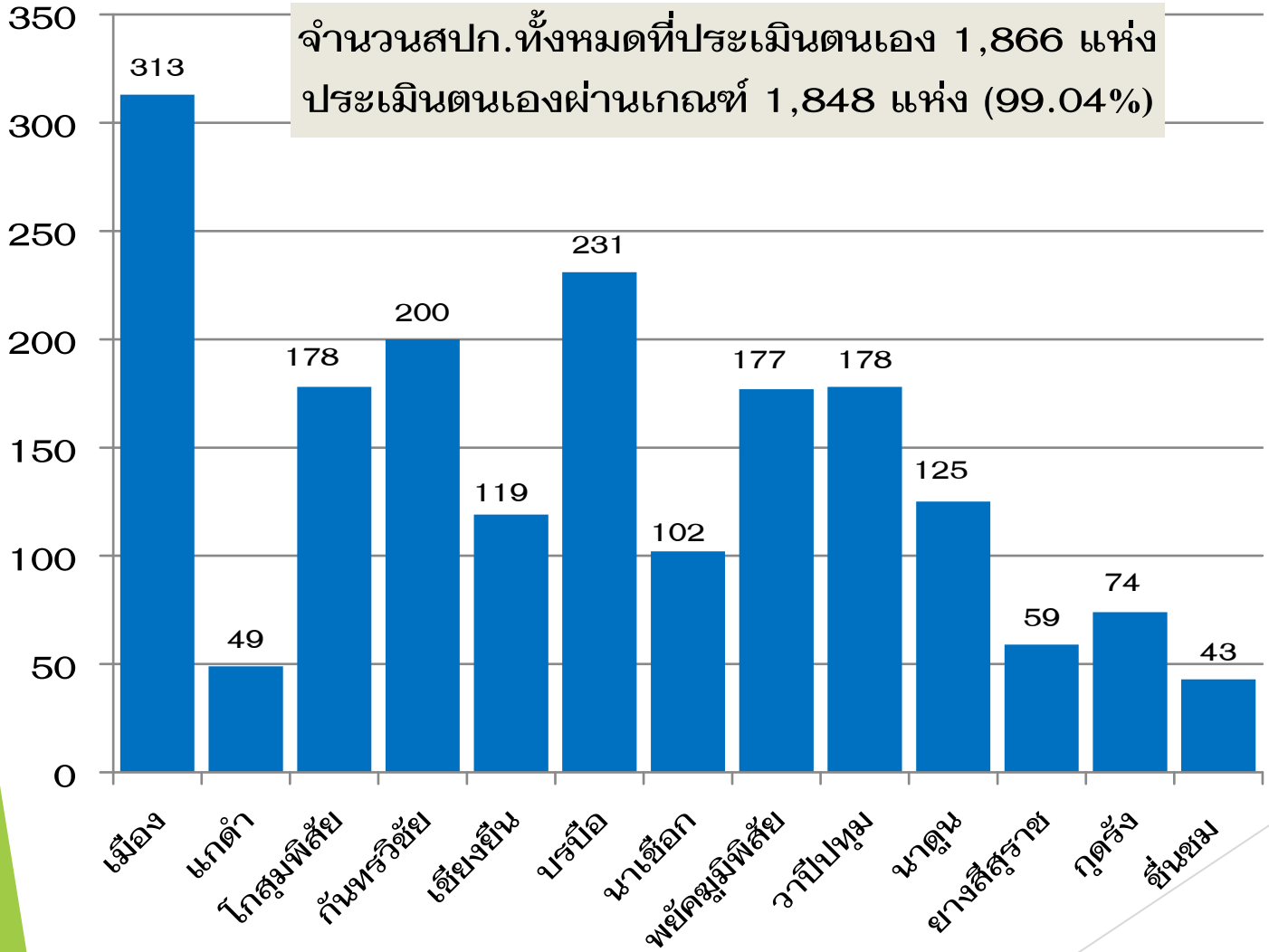
- กิจการ/กิจกรรม/สถานประกอบการปฏิบัติตามมาตรการ COVID-Free Setting

กิจกรรมดำเนินการ

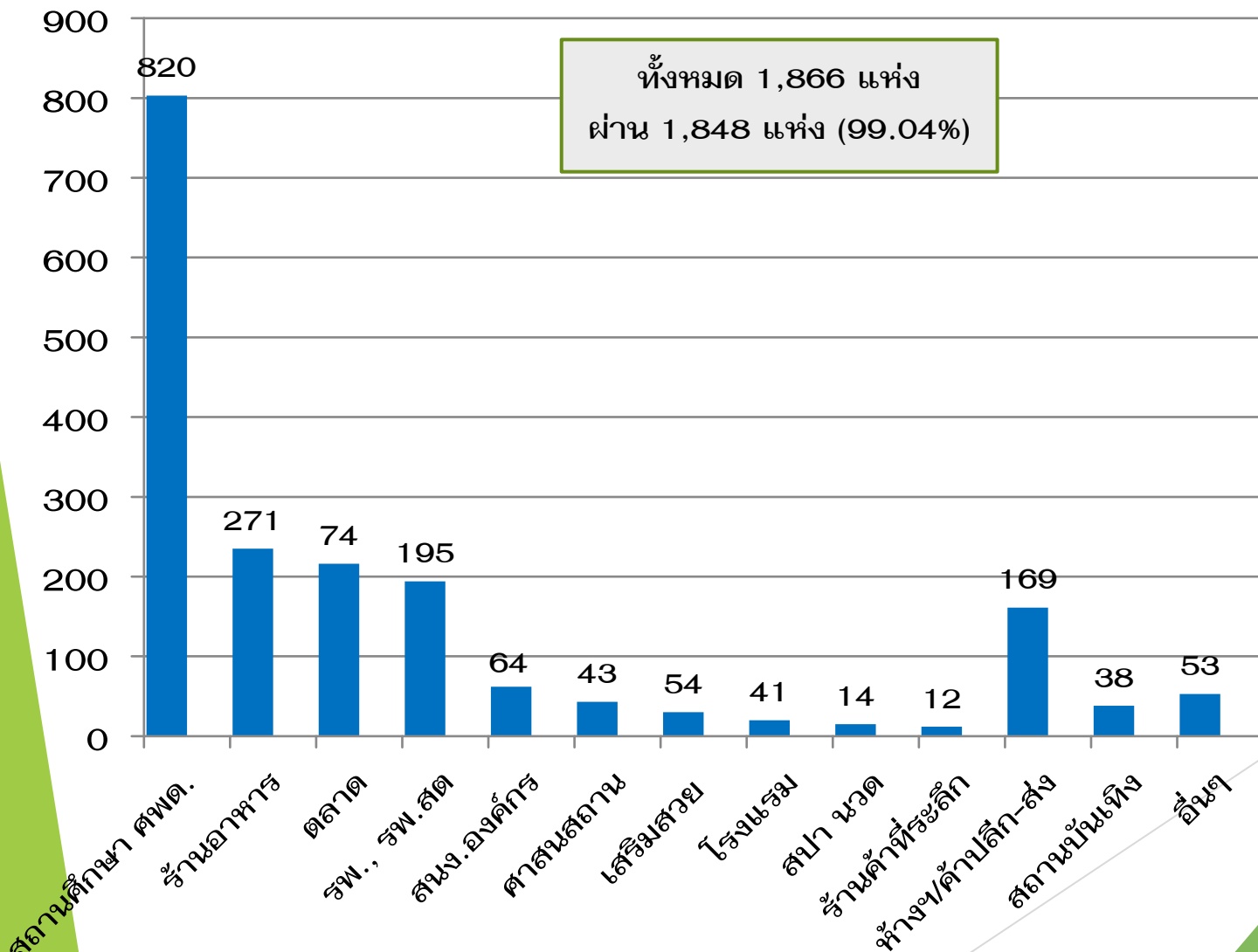
1. ประชุมผ่าน Video conference ชี้แจงแนวทางการดำเนินงานแก่ผู้รับผิดชอบงานระดับอำเภอ (27 ธค.64)
2. ถ่ายทอดเป็นตัวชี้วัดการประเมินผลการปฏิบัติงานระดับอำเภอ (2 พ.ย.64)
3. ให้ทุกอำเภอจัดทำรายชื่อ (Name List) ของสถานประกอบการให้ครอบคลุมทุกกิจการในพื้นที่
4. ประชาสัมพันธ์ รณรงค์ให้กิจการ กิจกรรม และสถานประกอบการดำเนินการสมัครลงทะเบียนใน เว็บไซต์ Thai Stop COVID Plus
5. นิเทศ ติดตามผลการดำเนินงาน และประเมินผลการปฏิบัติราชการระดับอำเภอ



การประเมินตนเองของสถานประกอบการรายอำเภอ



การประเมินตนเองตามเกณฑ์ CFS ของสถานประกอบการราย Setting



การตรวจติดตามมาตรการ Thai Stop COVID Plus /COVID Free Setting และมอบ
สติ๊กเกอร์ COVID Free Setting ให้กับสถานประกอบการที่ผ่านตามเกณฑ์มาตรฐาน
เพื่อสร้างความมั่นใจให้กับประชาชนและผู้เข้าร่วมกิจกรรมการประกวด Mister Global 7th
ที่จัดขึ้น ระหว่างวันที่ 9 - 16 มีนาคม 2565



What Next ???

- >> GO Continue & Intigration
- >> พัฒนางานอนามัย
- สิ่งแวดล้อมตามมาตรฐานโรงแรม
- ที่เป็นมิตรกับสุขภาพ&สิ่งแวดล้อม
- '**GREEN HEALTH HOTEL**'

งานอื่นๆ

1. การเฝ้าระวังพฤติกรรมสุขภาพของประชาชนในการป้องกันโรคโควิด 19

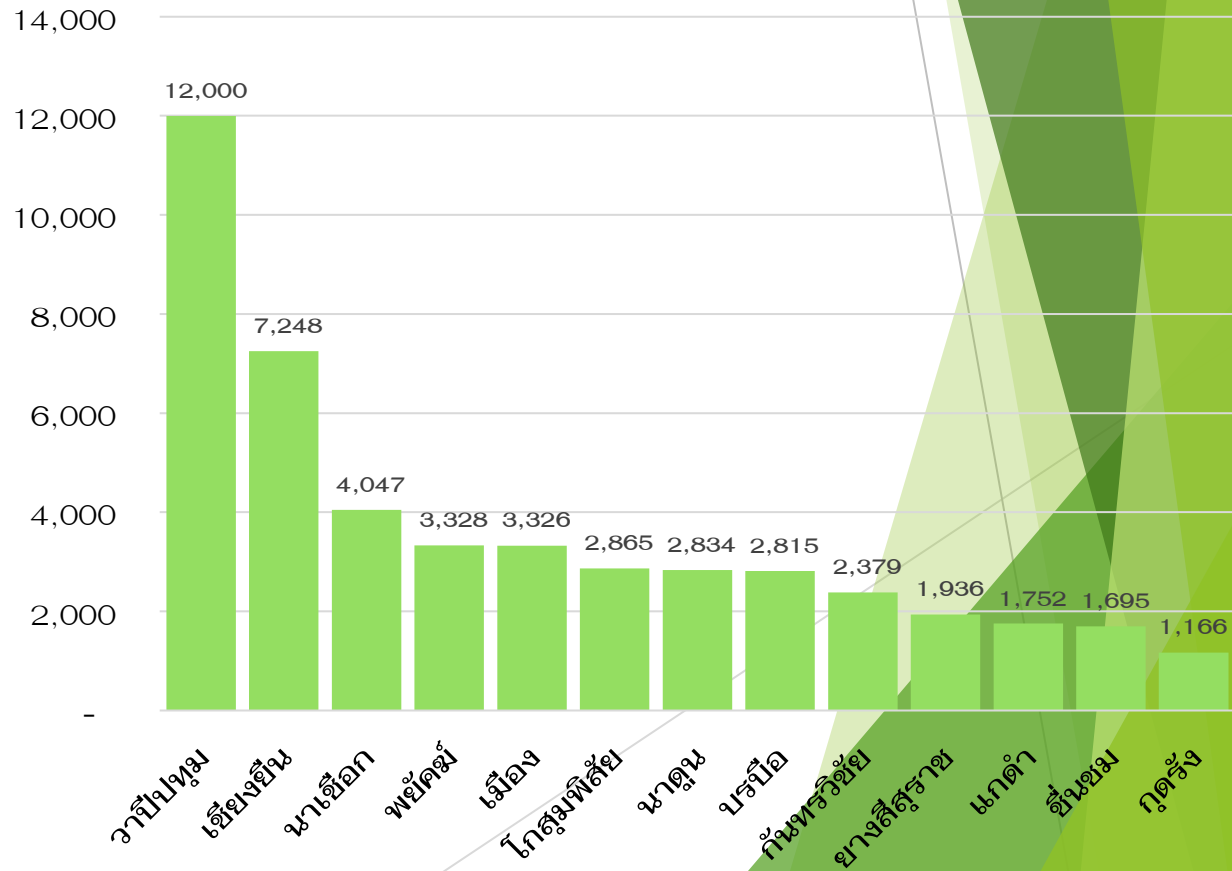
(Anamai Poll) ตั้งแต่ครั้งที่ 1-ปัจจุบัน (ครั้งที่ 25)(ระหว่าง 1-31 ส.ค.65) (PA)

Top 5

1. มหาสารคาม (47,392 ราย)
2. บุรีรัมย์ (25,211 ราย)
3. ปัตตานี (23,859 ราย)
4. ร้อยเอ็ด (21,677 ราย)
5. สุรินทร์ (13,006 ราย)

ข้อมูล ณ 31 ส.ค.65

จำนวนผู้ตอบแบบประเมินพฤติกรรมการป้องกันตนเองจากโรคโควิด -19 แยกรายอำเภอ

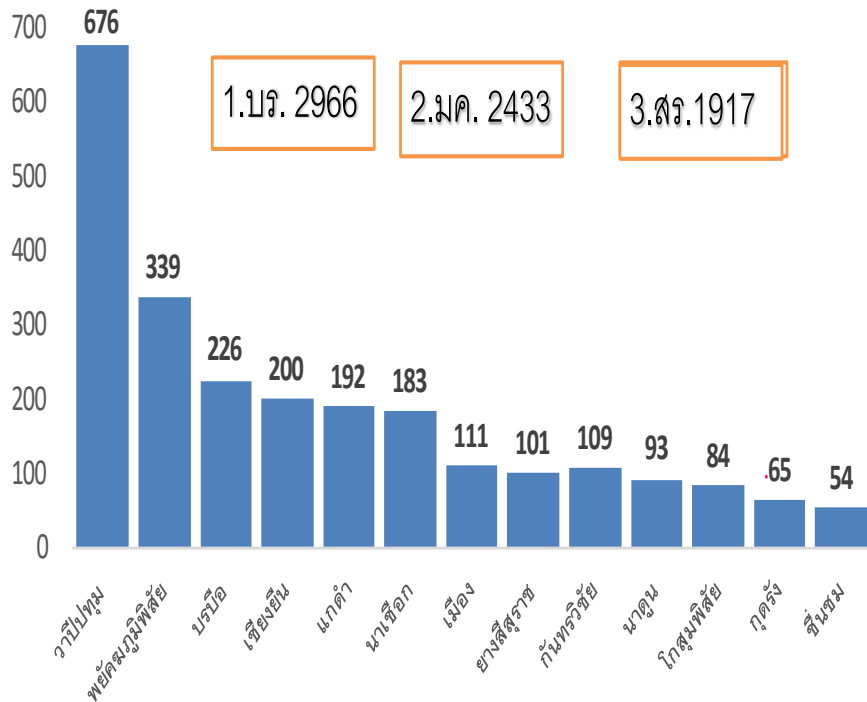


งานอื่นๆ (ต่อ)

1. การเฝ้าระวังพฤติกรรมสุขภาพของประชาชนในการป้องกันโรคโควิด 19

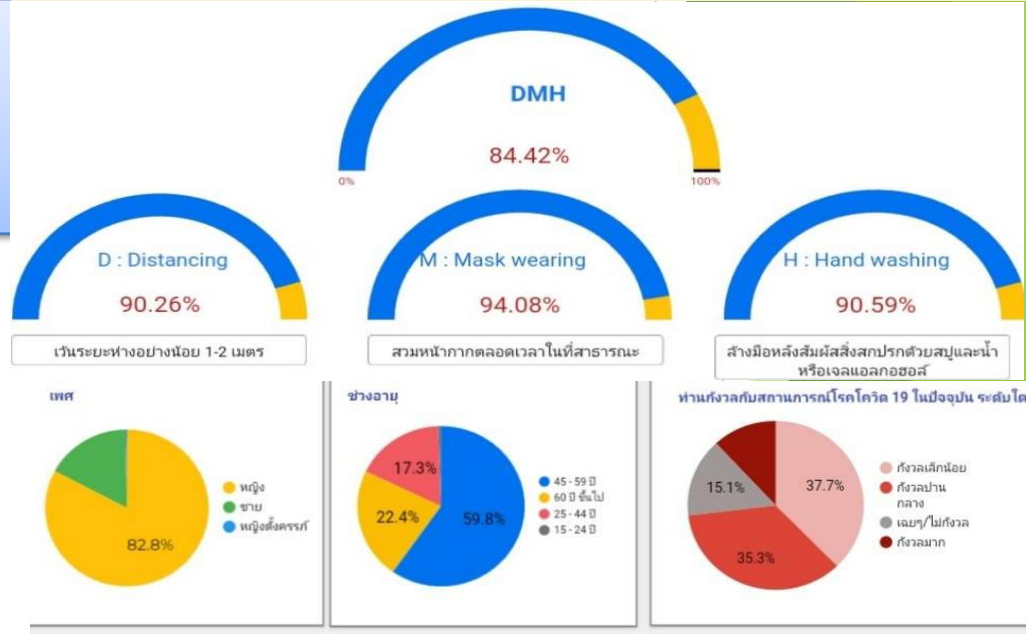
(Anamai Poll) ตั้งแต่ครั้งที่ 1 - ปัจจุบัน (ครั้งที่ 25)(ระหว่าง 1 - 31 ส.ค. 65)

จำนวนผู้ตอบแบบประเมิน
พฤติกรรมป้องกันตนเองจากโควิด-19 ระยะที่ 25
ระหว่างวันที่ 1 - 31 สิงหาคม 2565

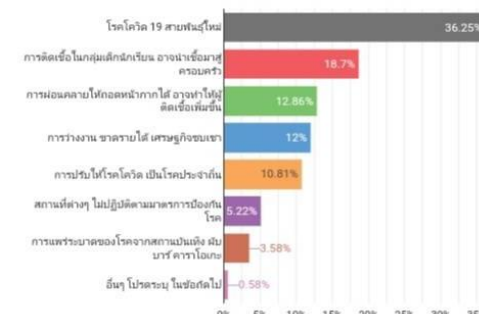


1.บร. 2966 2.มค. 2433 3.สร.1917

ข้อมูล ณ วันที่ 31 สิงหาคม 2565



1.2 เรื่องที่ห้ามเป็นกังวลจากการระบาดของโรคโควิด 19 ในปัจจุบัน คือ (ตอบได้มากกว่า 1 ข้อ)



จากข้อ 1.3 กรณีที่ห้ามแจ้งลดข้อใจไม่ครบ ยังไม่ได้ลดข้อใจ เพราะอะไร

1. กส่วผลข้างเคียงจากการฉีดวัคซีน	41.71%
2. คิดว่าฉีด 1-2 เข็มก็เพียงพอแล้ว	17.94%
3. อื่นๆ ระบุในข้อถัดไป	17.87%
4. อยากศึกษาข้อมูลให้แน่ใจก่อนฉีด	10.07%
5. คิดว่าสายพันธุ์โอไมครอนไม่อันตรายมาก	6.96%
6. ไม่อยากได้วัคซีนที่ฉีดให้	2.27%
7. คนในครอบครัว/คนรู้จักไม่ให้ฉีด	2.12%
8. ไม่สะดวกเดินทางไปฉีด / สถานที่ฉีดอยู่ไกล	1.06%

งานอื่นๆ (ต่อ)

2. ปลุกต้นไม้เฉลิมพระเกียรติฯ

3. งานแหล่งฝึกประสบการณ์ของนักศึกษา 2 สาขา ได้แก่
สาขาอนามัยสิ่งแวดล้อม/สาขาอาชีวอนามัย

4. วิทยากรด้านการสุขาภิบาลอาหาร

What Next >> งานวิจัย

ความต้องการการสนับสนุน

- บุคลากรสายวิชาชีพ



Move forward

