



## สิ่งแวดล้อมเป็นมิตร เมืองแห่งการมีสุขภาพดี

สรุปผลการดำเนินงานประจำปี 2566





นายอุดม บุปผาเท  
นักวิชาการสาธารณสุขเชี่ยวชาญ  
(ด้านบริการวิชาการ)



นางสุกัญญา สารฤทธิคาม  
(นวก.สาธารณสุขชำนาญการ)



นางสาวปาริชาติ ปิทธิณะ  
(นวก.สาธารณสุขชำนาญการ)



นายประวัตี แปลงมาลย์  
(หัวหน้ากลุ่มงานอนามัย  
สิ่งแวดล้อมและอาชีวอนามัย)

1. คณะกรรมการสาธารณสุขจังหวัด (คสจ.)
2. งานนโยบายฯ (PA)
3. ประเมินผล



นายวุฒิพันธุ์ จันคามิ  
(จพ.สาธารณสุขชำนาญงาน)

1. งานพัฒนาอนามัยสิ่งแวดล้อม - จังหวัดจัดการปัจจัยเสี่ยงฯ - Climate Chang/ PM 2.5
2. งานตามกฎหมาย ( พ.ร.บ.การสาธารณสุข พ.ศ.2535 )
3. การพัฒนาคุณภาพระบบบริการอนามัยสิ่งแวดล้อม (EHA )
4. งานสุขาภิบาลน้ำดื่ม/น้ำใช้/ขยะ/สิ่งปฏิกูล/มลพิษ
5. งานตอบโต้ภาวะฉุกเฉินด้านสิ่งแวดล้อม
6. วิจัยและพัฒนาที่เกี่ยวข้องกับงานอนามัยสิ่งแวดล้อม
7. งานอื่นๆที่ได้รับมอบหมาย



นางเพ็ญสุดา โพธิ์สนาม  
(จพ.ธุรการปฏิบัติงาน)

1. งานธุรการ
2. งานอื่นๆที่ได้รับมอบหมาย



นางพูนเดวี จันทระประทักษ์  
(นักประชาสัมพันธ์)

1. งานประชาสัมพันธ์
2. การเงิน
3. งานรวบรวมข้อมูล
4. งานอื่นๆที่ได้รับมอบหมาย

- 1.งานอาชีวอนามัย
- 2.งานตามกฎหมาย (พ.ร.บ.ควบคุมโรคจากการประกอบอาชีพ พ.ศ.2562 )
- 3.งานประเมินผลกระทบด้านสุขภาพและสิ่งแวดล้อม (HIA)
- 4.งานวิจัยและพัฒนาที่เกี่ยวข้องกับงานอาชีวอนามัย
5. งานอื่นๆที่ได้รับมอบหมาย

1. GREEN & CLEAN Hospital
2. งานสุขาภิบาลอาหาร
- 3.งานวิจัยและพัฒนาที่เกี่ยวข้องกับงานอนามัยสิ่งแวดล้อมและอาชีวอนามัย
4. งานอื่นๆที่ได้รับมอบหมาย





มาตรฐานการจัดบริการอาชีวอนามัย  
และเวชกรรมสิ่งแวดล้อม



กรมอนามัย  
DEPARTMENT OF HEALTH  
คู่มือพระราชบัญญัติ  
การสาธารณสุข  
พ.ศ. ๒๕๓๕  
และที่แก้ไขเพิ่มเติม





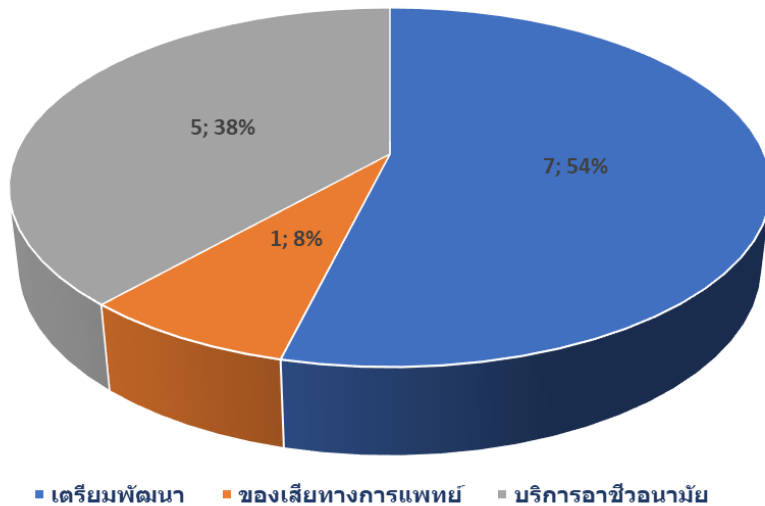
# 1. ขกระดับคุณภาพการจัดการอนามัยสิ่งแวดล้อม สถานบริการสาธารณสุขที่เป็นมิตรกับสุขภาพ



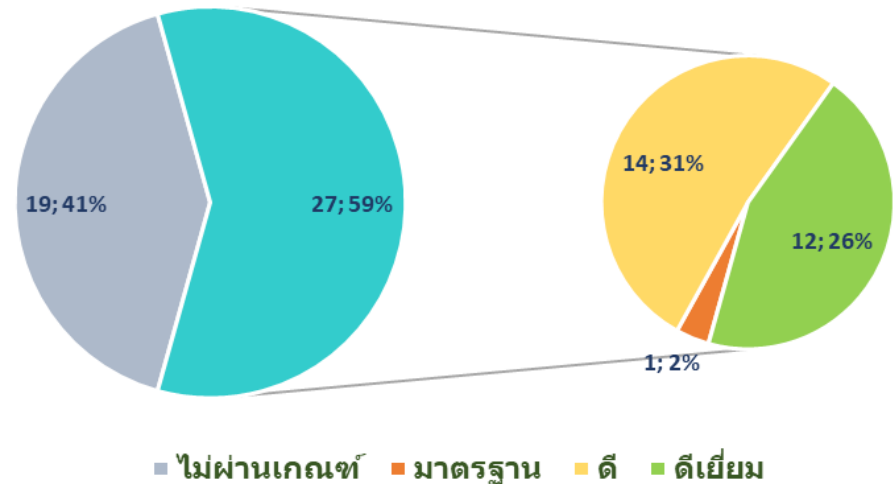
# การดำเนินงาน GREEN & CLEAN

- รพ. ผ่านเกณฑ์ GREEN & CLEAN ระดับดีเยี่ยม 13 แห่ง (ร้อยละ 100)
- รพ. ผ่านการรับรองระดับท้าทาย (Challenge) จำนวน 6 แห่ง (ร้อยละ 46)
- รพ.สต. เข้าร่วมพัฒนาตามเกณฑ์ รพ.สต. จำนวน 46 แห่ง ผ่านเกณฑ์ 27 แห่ง (ร้อยละ 59)

โรงพยาบาลพัฒนาสู่ความเป็นเลิศเฉพาะด้าน  
(ระดับท้าทาย)



การพัฒนา รพ.สต. ตามเกณฑ์ Green&Clean รพ.สต.  
(เข้าร่วม 46 แห่ง)



# การดำเนินงาน GREEN & CLEAN

ลำดับ	อำเภอ	การประเมิน GC โรงพยาบาล				การประเมิน GC รพสต					
		ผลการประเมิน GC รพ		ประเด็น Challenge		เข้าร่วม	ผ่านเกณฑ์ ทั้งหมด	มาตรฐาน	ดี	ดีเยี่ยม	ชื่อ รพสต ที่ผ่านเกณฑ์
1	เมือง	มหาสารคาม	ดีเยี่ยม	บริการอาชีวอนามัย	ระดับดี	2	2			2	โลกก่อ แวงน่าง
2	แกดำ	แกดำ	ดีเยี่ยม	ของเสียทางการแพทย์	ส่งชาเลนจ์	1	1			1	หนองบัว
3	โกสุมพิสัย	โกสุมพิสัย	ดีเยี่ยม	บริการอาชีวอนามัย	ระดับดี	5	1		1		บ้านยางสินไชย
4	กันทรวิชัย	กันทรวิชัย	ดีเยี่ยม	ของเสียทางการแพทย์	เตรียมชาเลนจ์	1	1			1	บ้านไส้จ่อ
5	เขียงยืน	เขียงยืน	ดีเยี่ยม	ของเสียทางการแพทย์	เตรียมชาเลนจ์	3	3		3		โนนสูง เสือเผ่า หนองซอน
6	บรบือ	บรบือ	ดีเยี่ยม	บริการอาชีวอนามัย	ระดับดี	17	4		2	2	บัวมาศ ดงมัน บ่อใหญ่ เหล่าตามา
7	นาเชือก	นาเชือก	ดีเยี่ยม	ของเสียทางการแพทย์	ส่งชาเลนจ์	1	1			1	บ้านหัวเข้าแตก
8	พยัคฆภูมิพิสัย	พยัคฆภูมิพิสัย	ดีเยี่ยม	บริการอาชีวอนามัย	ระดับดีมาก**	11	9	0	7	2	ดอนลี่ ดอนหมี่ หนองหว้าเผ่า มะโป้ สระบาก ดงยางน้อย นาสี นวล แก่นท้าว หนองระเวียง
9	วาปีปทุม	วาปีปทุม	ดีเยี่ยม	บริการอาชีวอนามัย	ระดับดี	1	1	0	0	1	วังปทุม
10	นาตุน	นาตุน	ดีเยี่ยม	ของเสียทางการแพทย์	เตรียมชาเลนจ์	1	1			1	บ้านดงบัง
11	ยางสีสุราช	ยางสีสุราช	ดีเยี่ยม	ของเสียทางการแพทย์	ส่งชาเลนจ์	1	1		1		เหล่าหมากคำ
12	กุดรัง	กุดรัง	ดีเยี่ยม	ของเสียทางการแพทย์	รับรอง	1	1	0	0	1	หนองแทน
13	ชื่นชม	ชื่นชม	ดีเยี่ยม	ของเสียทางการแพทย์	เตรียมชาเลนจ์	1	1	1			สถานีอนามัยเฉลิมพระเกียรติ 60 พรรษา นวมินทราชินี
						46	27	1	14	12	

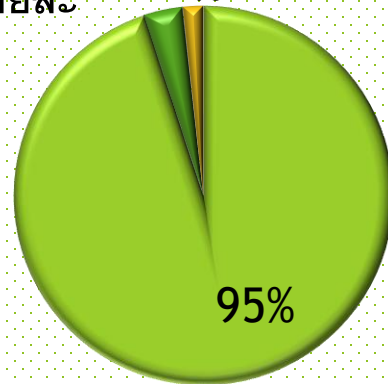


## 2. การจัดการมูลฝอยติดเชื้อ (E-manifest)

1. ติดตามการจัดการมูลฝอยติดเชื้อของสถานบริการสาธารณสุข
2. โรงพยาบาลทุกแห่งมีกระบวนการจัดการมูลฝอยติดเชื้อเป็นไปตามมาตรฐานที่กฎหมายกำหนด
3. แหล่งกำเนิดมูลฝอยติดเชื้อตามกฎหมายมีการใช้งานระบบ E-Manifest ทุกครั้งที่มีการขน หรือ กำจัดมูลฝอยติดเชื้อ ณ แหล่งกำเนิด
4. ปริมาณมูลฝอยติดเชื้อในจังหวัด ปี 2563-2566 เฉลี่ย 77,906 กก., 67,211 กก. , 46,254 กก. และ. 58,010 ตามลำดับ



ร้อยละ 3% 2%



- โรงพยาบาลสังกัดกระทรวงสาธารณสุข
- โรงพยาบาลสังกัดกระทรวงอื่น
- โรงพยาบาลเอกชน
- โรงพยาบาลส่งเสริมสุขภาพตำบล





### 3. การพัฒนาและยกระดับเคลื่อนการจัดการอนามัยสิ่งแวดล้อมขององค์กรปกครองส่วนท้องถิ่น

อปท. ผ่านการประเมินรับรองคุณภาพระบบบริการอนามัยสิ่งแวดล้อม  
(Environmental Health Accreditation : EHA)

จำแนกตามประเภท  
หน่วยงาน

อบต. 8 แห่ง  
(6.50 %)



จำแนกผลการประเมินรับรอง

พื้นฐาน(5 ประเด็น)  
(เทศบาล 2 แห่ง,อบต.5 แห่ง)

ไม่ผ่าน(2 ประเด็น)  
(เทศบาล 1 แห่ง ,อบต.1 แห่ง)



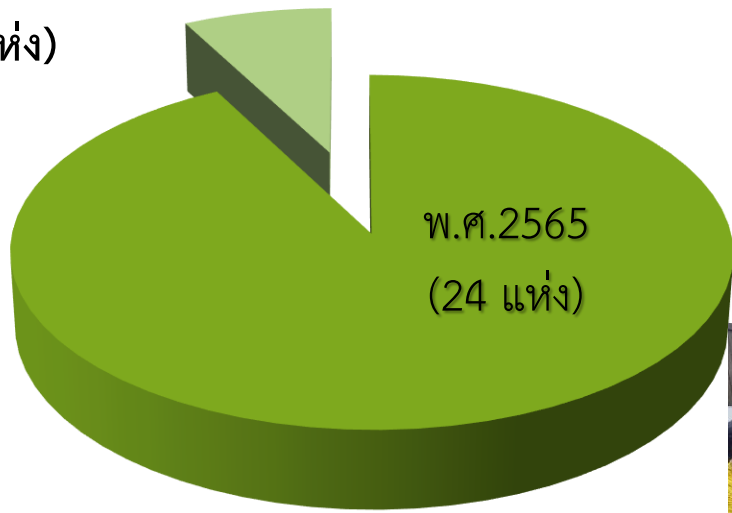
เกียรติบัตร(11 ประเด็น)  
(เทศบาล 7 แห่ง ,อบต.2 แห่ง)





# อบต.จัดบริการอนามัยสิ่งแวดล้อม เพื่อท้องถิ่นและชุมชนน่าอยู่ ปี 2565-2566

ปีพ.ศ.2566  
(2 แห่ง)





# 4. การจัดการสิ่งปฏิกูล (ระบบบำบัด)



ระบบบำบัดแบบ  
บ่อหมักไร้อากาศ  
เทศบาลเมืองมหาสารคาม

## ระบบบำบัดสิ่งปฏิกูล แบบลานทรายกรอง



**อบต.หนองจิก อำเภอบรบือ**  
 ขนาดความจุ : ๙ ลูกบาศก์เมตร ต่อ ๑ บ่อ (๙ คิว)  
 จำนวน : ๒๐ บ่อ  
 ปริมาณกากสิ่งปฏิกูลแห้ง : ๒๖,๐๐๐ กิโลกรัม  
 หมายเหตุ : จำหน่ายให้บริษัทเอกชนทั้งหมด

**อบต.บ้านกู่ อำเภอยางสีสุราช**  
 ขนาดความจุ : ๑๗.๕ ลูกบาศก์เมตร ต่อ ๑ บ่อ  
 จำนวน : ๓ บ่อ  
 ปริมาณกากสิ่งปฏิกูลแห้ง : ๘๐ กิโลกรัม  
 หมายเหตุ : จำหน่ายให้บริษัทเอกชนทั้งหมด

## ระบบบำบัดสิ่งปฏิกูล แบบลานทรายกรอง



กำลังสร้างปีพ.ศ.2564  
 อยู่ระหว่างขั้นตอนการขออนุญาตประกอบกิจการ  
 และก่อสร้างบ่อบำบัดสิ่งปฏิกูล  
 ผู้ประกอบการเอกชน ด.ชามเรียง อ.กัณฑ์วิชัย  
 ขนาดความจุ : 9 ลูกบาศก์เมตร จำนวน 10 บ่อ  
 หมายเหตุ : เพื่อจำหน่ายแก่บริษัทเอกชนทั้งหมด

**ผู้ประกอบการดาวเรือง ต.ดอนกลาง อ.โกสุมพิสัย**  
 ขนาดความจุ : ๙ ลูกบาศก์เมตร ต่อ ๑ บ่อ (๙ คิว)  
 จำนวน : ๑๐ บ่อ  
 ปริมาณกากสิ่งปฏิกูลแห้ง : ๓,๐๐๐ กิโลกรัม ( ๓ ตัน )  
 หมายเหตุ : ผู้ประกอบการนำไปผลิตปุ๋ยเพื่อจำหน่าย และจำหน่ายบริษัทเอกชน



# 5. การพัฒนาสิ่งแวดล้อมตามมาตรฐานHAS



## สสจ.มหาสารคาม

ลงพื้นที่ตรวจประเมินสิ่งแวดล้อมสุภาพลักษณะ ประจำปี 2566  
ตาม "โครงการ สำนักงานที่ต้นแบบ ได้รับมาตรฐาน HAS"  
ณ สำนักงานที่ต้นแบบจังหวัดมหาสารคาม "

ช่วงวันที่ 10 กุมภาพันธ์ 2566

วันที่ 10 กุมภาพันธ์ 2566 เวลา 09.00 น. สำนักงานสาธารณสุขจังหวัดมหาสารคาม ร่วมกับสำนักงานสาธารณสุขอำเภอเมืองมหาสารคามลงพื้นที่ตรวจประเมินสิ่งแวดล้อมสุภาพลักษณะ ประจำปี 2566 ตาม "โครงการ สำนักงานที่ต้นแบบสิ่งแวดล้อมสุภาพใช้ได้มาตรฐาน HAS" ณ สำนักงานที่ต้นแบบจังหวัดมหาสารคาม โดยใช้แบบประเมินเกณฑ์มาตรฐานสิ่งแวดล้อม (HAS) กรมอนามัย กระทรวงสาธารณสุข ภายใต้มาตรฐานแนวทางการพัฒนาสิ่งแวดล้อม 3 ด้าน คือ 1.ด้านความสะอาด(Health), 2.ด้านความปลอดภัย(Accessibility), 3.ด้านความปลอดภัย(Safety) ทั้งนี้ เพื่อให้ประชาชนที่มาติดต่อราชการสำนักงานที่ต้นแบบมีความมั่นใจในสุขลักษณะของสิ่งแวดล้อมในสำนักงานที่ต้นแบบที่ให้บริการแก่ประชาชน และมีความมั่นใจว่าจะไม่เป็นที่แหล่งแพร่ระบาดของโรคติดต่อ



**สำนักงานสาธารณสุขจังหวัดมหาสารคาม**  
MAHASARAKHAM PROVINCIAL PUBLIC HEALTH OFFICE

**ลงพื้นที่ตรวจประเมิน**  
โครงการสิ่งแวดล้อมสุภาพลักษณะในวัดและ  
พัฒนาอนามัยสิ่งแวดล้อมในแหล่งท่องเที่ยว

ช่วงวันที่ 22 พฤศจิกายน 2565

วันที่ 22 พฤศจิกายน 2565 สำนักงานสาธารณสุขจังหวัดมหาสารคาม นำโดยนายประวีร์ นวลฉายศรี จังหวัดักผู้ชำนาญการมีผลตรวจประเมินและเข้าขบวนนำทีม พหุคณะ ร่วมกับชุดอนามัยมี 7 ขบวน นำโดยทีมตรวจประเมินโครงการสิ่งแวดล้อมในวัด และวัดบวรนิเวศมีผลตรวจประเมินในแหล่งท่องเที่ยว หรือมีผลการปฏิบัติตามมาตรการป้องกันโรค -19 ความร่วมมือและประเมินสิ่งแวดล้อมในวัดส่งเสริมสุขภาพและอนามัยสิ่งแวดล้อม ตามสถานที่ดังนี้

1. วัดมิ่งขวัญ อำเภอเมืองคำ

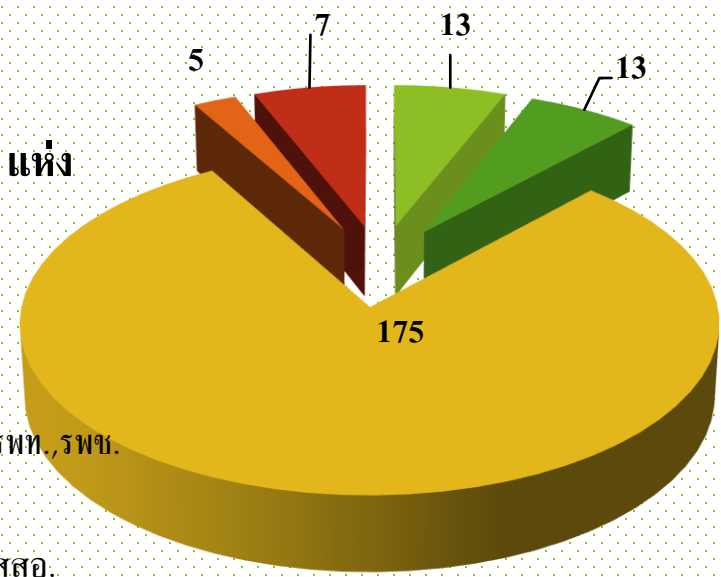
โดยมี นายศุภชาติ ใจสะอาด นายอำเภอเมืองคำ พร้อมด้วย นายแพทย์หญิง ประติมาภรณ์ สาธารณสุขอำเภอเมืองคำ นายแพทย์ นพพร นามภักดิ์นครจิตเวชบำบัดรักษาจิตเวช และคณะร่วมในการประเมินในวัดนี้ และใช้การวัดประเมินเป็นย่างนี้

2. วัดทองนพคุณวัดนี้ซึ่ง อำเภอพนมดงรักบุรีรัมย์

ในศาลาอาสน์ ทั้ง 2 แห่ง มีกระบวนการพัฒนาได้แก่

- 1.มาตรฐานด้านอนามัยสิ่งแวดล้อม ตามประเด็น G:Garbage การจัดการมูลฝอยมูลประบาท
- R:Rest room การจัดการห้องส้วมและสิ่งสกปรก
- E: Energy การจัดการพลังงานใช้พลังงาน
- E: Environmental การจัดการสิ่งแวดล้อมและสิ่งแวดล้อม
- N: Nutrition การจัดการสุขภาพโภชนาการ อาหาร น้ำดื่ม-น้ำใช้ปลอดภัย ทั้งนี้ ได้ให้คำแนะนำการจัดการสุขภาพโภชนาการ แลกเปลี่ยนข้อมูลการดำเนินงานซึ่งได้รับความร่วมมือจากผู้ประกอบการเป็นอย่างดี

<http://mkho.moph.go.th> : งานเฝ้าระวังโรค สสจ.มหาสารคาม



- รพ.ท., รพ.ข.
- สสอ.
- รพ.สต.



# 6. การจัดการมลพิษทางอากาศ

- ฝ้าระวังป้องกันมลพิษจากฝุ่นละอองขนาดเล็กไม่เกิน 2.5 ไมครอน

- สนับสนุน/ติดตั้งเครื่องตรวจวัดคุณภาพอากาศปริมาณฝุ่นละอองขนาดเล็ก (เครื่อง DustBoy) จำนวน 13 อำเภอ



- รายงานฝ้าระวังสถานการณ์ฝุ่นละอองขนาดเล็ก(PM2.5) จำแนกรายอำเภอ (พ.ย.65 – พค.66)



กลุ่มโรคเฝ้าระวังจากฝุ่นละอองขนาดเล็กไม่เกิน 2.5 ไมครอน PM2.5-MAHASARAKHAM

กลุ่มงานอนามัยสิ่งแวดล้อมและอาชีวอนามัย

ปริมาณแยกกลุ่มโรค 1- 5 [0 256]

ปริมาณแยกกลุ่มโรค 1- 5 [0 256]

- คลินิกมลพิษ จำนวน 1 แห่ง (รพ.มหาสารคาม)
- โปรแกรมฝ้าระวังกลุ่มโรคที่ต้องเฝ้าระวังจากฝุ่น PM2.5





# 8. การยกระดับการจัดการสุขาภิบาลอาหารและน้ำ

## 8.1) สถานที่จำหน่ายอาหารผ่านเกณฑ์ตามกฎหมาย

อำเภอ	จำนวนร้าน		ร้อยละ ที่ผ่านเกณฑ์	หมายเหตุ จำนวนร้าน CFGT+
	ตรวจ	ผ่านเกณฑ์		
เมือง	446	358	80.27	3 ร้าน
แกดำ	5	5	100.00	
โกสุมพิสัย	0	0	0.00	
กันทรวิชัย	36	5	13.89	
เขียงยืน	6	6	100.00	2 ร้าน
บรบือ	57	31	54.39	1 ร้าน
นาเชือก	6	6	100.00	1 ร้าน
พยัคฆภูมิพิสัย	8	8	100.00	
วาปีปทุม	12	12	100.00	1 ร้าน
นาดูน	23	6	26.09	1 ร้าน
ยางสีสุราช	11	9	81.82	1 ร้าน
กุตุรัง	9	4	44.44	
ชื่นชม	6	6	100.00	
<b>รวม</b>	<b>625</b>	<b>456</b>	<b>72.96</b>	<b>10</b>



# การยกระดับการจัดการสุขาภิบาลอาหารและน้ำ

## 8.2) ตลาดนัดน้ำซื่อ

### ตลาดนัดน้ำซื่อ 13 แห่ง

- ผ่านขั้นพื้นฐาน 12 แห่ง(92.3%)
- ไม่ผ่าน 1 แห่ง (7.7%)



อำเภอ	สถานประกอบการ	ผลการประเมิน	
		ผ่าน	ไม่ผ่าน
เมือง	ตลาดหมู่บ้านสุดฤดี	พื้นฐาน	-
พยุหะภูมิพิสัย	ตลาดนัดคลองถม	พื้นฐาน	-
บรบือ	ตลาดนัดที่ว่าการอำเภอ	พื้นฐาน	-
โกสุมพิสัย	ตลาดนัดคนไทยยิ้ม	พื้นฐาน	-
วาปีปทุม	ตลาดนัดชุมชนเสื่อไก่อ	พื้นฐาน	-
กันทรวิชัย	ตลาดบ้านมะค่า	พื้นฐาน	-
แกดำ	ตลาดนัดหต.แกดำ	พื้นฐาน	-
เข็ยงยีน	ตลาดนัดคลองถม	พื้นฐาน	-
ยางสีสุราช	ตลาดนัดคลองถม	พื้นฐาน	-
นาเขือก	ตลาดนัดคลองถม	พื้นฐาน	-
นาดูน	ตลาดนัดบ้านดงบัง	พื้นฐาน	-
ชื่นชม	ตลาดนัดหน้ารัง.แหอวน	พื้นฐาน	-
กุดรัง	ตลาดนัดบ้านโสกขุ่น		✓

# การยกระดับการจัดการสุขาภิบาลอาหารและน้ำ(ต่อ)

## 8.3) อาหารริมบาทวิถี

อำเภอ	สถานประกอบการ	ผลการประเมิน	
		ผ่าน	ไม่ผ่าน
เมือง	ตลาดไนท์เทศบาลเมืองฯ	พื้นฐาน	-
พยุหะภูมิพิสัย	ตลาดหน้าตลาดสดเทศบาลฯ	พื้นฐาน	-
โกสุมพิสัย	ตลาดโต้รุ่งเทศบาลฯ	พื้นฐาน	-
เขียงยืน	ตลาดถนนคนเดินเทศบาล เขียงยืน	พื้นฐาน	-
นาตุ้ม	ถนนคนเดินสายวัฒนธรรม นครจำปาศรี	พื้นฐาน	-
วาปีปทุม	ตลาดโต้รุ่งวาปีปทุม	พื้นฐาน	-
	รวม	6	0





# การยกระดับการจัดการสุขาภิบาลอาหารและน้ำ (ต่อ)

## 8.4) หน่วยฝึกอบรมด้านสุขาภิบาลอาหาร

รุ่นที่ 1 วันที่ 22 มี.ค.66 เวลา 09.00–12.00 น.

ผ่านระบบระบบ VDO Conference (24 คน)

รุ่นที่ 2 วันที่ 22 มี.ค.66 เวลา 14.00–17.00 น.

ผ่านระบบระบบ VDO Conference (19 คน)

รุ่นที่ 3 วันที่ 23 มี.ค.66 เวลา 09.00–12.00 น.

ผ่านระบบระบบ VDO Conference (77 คน)

รุ่นที่ 4 วันที่ 19 ก.ย.66 เวลา 09.00–12.00 น.

ณ ห้องประชุมเทศบาลตำบลโกสุมพิสัย (30 คน)



## 8. การยกระดับการจัดการสุขาภิบาลอาหารและน้ำ (ต่อ)

### 8.5) ร่วมถวายความปลอดภัยด้านอาหารและน้ำ

- สมเด็จพระกนิษฐาธิราชเจ้า กรมสมเด็จพระเทพรัตนราชสุดาฯ ( วันที่ 21 ธันวาคม 2565 )
- ทูลกระหม่อมหญิงอุบลรัตนราชกัญญา สิริวัฒนาพรรณวดี ( วันที่ 11 มกราคม 2566 )









# 10. โรงแรมเป็นมิตรต่อสุขภาพและสิ่งแวดล้อม



สำนักงานสาธารณสุขจังหวัดมหาสารคาม  
MAHASARAKHAM PROVINCIAL PUBLIC HEALTH OFFICE



ลงพื้นที่ตรวจประเมิน  
โรงแรมที่เป็นมิตรกับสุขภาพและสิ่งแวดล้อม  
(GREEN Health Hotel)  
และพัฒนาระบบนิเวศสิ่งแวดล้อมในแหล่งท่องเที่ยว

ข่าววันที่ 22 พฤศจิกายน 2565



วันที่ 22 พฤศจิกายน 2565 สำนักงานสาธารณสุขจังหวัดมหาสารคาม นำโดยนายประวดี แปลงมลายี่ หัวหน้ากลุ่มงานอนามัยสิ่งแวดล้อม และอาชีวอนามัย ร่วมกับศูนย์อนามัยที่ 7 ขอนแก่น ได้ลงพื้นที่ตรวจประเมินโรงแรมที่เป็นมิตรกับสุขภาพและสิ่งแวดล้อม (GREEN Health Hotel) และติดตามการปฏิบัติตามมาตรการป้องกันโควิด-19 เตรียมความพร้อมรับการประเมินโรงแรมที่เป็นมิตรต่อสุขภาพและสิ่งแวดล้อม GREEN Health Hotel 3 แห่ง ดังนี้

1. โรงแรมทรัพย์วิไล อำเภอพยัคฆภูมิพิสัย
2. โรงแรมเอทีเค อำเภอนาเชือก
3. โรงแรมพินานอินน์ รีสอร์ท อำเภอหนองบัว จังหวัดมหาสารคาม

เพื่อเป็นการส่งเสริมอนามัยสิ่งแวดล้อมที่เป็นมิตรกับสิ่งแวดล้อม สร้างความน่าเชื่อถือ ความไว้วางใจให้กับนักท่องเที่ยว ผู้มาพักผอนในโรงแรม โดยมีกระบวนการ ได้แก่

1. การพัฒนามาตรฐานโรงแรมในการป้องกันการแพร่ระบาดของโรค
2. มาตรฐานด้านอนามัยสิ่งแวดล้อมฯ ตามประเด็น

G: Garbage การจัดการมูลฝอยทุกประเภท  
R: Rest room การจัดการห้องส้วมและสิ่งปฏิกูล  
E: Energy การจัดการด้านอนุรักษ์พลังงาน  
E: Environment การจัดการด้านอาคารและสิ่งแวดล้อม  
N: Nutrition การจัดการสุขาภิบาลอาหาร อาหาร น้ำดื่ม-น้ำใช้ปลอดภัย ทั้งนี้ ได้ให้คำแนะนำเรื่องการจัดการสุขาภิบาลอาหาร แลกเปลี่ยนข้อมูลการดำเนินงานซึ่งได้รับความร่วมมือจากผู้ประกอบการเป็นอย่างดี





# 11. งานตาม พรบ.การสาธารณสุข พ.ศ.2535 หรือ ที่แก้ไขเพิ่มเติม และอื่นๆ



คณะกรรมการสาธารณสุข  
จังหวัด

ไม่ประชุม

คณะกรรมการ  
เปรียบเทียบ

ไม่ประชุม

ตรวจสอบและรับ  
เรื่องร้องเรียน

จำนวน 5 เรื่อง  
(ยุติ 5 เรื่อง)

กฎหมายอื่นๆ

ตรวจเพื่ออนุญาต  
ประกอบกิจการ



สนามชนไก่ 5 แห่ง

สนามกอล์ฟ 1 แห่ง

โรงแรม จำนวน 38 แห่ง

สถานบันเทิง จำนวน 5 แห่ง

## 12. การขับเคลื่อนและพัฒนาอนามัยสิ่งแวดล้อมในเรือนจำ

1. ตรวจประเมินมาตรฐานขั้นพื้นฐาน 5 ด้าน ปีละ 2 ครั้ง  
ครั้งที่ 1 วันที่ 8 มีนาคม 2566  
ครั้งที่ 2 วันที่ 26 กรกฎาคม 2566
2. เฝ้าระวังด้านสุขาภิบาลอาหารและน้ำบริเวณเรือนจำ





# งานอาชีวอนามัย



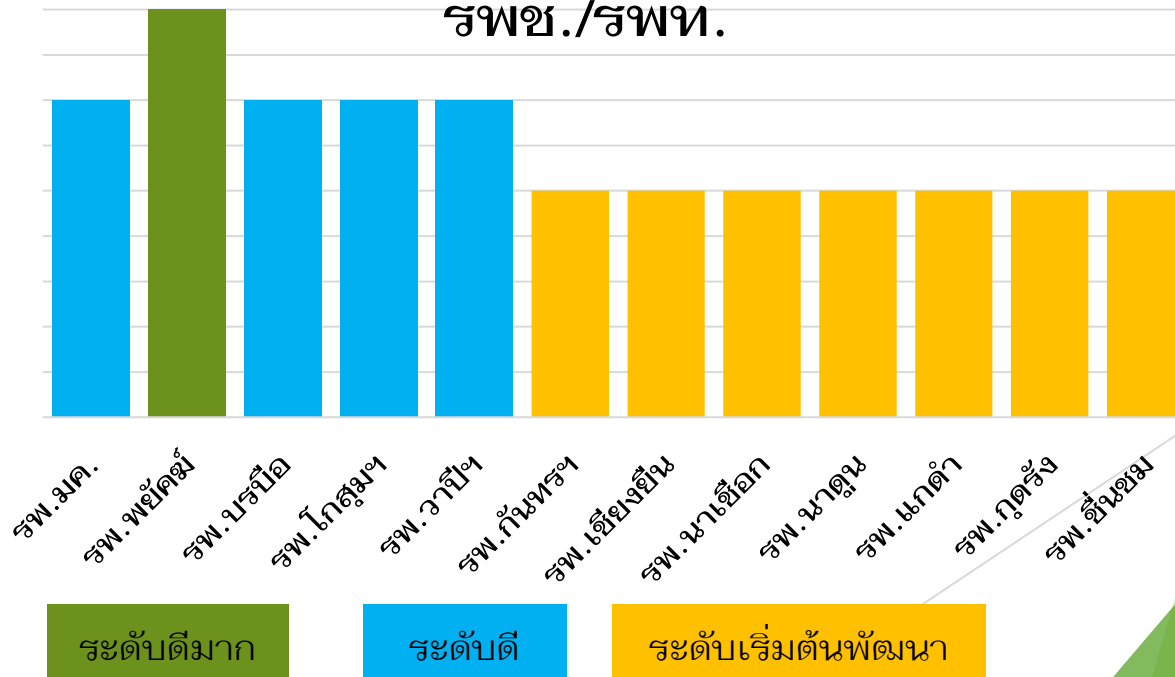
# 1. การขับเคลื่อน พ.ร.บ.ควบคุมโรคจากการประกอบอาชีพ และโรคจากสิ่งแวดล้อม พ.ศ. 2562

- ประชุมชี้แจงแนวทางการขับเคลื่อนการดำเนินงานเฝ้าระวังป้องกัน ควบคุมโรคจากการประกอบอาชีพและสิ่งแวดล้อม ประจำปี 2566

## 2. การจัดบริการอาชีวอนามัยและเวชกรรมสิ่งแวดล้อม

### 2.1 การประเมินมาตรฐานการจัดบริการฯ ของ

รพช./รพท.





# 3. การสำรวจความเสี่ยงด้านสิ่งแวดล้อมและผลกระทบด้านสุขภาพ

## 3.1 กลุ่มแรงงานในระบบ (Walkthrough Survey จำนวน 11 แห่ง)



1. บ.เปย์ต้าสวาง
2. บจก.มหาสารคามเบเวอเรจ
3. หจก.วิสิทธิ์ก่อสร้าง
4. บ.ชายสี่หมี่เขียว
5. บ.เจริญอินเตอร์สตาร์ช
6. บ.สุพรีมพลาสติก
7. บ.วังขนาย
8. บ.กุลวัตรซักรีด
9. บ.วีเอสจักรกล
10. บ.ลุงหารไม้เก่า
11. บ.น้ำเทียนมหาสารคาม



## 3.2 กลุ่มแรงงานนอกระบบ (สำรวจอาชีพเสี่ยง)

- อ.โกสุมพิสัย
- เย็บที่นอน
  - ปลูกผัก
  - ทอเสื่ออก

- อ.กันทรวิชัย
- ทำขนมจีน
  - ทำขนมเทียนแก้ว
  - เย็บหมอนสมุนไพร

- อ.กุฉีกรัง
- ทอผ้าไหม

- อ.บรบือ
- ปลูกมันแกว

- อ.ยางสีสุราช
- ทำทองชุบ
  - เจียรระไนพลอย

- อ.ชื่นชม
- ปลูกผัก

- อ.เขียงยืน
- ขยะอิเล็กทรอนิกส์
  - ทำทองชุบ

- อ.แกดำ
- ทำศาลา/ธาตุ(เจดีย์)
  - ปลูกยาสูบ

- อ.วาปีปทุม
- แกะสลักหิน
  - รับจ้างทำเหมืองทอง

- อ.นาตุน
- แกะสลักหิน
  - ทำดอกไม้ประดิษฐ์
  - เจียรระไนพลอย
  - เย็บผ้า
  - ปลูกแตงโม





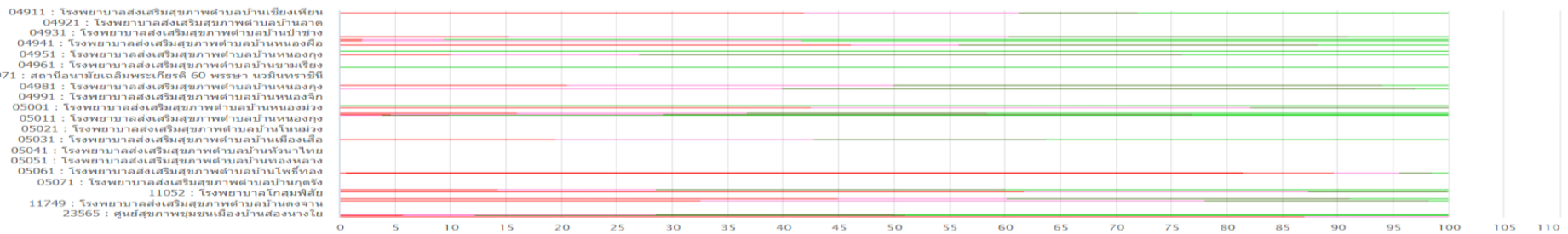
# 4. ระบบเฝ้าระวังโรคและภัยสุขภาพจากการประกอบ

## อาชีพและสิ่งแวดล้อม

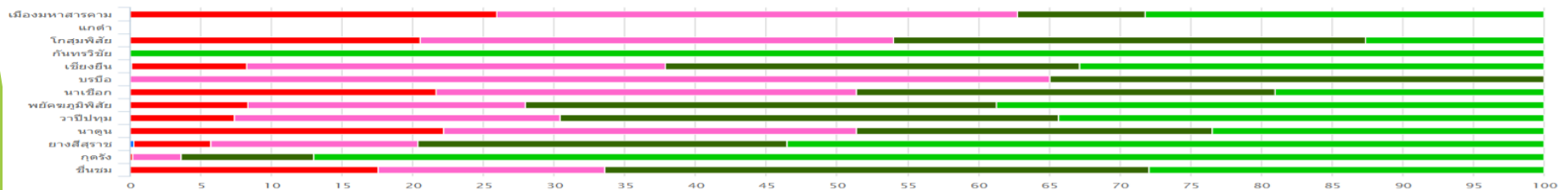
1. รายงานโรคจากการประกอบอาชีพเข้าสู่ระบบ Event-Based Province กรณี พบความผิดปกติ/ป่วยรุนแรง หรือเป็นกลุ่มก้อน (Cluster) ที่เข้าได้ตามเกณฑ์การเฝ้าระวังของกรมควบคุมโรค

2. การคัดกรองเพื่อหาความเสี่ยงจากสารกำจัดศัตรูพืชในประชากรอายุ 15 ปีขึ้นไป

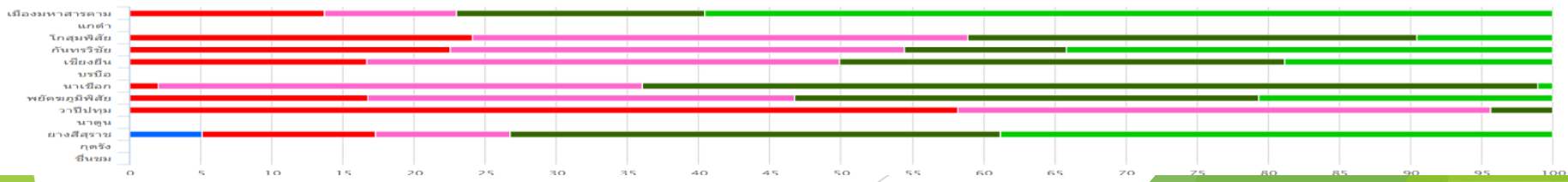
รายงานการตรวจคัดกรองเพื่อหาความเสี่ยงจากสารกำจัดศัตรูพืช ในประชากรไทย อายุ 15 ปีขึ้นไป เขตสุขภาพที่ 7 จังหวัดมหาสารคาม ปี 2566



รายงานการตรวจคัดกรองเพื่อหาความเสี่ยงจากสารกำจัดศัตรูพืช ในประชากรไทย อายุ 15 ปีขึ้นไป เขตสุขภาพที่ 7 จังหวัดมหาสารคาม ปี 2565



รายงานการตรวจคัดกรองเพื่อหาความเสี่ยงจากสารกำจัดศัตรูพืช ในประชากรไทย อายุ 15 ปีขึ้นไป เขตสุขภาพที่ 7 จังหวัดมหาสารคาม ปี 2564



# อัตราป่วยด้วยโรคจากการประกอบอาชีพ ปี 2563-2565

ลำดับ	โรค/อาการ	ปี 2563	ปี 2564	ปี 2565	ปี 2566
1.	โรคกระดูกและกล้ามเนื้อ จากการทำงาน	161.17 (1,080)	143.67 (971)	101.44 (693)	104.77 (721)
2.	การบาดเจ็บจากการทำงาน	175.65 (1,177)	159.35 (1,077)	98.07 (670)	114.94 (791)
3.	โรคระบบทางเดินหายใจที่ระบุ ว่าเกิดจากมลพิษสิ่งแวดล้อม (Y97)	55.96 (375)	28.26 (191)	6.88 (47)	1.16 (8)
4.	โรคผิวหนังจากการทำงาน	11.04 (77)	10.51 (71)	4.39 (30)	4.80 (33)
5.	พิษจากสารกำจัดศัตรูพืช	3.73 (25)	9.17 (62)	1.90 (13)	2.47 (17)
6.	โรคปอดฝุ่นหิน (Silicosis)	4.18 (28)	3.26 (22)	1.17 (8)	3.63 (25)
7.	โรคหอบหืดจากการทำงาน	0.15 (1)	1.33 (9)	1.90 (13)	2.03 (14)
8.	พิษจากสารตัวทำลายอินทรีย์ จากการทำงาน	1.49 (10)	1.04 (7)	0.88 (6)	0.73 (4)
9.	ประสาทหูเสื่อมจากเสียงดัง	1.49 (10)	0.44 (3)	0.88 (6)	0.44 (3)
10.	โรคแอสเบตอส	0.30 (2)	0	0.29 (2)	0.44 (3)



# 5. สื่อสารสร้างความเข้าใจเกี่ยวกับ พ.ร.บ.ควบคุมโรค จากการประกอบอาชีพและโรคจากสิ่งแวดล้อม พ.ศ. 2562

1. เป็นวิทยากรอบรมโรคจากการประกอบอาชีพในกลุ่มผู้ประกอบการ  
ร้านเสริมสวยในเขตเทศบาลเมืองมหาสารคาม



# ผลการดำเนินงานอื่นๆ

- ▶ 1. รางวัลชนะเลิศงานวิจัยเขตเรื่อง “ข้อเสนอมาตรการความปลอดภัยจากการสอบสวนเหตุการณ์อุบัติเหตุบั้งไฟระเบิดในงานประเพณีบุญบั้งไฟจังหวัดมหาสารคาม พ.ศ. 2566” โดย นางสาวปาริชาติ ปกิระณะ



วันที่ 1 กันยายน 2566

## ขอแสดงความยินดี

ผลงานที่ได้รับรางวัลการนำเสนอผลงาน โครงการประชุมวิชาการสาธารณสุข เขตสุขภาพที่ ๗ ประจำปี พ.ศ.๒๕๖๖ “มหกรรมการเรียนรู้สู่การเปลี่ยนแปลง” **Region 7 Transformation** ประเภทนำเสนอด้วยโปสเตอร์ สาขา ส่งเสริมอนามัยสิ่งแวดล้อม

## รางวัลชนะเลิศ

## นางสาวปาริชาติ ปกิระณะ

ข้อเสนอมาตรการความปลอดภัยจากการสอบสวนเหตุการณ์อุบัติเหตุบั้งไฟระเบิด ในงานประเพณีบุญบั้งไฟ จังหวัดมหาสารคาม พ.ศ. ๒๕๖๖



วันที่ ๓๑ สิงหาคม ๒๕๖๖ สำนักงานสาธารณสุขจังหวัดมหาสารคาม ได้เข้าร่วมการประชุมวิชาการสาธารณสุข เขตสุขภาพที่ ๗ ครั้งที่ ๕ ประจำปี พ.ศ.๒๕๖๖ ภายใต้แนวคิดประกวดผลงานที่ได้รับรางวัลการนำเสนอผลงาน โครงการประชุมวิชาการสาธารณสุข เขตสุขภาพที่ ๗ ประจำปี พ.ศ.๒๕๖๖ “มหกรรมการเรียนรู้สู่การเปลี่ยนแปลง” **Region 7 Transformation** ณ โรงแรมเพชรรัชต์การ์เด็น จังหวัดร้อยเอ็ด





# ผลการดำเนินงานอื่นๆ (ต่อ)

## 2. รางวัลสถานประกอบการปลอดโรคปลอดภัยกายใจเป็นสุข

- ประเภทโล่ทอง ได้แก่ บริษัทขอนแก่นแหอวน จำกัดสาขามหาสารคาม
- ประเภทโล่เงิน ได้แก่ บริษัทเบทาโกรเกษตรอุตสาหกรรม

## 3. สถานประกอบการผ่านการประเมินมาตรฐานการดำเนินงานต้นแบบสถานประกอบการส่งเสริมสุขภาพและศูนย์สุขภาพดีวัยทำงาน (Wellness Center) ดังนี้

- ระดับดีมาก ได้แก่ บริษัทขอนแก่นแหอวน จำกัดสาขามหาสารคาม, บริษัทเบทาโกรเกษตรอุตสาหกรรม
- ระดับดี ได้แก่ บ.มหาสารคามเบเวอเรจ จำกัด

## 4. เมืองสุขภาพดีระดับทอง ได้แก่ เทศบาลเมืองมหาสารคาม



# What Next ???

1. ขับเคลื่อนภารกิจตาม พ.ร.บ.การสาธารณสุข พ.ศ.2535 (แก้ไขเพิ่มเติม พ.ศ.2550) เพื่อให้ราชการส่วนท้องถิ่นเข้มแข็งสามารถดำเนินการตามบทบาทหน้าที่ ได้แก่ การทบทวนข้อบัญญัติของท้องถิ่น/ ทบทวนคำสั่งของคณะกรรมการสาธารณสุข

2. สร้างกลไกให้เป็นความต้องการของ อปท. ในการประเมินมาตรฐานต่างๆของ อปท. (EHA) และให้ภาคส่วน สธ.เป็นหน่วยตรวจประเมิน



# What Next ???

3. เน้น EHA 1000 (การจัดการสุขาภิบาลอาหาร)

เชื่อมโยงกับนโยบายกระทรวงสาธารณสุขด้าน

เศรษฐกิจสุขภาพ ประเด็น Safety Tourist ได้แก่

Clean Food Good Test /เมนูสุขภาพ /Green

Health Hotel

4. จัดระบบการเฝ้าระวังโรคจากการประกอบ

อาชีพ / การสอบสวนโรคจากการประกอบอาชีพ

5. Up Date ข้อมูลด้านอนามัยสิ่งแวดล้อมและอา

ชีวอนามัยทุกระบบ



จบการนำเสนอ