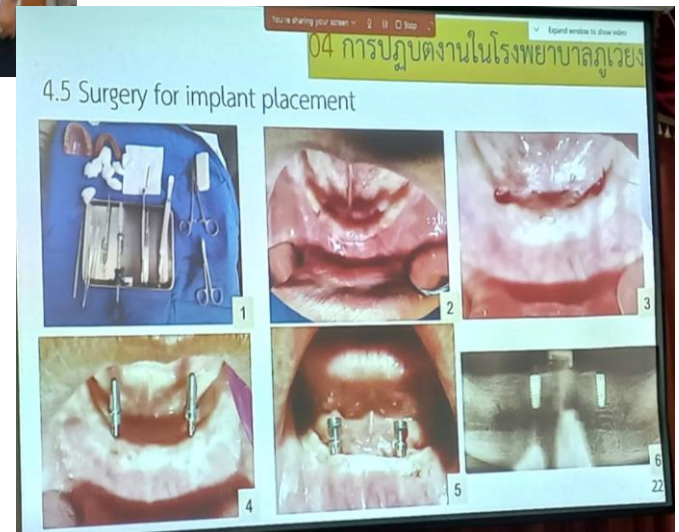
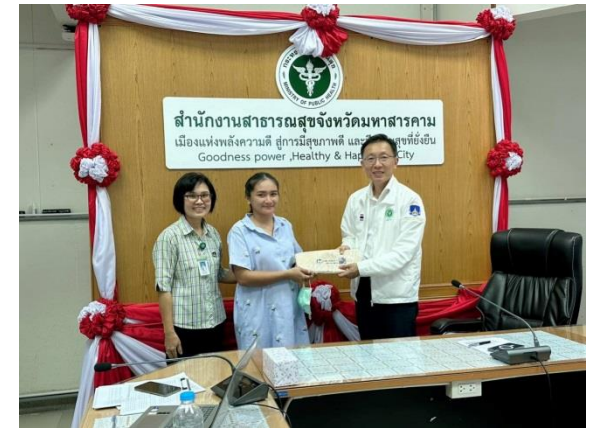
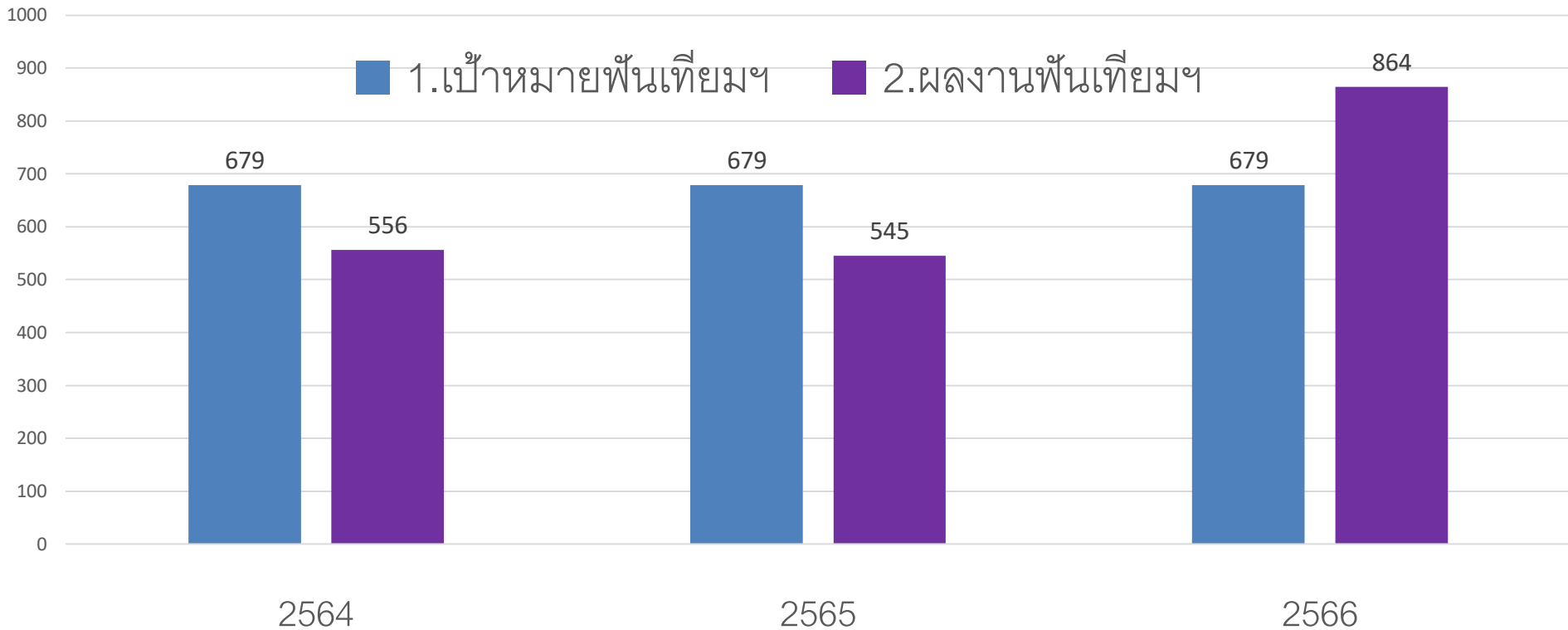


# การดำเนินงานทันตสาธารณสุขปี 2566

กลุ่มงานทันตสาธารณสุข สสจ.มค. ณ 24 ตุลาคม 2566



## ผลงานพื้นที่เยี่ยมพระราชทาน ปี 2564-66 จังหวัดมหาสารคาม



ผลงานปี 64 ร้อยละ 81.9  
พื้นที่เยี่ยม <16 ชี้ (TP) 233 ราย

ปี 65 ร้อยละ 80.3  
พื้นที่เยี่ยม <16 ชี้ (TP) 337 ราย

ปี 66 ร้อยละ 127.3  
พื้นที่เยี่ยม <16 ชี้ (TP) 449 ราย

ที่มา เว็บไซต์พื้นที่เยี่ยมพระราชทาน ณ 27 กย.66

# ผลงานโครงการรากฟันเทียม 2566

	เป้า2566	OPGรอกบ้ก	surgical I (บ้ก)	e-claim	บาท
หน่วย รพท.มค	15	5	10	10	175000
หน่วย รพ.บรมือ	20		19	19	332500
รวมจังหวัด	35	5	29	29	507500

ปี 2566 เป้าหมาย 35 ราย ผลงาน 29 ราย หน่วยบริการ 2 หน่วย

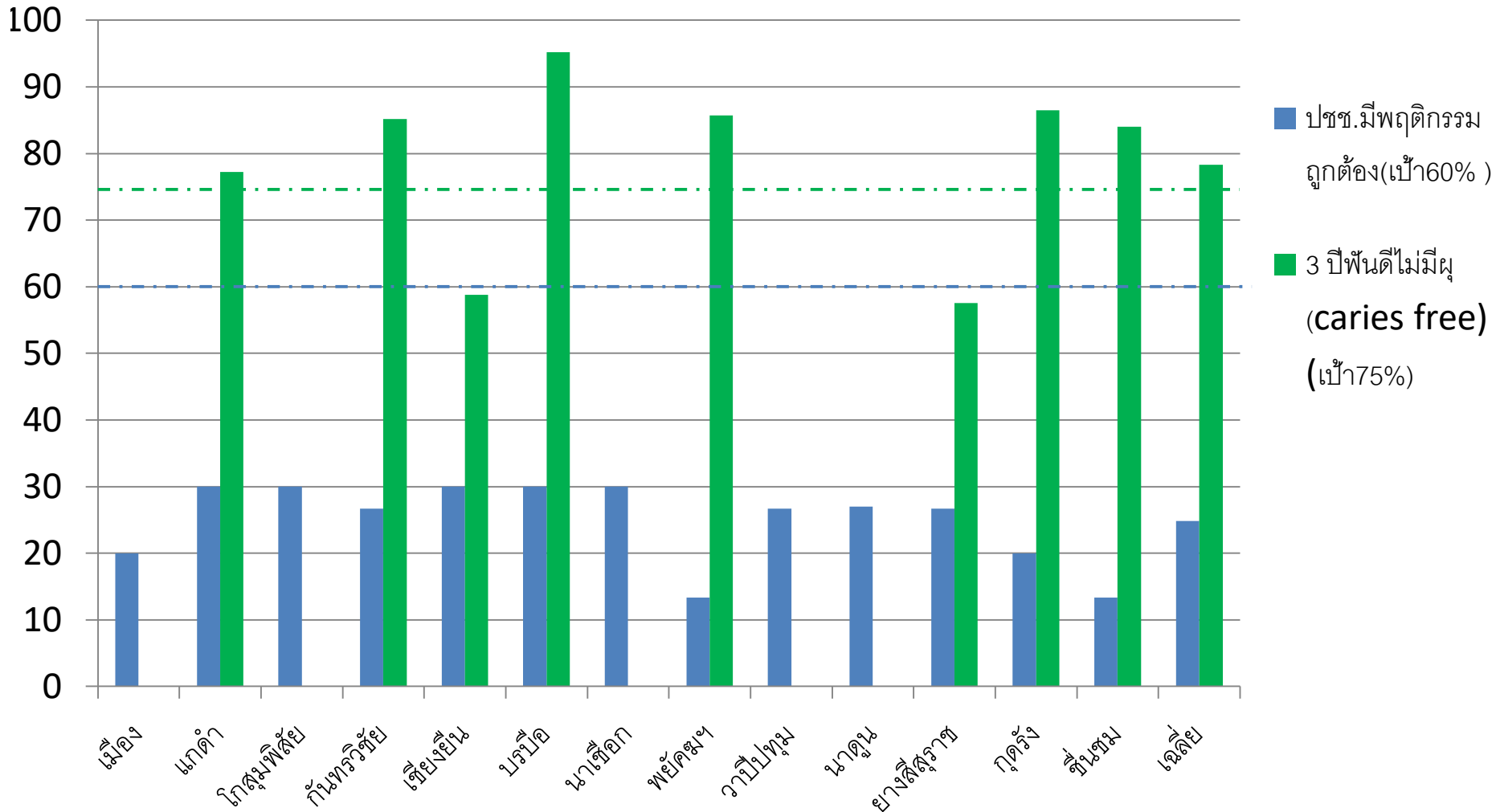
**การเร่งรัดในไตรมาส 4 ปี 2566 ที่ดำเนินการแล้ว**

1. ทำระบบรายงานกำกับติดตามโครงการรากฟันเทียมแบบเป็นปัจจุบัน (on cloud )
2. จัดประชุมชี้แจงอำเภอเรื่องเกณฑ์การคัดเลือกเป้าหมายให้ชัดเจน
3. รพ.ทุกแห่ง เร่งรัดค้นหาและคัดกรองให้ได้ผู้รับบริการตามเป้าหมายอย่างรวดเร็ว
4. ร่วมกับ เขต7 สสจ.ขอนแก่น รณรงค์ป้กรากฟันเทียมที่ รพ.บรมือ

# แนวทางการดำเนินงานรากฟันเทียม ปี2567 เป้าป้ก**49**ราย

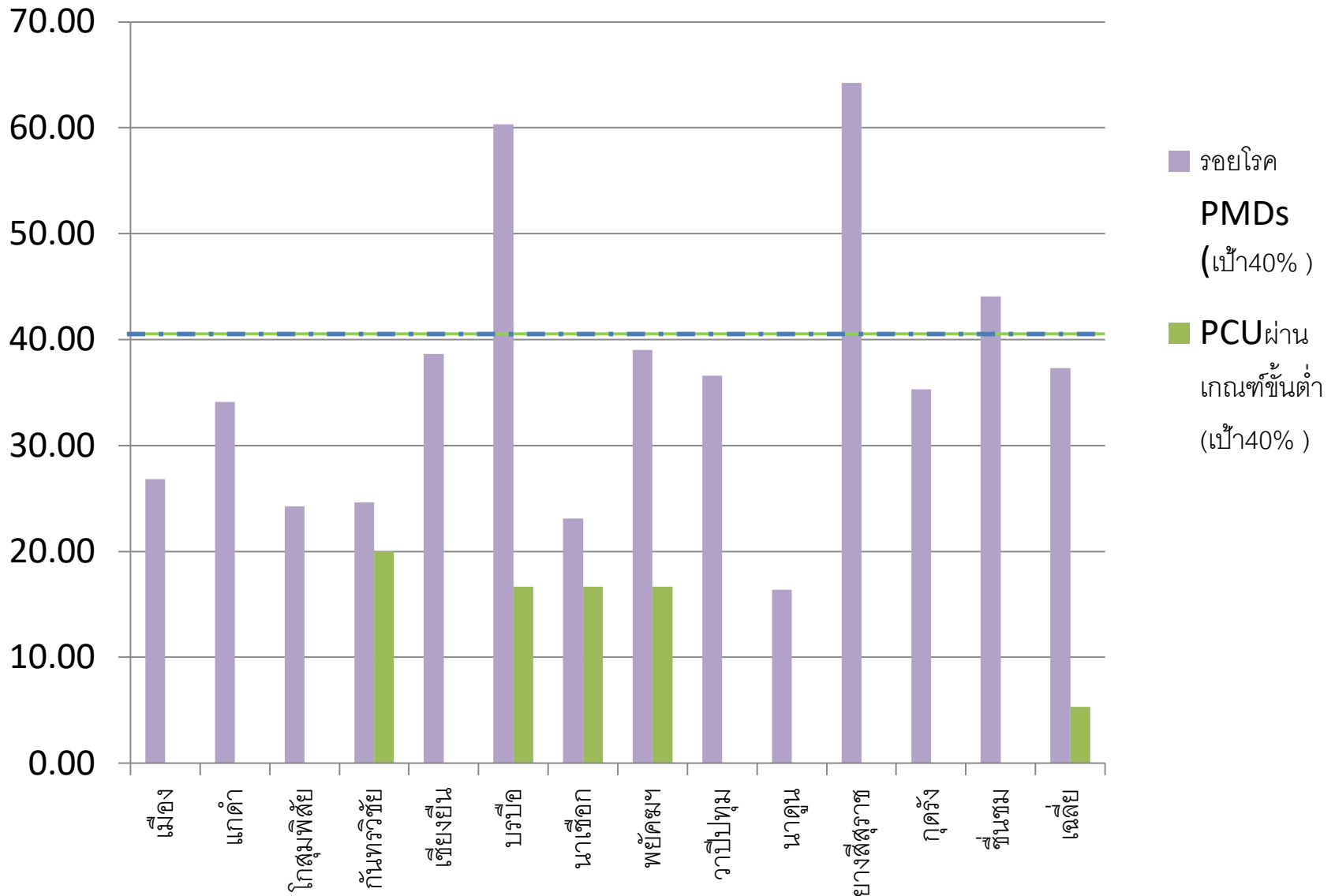
1. ปชส. และเร่งรัดค้นหาและคัดกรองผู้เป้าหมายต้นปีงบ
2. ทำแผนบริหารจัดการระดับพื้นที่(แม่ข่าย)
3. เพิ่มศักยภาพทันตแพทย์ในงานรากฟันเทียม  
ทั้ง(surgical/prosth/Main) ทุกอำเภอ
4. ใช้โปรแกรมคลังรากฟันเทียม  
บริหารการกระจายและแลกเปลี่ยนรากฟันเทียม
5. เพิ่มหน่วยบริการรากฟันเทียม M2 ทุกแห่ง

# ผลประเมิน KPI รพ.( CUP )ปี 66



อำเภอที่ตรวจ 3ปีได้ <40% จะไม่ได้คะแนน

# ผลประเมิน KPI รพ.( CUP )ปี 66 (ต่อ)



# ผลประเมิน KPI รพ.สต.ปี 66

ตัวชี้วัด ที่ 20 สอน.และ รพ.สต.จัดบริการสุขภาพ ช่องปากที่มีคุณภาพตามเกณฑ์ (๑๕ กิจกรรมหลัก ๗ กลุ่มเป้าหมาย)	ที่มา OHSP ข้อ	ผล ประเมิน  ค่าเฉลี่ย <b>2.76</b>	เกณฑ์การให้คะแนน (คะแนน)				
			1	2	3	4	5
1. อัตราหญิงตั้งครรภ์ได้รับการตรวจสุขภาพช่องปาก และ ขัดทำความสะอาดฟัน	17.2 ปี67= 19.1	<b>3.87</b>	0.1	15	30	45	60
2. อัตราเด็ก 0-2 ปีได้รับการตรวจสุขภาพช่องปาก	17.4	<b>3.04</b>	40	45	50	55	60
3. อัตราเด็ก 3-5 ปีได้รับการเคลือบ/ทาฟลูออไรด์เฉพาะที่	17.9	<b>2.94</b>	40	45	50	55	60
4. อัตราเด็ก 6-12 ปี ได้รับการเคลือบหลุมร่องฟันกราม แท้	19.3	<b>2.15</b>	1	4	7	10	13
5. อัตราผู้มีอายุ 15-59 ปีได้รับการทันตกรรม	17.20	<b>2.70</b>	5	7	9	11	13
6. อัตราผู้สูงอายุ ได้รับการตรวจสุขภาพช่องปาก	17.23	<b>2.20</b>	30	35	40	45	50
7. อัตรา (ร้อยละ) ผู้สูงอายุ ที่ติดบ้านติดเตียงได้รับการตรวจ สุขภาพช่องปาก	17.26	<b>2.46</b>	30	35	40	45	50

ที่มา ผลการประเมินของคณะผู้ทำหน้าที่ นิเทศ การกำกับ และการประเมินผลการปฏิบัติราชการของหน่วยบริการสาธารณสุขระดับปฐมภูมิ (5\*5) จ.มค.  
KPIปี67 1. ที่มา OHSP ข้อ 19.1 (เป้าหมาย 55%) ผลงาน ณ 27กย.66= **20.43%** (546/2,673 )

# ผลประเมิน KPI รพ.สต.ปี 66

ตัวชี้วัดที่ 20 : สอน.และ รพ.สต.จัดบริการสุขภาพช่องปากที่มีคุณภาพตามเกณฑ์

(๑๕ กิจกรรมหลัก ๗ กลุ่มเป้าหมาย)

ผลประเมิน 180 หน่วย      ค่าคะแนนเฉลี่ย 2.76

คะแนนเต็ม 5 = **11** แห่ง      คะแนนศูนย์(ไม่ได้คะแนน) = **6** แห่ง(รวมเรือนจำ)

ทั้งหมดคือ 20.1-20.7 (7 ข้อ) ข้อที่คะแนนเฉลี่ยมากที่สุดคือ 20.1 (3.87 คะแนน)

ข้อที่คะแนนเฉลี่ยน้อยที่สุดคือ 20.4 (2.15 คะแนน)

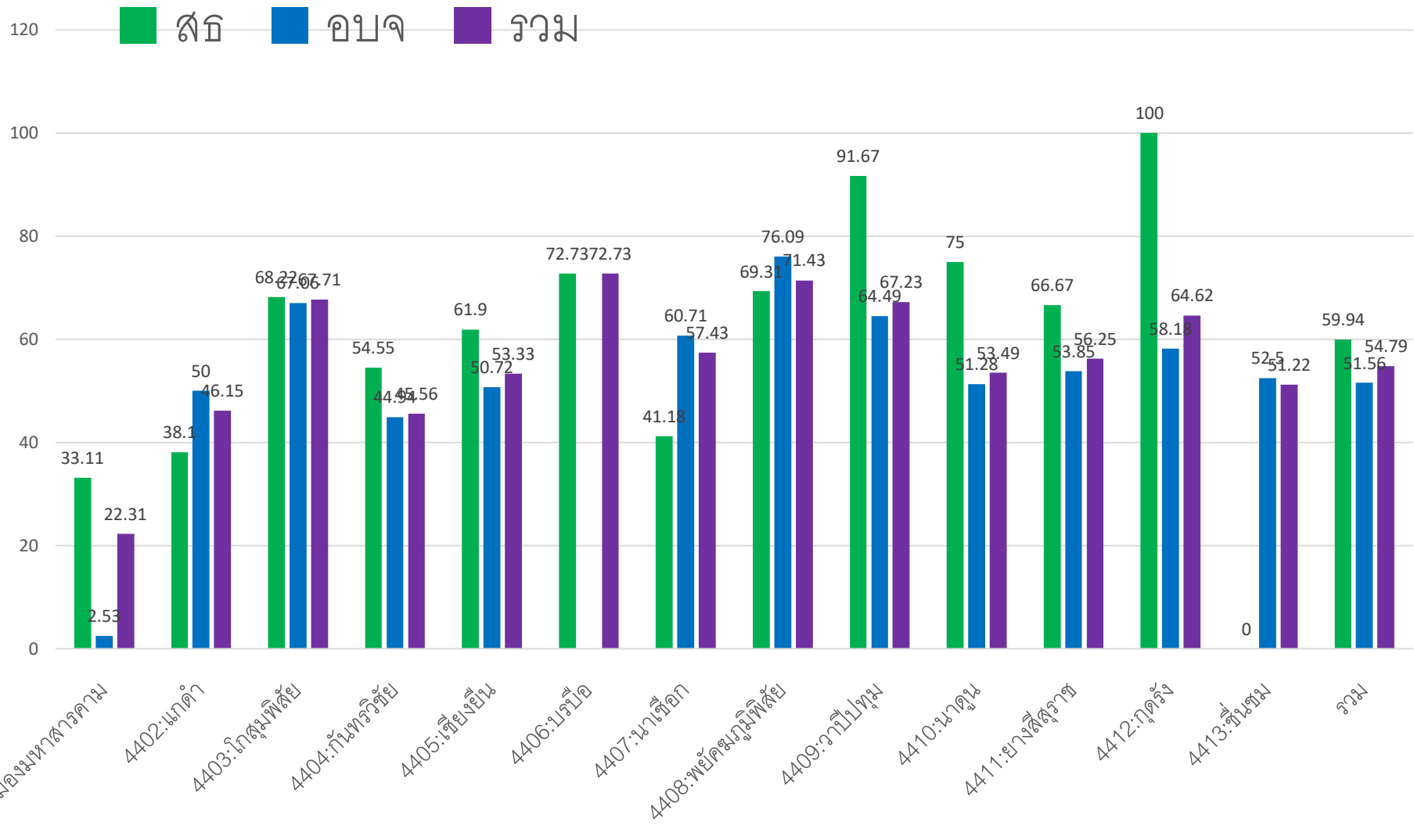
ร่าง KPI ประเมิน รพ.สต.ปี 67 จะเพิ่ม ?

จำนวนครั้งบริการสุขภาพช่องปากต่อผู้ให้บริการทันตกรรม (เป้าหมายของส่วนกลาง 1,840ครั้งต่อคนต่อปี) ใช้ได้เฉพาะ รพ.สต.ที่มีทันตบุคลากร (ถ้าไม่มีความเท่าเทียม จะใช้เป็น KPI ประเมิน ไม่ได้) ถ้าจะระบุ จะระบุในกลุ่ม รพ.สต.เล่มใหม่

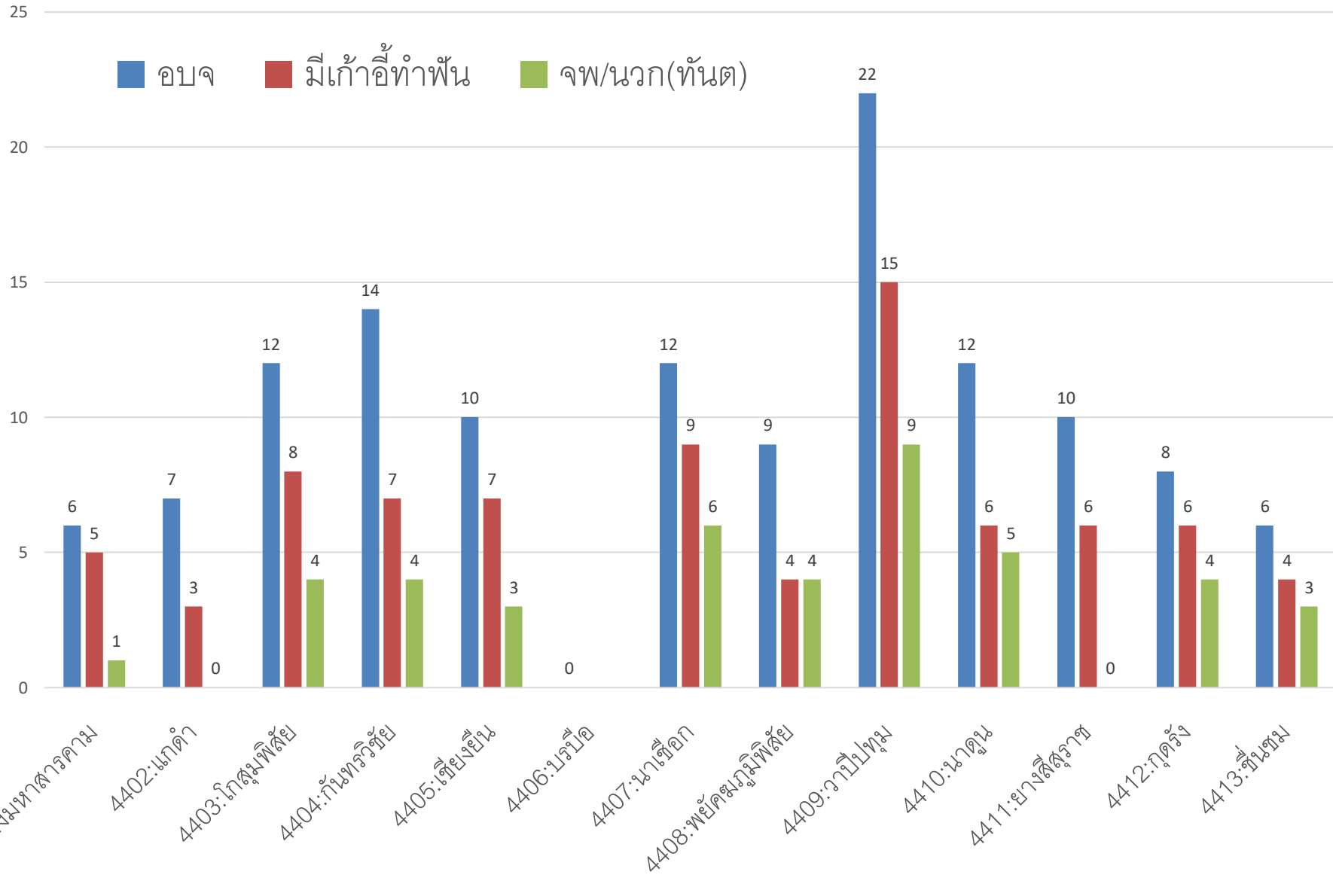


# 17.2 อัตราหญิงตั้งครรภ์ที่ได้รับการตรวจสุขภาพช่องปาก

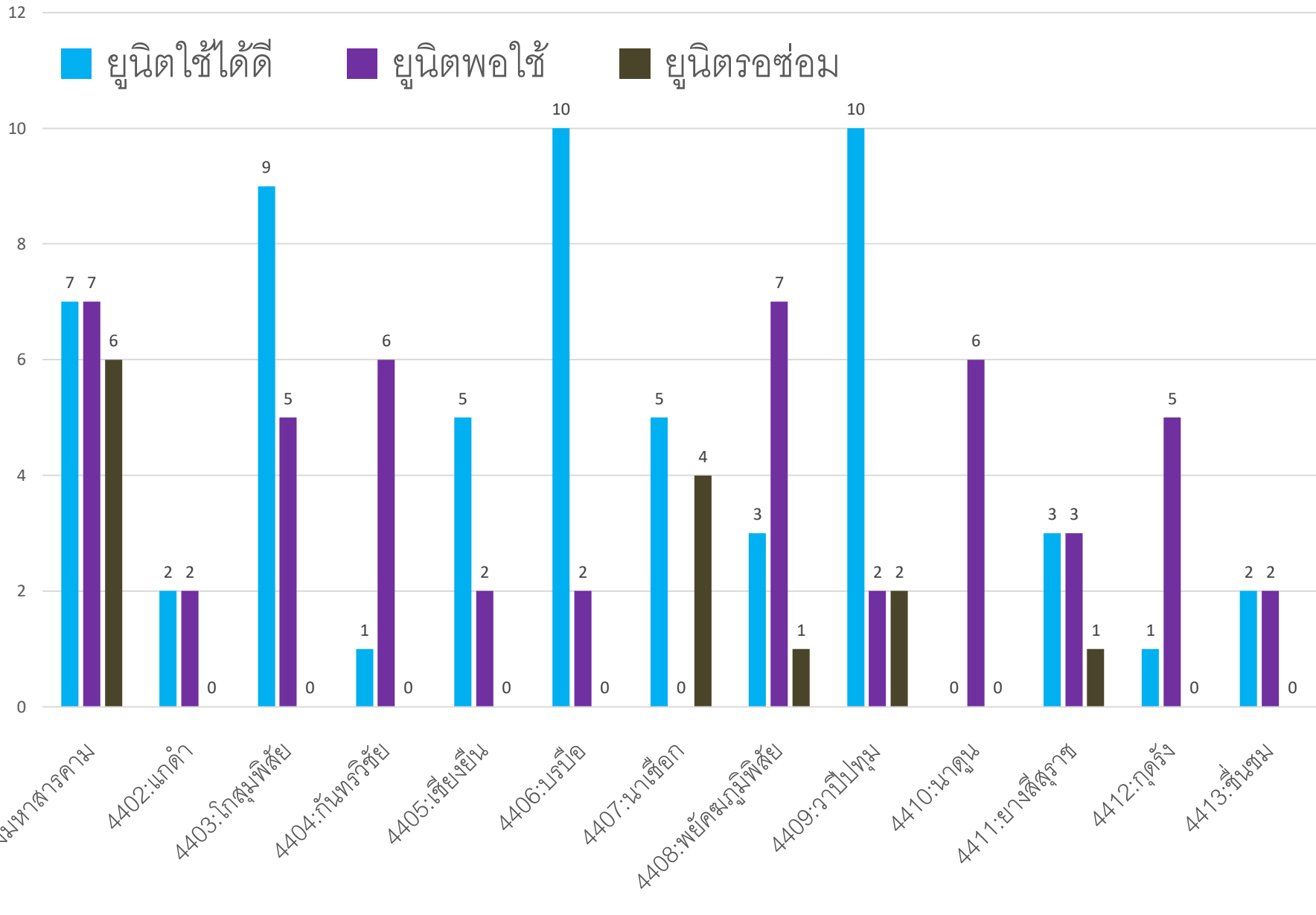
(HDC 20 สิงหาคม 2566)



# รพ.สต. อบจ.



# สภาพยูนิต ทำพื้น รพ.สต.อบจ+สต





# จำนวนยูนิตทันตกรรมใน รพ.สต. จังหวัดมหาสารคาม

สภาพยูนิต	สังกัด สป.สธ. ( 47 แห่ง)		สังกัด อบจ. (128 แห่ง)		รวมทุกสังกัด (175 แห่ง)	
	จำนวนตัว	ร้อยละ	จำนวนตัว	ร้อยละ	จำนวนตัว	ร้อยละ
1. ใช้งานได้ดี	20	42.55	34	26.56	54	30.85
2. พอใช้	12	25.53	36	28.13	48	27.43
3. รอซ่อม	4	8.51	11	8.59	15	8.57
4. รอแท่งจำหน่าย	0	0	0	0	0	0
รวมจำนวน รพ.สต. ที่มียูนิตทันตกรรม	36	76.59	81	63.28	117	66.86

รพ.สต.ที่มียูนิต 117 แห่ง คิดเป็นร้อยละ 68.86 จพ.ทันตฯ อยู่ประจำ 64 คน

ที่มา : รายงานยูนิตทันตกรรม ปี 2566

ณ 29 กันยายน 2566

๔.๔ พิจารณาการจัดประชุมทันตภิบาล สังกัด อบจ.มหาสารคาม ในปีงบประมาณ ๒๕๖๗ โดย นายวัฒน์ ศรีวัฒนา ทันตแพทย์เชี่ยวชาญ (ด้านทันตสาธารณสุข) ประธานคณะอนุกรรมการสุขภาพระดับพื้นที่ ด้านสุขภาพช่องปาก และมีประเด็นรายละเอียดพิจารณาที่เกี่ยวข้อง ดังนี้

๑) สสจ.มค.ออกคำสั่งให้ ทพ.ในสังกัดควบคุมการประกอบวิชาชีพ ทันตภิบาลใน รพ.สต. ตาม MOU และระเบียบกระทรวงสาธารณสุข

๒) อบจ.มค. จัดประชุมเพื่อกำกับติดตาม และวิชาการให้กับทันตภิบาล ปีงบประมาณละ ๓ ครั้ง

๓) ทันตภิบาลสามารถให้บริการแก่ รพ.สต.ใกล้เคียง และสนับสนุนงบประมาณ ต่างพื้นที่

๔) อบจ.มค. ขอสนับสนุนทันตบุคลากรและวัสดุทันตกรรมกับ รพช.ในพื้นที่ไปพลางก่อน

๕) อบจ.มค. จัดทำแผนจัดซื้อวัสดุครุภัณฑ์ทันตกรรม งบประมาณบำรุง และผู้ช่วยช่างเก้าอี้

๖) อบจ.มค. จัดหาทันตบุคลากรให้ครอบคลุมทุก รพ.สต.ในสังกัด อบจ.

# สรุปการประชุม กสพ.ครั้งที่ 6 เมื่อ 12 กันยายน 2566

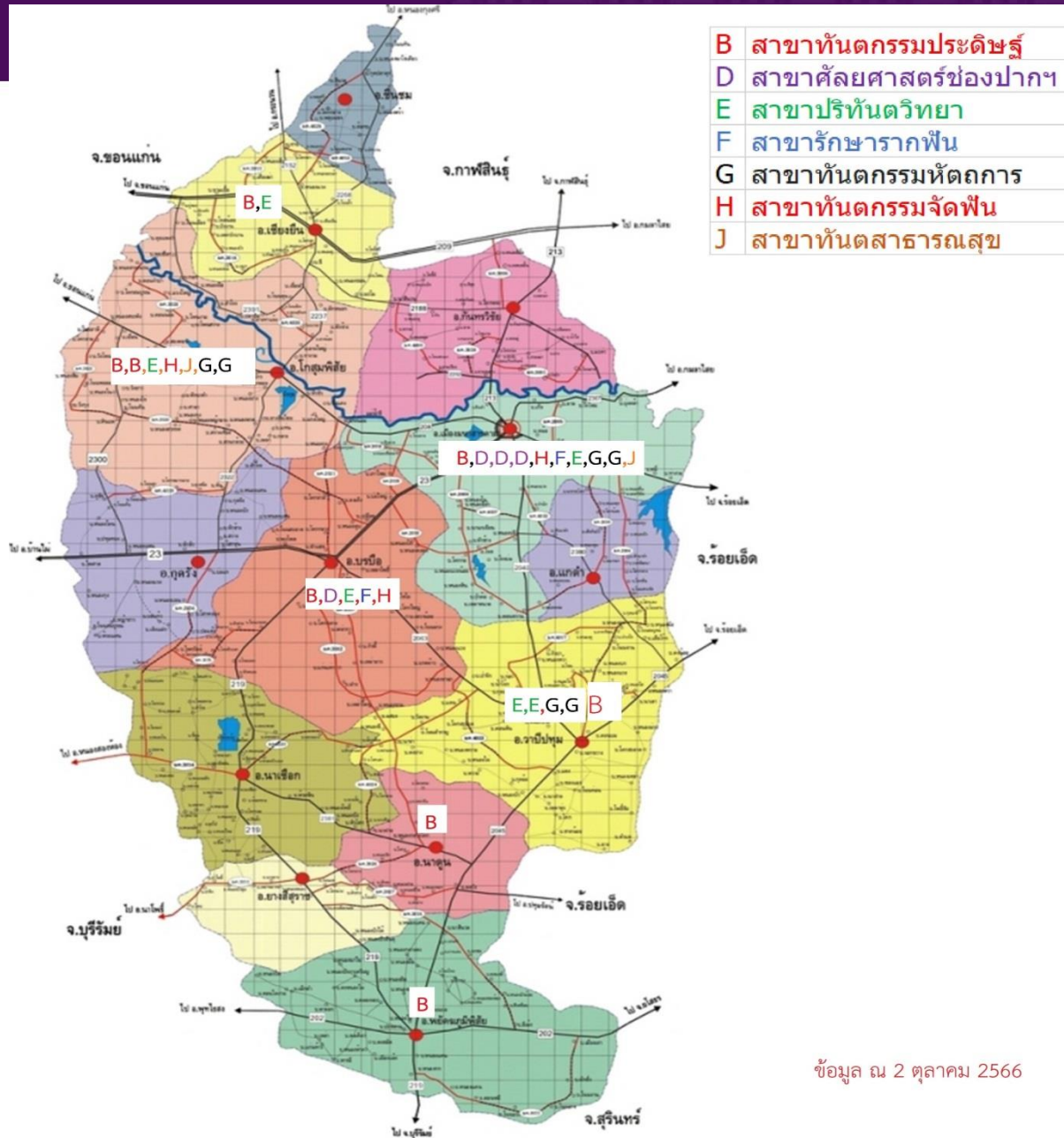
วาระ 4.4 ซึ่งที่ประชุมพิจารณาเห็นชอบ

- 1) พิจารณาให้ สสจ.ออกคำสั่งให้ทันตแพทย์ในสังกัดควบคุมดูแลทันตภิบาล / นวก.(ทันตฯ) ตาม **MOU**และระเบียบฯ (คำสั่ง สสจ.ที่ 148/2566 ลวท.24 ตค.66)
- 2) อบจ.จัดประชุมเพื่อติดตาม ให้วิชาการ ปีละ 3 ครั้ง
- 3) ทันตภิบาลสามารถให้บริการใน รพ.สต.ใกล้เคียงและสนับสนุนงบฯต่างพื้นที่
- 4) อบจ.ขอสนับสนุนบุคลากรและวัสดุทันตกรรมกับ รพ.ไปพลางก่อน
- 5) อบจ.จัดทำแผนจัดซื้อวัสดุครุภัณฑ์ทันตกรรม งบซ่อมบำรุงและผู้ช่วยข้างเก้าอี้
- 6) อบจ.จัดหาทันตบุคลากรฯ

.....ทั้งนี้เพื่อให้บริการประชาชน ตาม พรบ.ปฐมภูมิ



# ทันตแพทย์เฉพาะทางใน รพท. และ รพ.ชุมชน จ.มหาสารคาม





# อัตราการเข้าถึงบริการทันตกรรมเทียบจำนวนทันตบุคลากร

ตัวชี้วัด	เกณฑ์	ผลการดำเนินงาน ปีงบประมาณ					
	ปี 66	61	62	63	64	65	66
อัตราการใช้บริการสุขภาพช่องปากของประชาชนในพื้นที่รับผิดชอบ	35 %	27.84	30.89	29.70 (โควิด)	23.16 (โควิด)	21.37 (โควิด)	23.25
จำนวนทันตแพทย์ปฏิบัติงาน จำนวนทันตภิบาล + นักวิชาการ (ทันต)		68 130	76 124	80 129	87 126	92 125	99 49+71 (43 อบจ.)
รวมทันตบุคลากร		198	200	209	213	227	219



# เป้าหมาย

- ร้อยละ 80 ผู้สูงอายุ(60-74ปี)มีฟันใช้งานอย่างน้อย 20 ซี่ หรือ 4 คู่สบ
- ร้อยละ 75 (หรือเพิ่มขึ้นร้อยละ 1 จากปีที่ผ่านมา) ของเด็กอายุ 3 ปี  
ฟันไม่ผุ (CARIES FREE) ตรวจ  $\geq 50\%$
- ร้อยละ 85 (หรือเพิ่มขึ้นร้อยละ 1 จากปีที่ผ่านมา) กลุ่ม 12 ปีฟันแท้ไม่ผุ  
(CARIES FREE) ตรวจ  $\geq 50\%$
- สัดส่วนงานทันตกรรมเพื่อเก็บรักษาฟันต่องานถอนฟันเพิ่มขึ้น  
(เป้าปี 67 = 1.18 ต่อ 1 )  
(ผลงานปี 66 จ.มก. ณ 5 ตค. 66 1.15 ต่อ 1 หรือ 50,442 ต่อ 44,011 )

# เป้าหมายเชิงพัฒนา

- จำนวนครั้งบริการสุขภาพช่องปากต่อผู้ให้บริการทันตกรรม ( 1,840 ครั้งต่อคนต่อปี)
- จำนวนหน่วยบริการปฐมภูมิ (PCU) เครือข่ายหน่วยบริการปฐมภูมิ (NPCU) ผ่านมาตรฐานงานสุขภาพช่องปาก ผ่านเกณฑ์ขั้นต่ำตามคู่มือ ดังนี้
  - A. คู่มือคุณภาพมาตรฐานบริการสุขภาพปฐมภูมิ พ.ศ.2566 ของสำนักสนับสนุนระบบสุขภาพปฐมภูมิ
  - B. คู่มือการประเมินมาตรฐานการพัฒนาสุขภาพช่องปากในหน่วยบริการปฐมภูมิ (PCU) และเครือข่ายหน่วยบริการปฐมภูมิ (NPCU) กองบริหารการสาธารณสุข สำนักงานปลัดกระทรวงสาธารณสุข
- 60 % ประชาชนแปรงฟัน 222 (แปรงฟันอย่างน้อยวันละ 2 ครั้งหลังอาหารเช้า ก่อนนอน ไม่กินอะไรหลังแปรงฟัน 2 ชั่วโมง แปรงนาน 2 นาที)

# Best Practice ปี 2566

นส.สุนิสา อ่อน  
ประชา ได้รับรางวัล  
ผลงานวิชาการ  
ดีเด่น กระทรวง  
สาธารณสุข ปี  
2565 นำเสนอที่  
สสจ.มค.14 กค.66



ทพ.ณัฐพล ยศพล

“การพัฒนารูปแบบการดูแลสุขภาพช่องปาก  
ผู้สูงอายุต่อการเข้าถึงบริการทางทันตกรรม  
โรงพยาบาลนาคู อ.นาคูน  
จ.มหาสารคาม”

ได้รับรางวัลชนะเลิศ ประเภทนำเสนอ  
ด้วยวาจา สาขาทันตสาธารณสุข  
โครงการประชุมวิชาการสาธารณสุข  
เขตสุขภาพที่ 7 ปี 2566

นส.สุนิสา อ่อนประชา จพ.ทันตสาธารณสุขชำนาญาน  
อ.นาเชือก นำเสนอ “ความรู้ด้านสุขภาพและ  
พฤติกรรมสุขภาพช่องปากของผู้ปกครองในเด็กก่อนวัย  
เรียนยุคที่มีการแพร่ระบาดของโรคโควิด-19 (COVID-  
19) ศูนย์พัฒนาเด็กเล็กตำบลเขวาไร่ อ.นาเชือก จังหวัด  
มหาสารคาม”



## แนวทางการขับเคลื่อนนโยบาย ด้วยหลักการทำงาน H - SMILE

- **Health** : บุคลากรเป็น Health Model ที่ดี ใส่ใจสุขภาพประชาชน
- **Seamless** : ทำงานไร้รอยต่อทุกพื้นที่ ทุกมิติ
- **Mate** : มีเพื่อน มีทีม มีเครือข่าย
- **Integrate** : คิดและทำอย่างบูรณาการด้วยเป้าหมายเดียวกัน
- **Life** : เป็นองค์กรคุณภาพ สร้างคน สร้างงาน ด้วยใจและปัญญา
- **Encourage** : เสริมพลัง เพื่อก้าวผ่านความท้าทาย